



Borgholms
kommun

RISK- OCH SÅRBARHETSANALYS UTIFRÅN LAG OM EXTRAORDINÄRA HÄNDELSE



Beslutad av kommunfullmäktige 2015-10-19 § 155

Innehåll

1. Beskrivning av kommunen och dess geografiska område	5
1.1. Ansvarsområde och uppgifter.....	5
1.2. Organisation	6
1.3. Författningar som har beaktats i redovisningen.....	7
1.4. Övergripande beskrivning av kommunens geografiska område	7
2. Beskrivning av arbetsprocess och metod	8
2.1. Arbetsprocess	8
2.2. Metod.....	8
2.3. Deltagande interna, externa och privata aktörer.....	8
2.4. Material och underlag som använts för arbetet.....	9
2.5. Avgränsningar	9
3. Identifierad samhällsviktig verksamhet inom kommunens geografiska område	9
3.1. Sammanfattning och analys, identifierad samhällsviktig verksamhet:	9
4. Identifierade kritiska beroenden för kommunens samhällsviktiga verksamheter	12
5. Identifierade och analyserade risker för kommunen och kommunens geografiska område	13
5.1. Sammanfattning och analys av identifierade risker per typområde.....	13
5.1.1. Naturhändelser.....	13
5.1.2. Olyckor	14
5.1.3. Teknisk infrastruktur och försörjningssystem	15
5.1.4. Antagonistiska hot och sociala risker	15
5.1.5. Sjukdomar.....	15
6. Beskrivning av identifierade sårbarheter och brister i krisberedskap inom kommunen och dess geografiska område	16
6.1. Identifierade sårbarheter och brister i generell krisberedskap.....	16
6.1.1. Ledning.....	16
6.1.2. Samverkan.....	16
6.1.3. Kommunikation	16
6.1.4. Kompetens.....	16
6.1.5. Resurser.....	16

6.2.	Identifierade sårbarheter och brister i krisberedskap per typområde	17
6.2.1.	Naturhändelser.....	17
6.2.2.	Olyckor	17
6.2.3.	Teknisk infrastruktur och försörjningssystem	17
6.2.5.	Sjukdomar	17
7.	Behov av åtgärder med anledning av risk- och sårbarhetsanalysens resultat	17

Bilaga 1. Sammanställning av scenariobeskrivningar

Bilaga 2. Identifiering av samhällsviktiga verksamheter och kritiska beroenden per verksamhet

Bilaga 2.1 Socialförvaltningen*

Bilaga 2.2 Utbildningsförvaltningen*

Bilaga 2.3 Borgholm Energi AB*

Bilaga 2.4 Kommunledning och kommunledningskontoret*

Bilaga 2.5 Räddningstjänsten*

Bilaga 2.6 Övriga-ickekommunala verksamheter*

Bilaga 3. Identifierade och analyserade risker för kommunens samlade verksamhet

Bilaga 3.1 Identifierade risker EoN*

Bilaga 4. Identifierade sårbarheter/brister och behov av åtgärder

*Omfattas av sekretess enligt OSL 18 kap 13§ och skall prövas innan utlämnande.

Begrepp och förkortningar:

Samhällsviktig verksamhet är verksamhet som uppfyller det ena eller båda av följande villkor:

1. Ett bortfall av eller en svår störning i verksamheten kan ensamt eller tillsammans med motsvarande händelser i andra verksamheter på kort tid leda till att en allvarlig kris inträffar i samhället.

2. Verksamheten är nödvändig eller mycket väsentlig för att en redan inträffad allvarlig kris i samhället ska kunna hanteras så att skadeverkningarna blir så små som möjligt.

Styrel kan sammanfattas som den planeringsprocess under vilken myndigheter och elnätsföretag samarbetar för att ta fram underlag för att kunna prioritera samhällsviktiga elanvändare i en elbristsituation.

Förkortningar:

LEH Lag (2006:544) om kommuners och landstings åtgärder inför och vid extraordinära händelser i fredstid och höjd beredskap

RSA Risk- och sårbarhetsanalys (kopplat till ovanstående lagstiftning)

LSO Lag (2003:778) om skydd mot olyckor

SoL Socialtjänstlag (2001:453)

LSS Lag (1993:387) om stöd och service till vissa funktionshindrade

Risk och sårbarhetsanalys Borgholms kommun 2015

1. Beskrivning av kommunen och dess geografiska område

1.1. Ansvarsområde och uppgifter

Lagstadgade uppgifter som kommunen bedriver:

- Social omsorg (äldre- och handikappsomsorg samt individ- och familjeomsorg)
- För-, grund- och gymnasieskola (sistnämnda sköts via kommunalförbund)
- Plan- och byggfrågor
- Miljö- och hälsoskydd
- Renhållning och avfallshantering
- Vatten och avlopp
- Räddningstjänst (sköts via kommunalförbund)
- Biblioteksverksamhet
- Bostadsförsörjning
- Krisberedskap
- Hemsjukvård (efter skatteväxling med Landstinget)

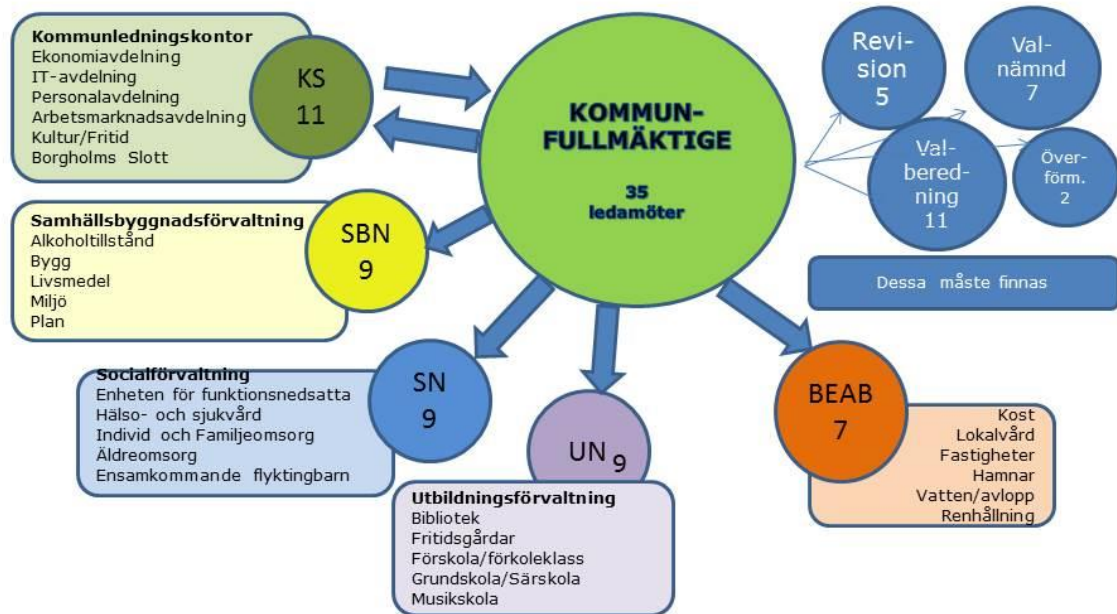
Frivillig verksamhet som kommunen bedriver:

- Näringslivsverksamhet
- Kulturverksamhet
- Fritidsverksamhet
- Turismverksamhet (sköts via kommunalförbund)
- Sysselsättningsverksamhet
- Elnätsdrift
- Fjärrvärmedrift

1.2. Organisation



Organisation



KS = kommunstyrelsen
SBN = samhällsbyggnadsnämnd

SN = socialnämnd
UN = utbildningsnämnd

BEAB = Borgholm Energi AB

Bild 1. Kommunens organisation.

Borgholms kommun har ca 800 anställda. Under bolaget finns även elnätstrif (i Borgholm och i Köpingsvik) samt fjärrvärmedrift (i Borgholm och i Löttorp). Kommunen har överlåtit gymnasieskoleverksamhet till Kalmarsunds gymnasieförbund samt räddningstjänst och turismverksamhet till Ölands kommunalförbund.

Regionförbundet är ett kommunalförbund som hanterar ett antal gemensamma frågor för kommunerna och landstinget i Kalmar län.

Rehabiliteringsinsatser samverkar Kalmar läns kommunerna, Arbetsförmedlingen, Försäkringskassan och Landstinget om i inom Samordningsförbundet.

1.3. Författningar som har beaktats i redovisningen

I denna risk-och sårbarhetsanalys har förutom MSBFS 2015:5 och LEH, även de lagar som styr respektive verksamhet från vilka representation funnits i gruppen som skulle arbeta med risk-och sårbarhetsanalys (RSA) beaktats. Berörda lagar är bl a kommunallagen, LSO, SoL, LSS, skollagen samt Lag om allmänna vattentjänster.

1.4. Övergripande beskrivning av kommunens geografiska område

Borgholms kommun har 10 667 invånare (31/3 2015) och ligger på den norra delen av Öland. Centralorten Borgholm ligger på Ölands västra kust vid Kalmarsund och är en utpräglad turistort med en av landets största småbåtshamnar. Under semesterperioden mångdubblas antalet personer som vistas i kommunen.

Borgholms största arbetsgivare är Borgholms kommun och landstinget. Borgholms näringsliv är mest inriktat på jordbruk och turism (hotell- och konferensverksamhet, campingar, restauranger m m).

Klimatet i kommunen präglas av dess kustnära läge; torrt på somrarna med många soltimmar. På vintrarna slår ofta den ökända öländska snöstormen "Fåken" till och gör så att vägarna blir mer eller mindre oframkomliga, vilket i sig utgör ett hot mot utförandet av samhällsviktig verksamhet. Jämfört med genomsnittskommunen har Borgholms kommun hög medelålder och fler personer över 55 års ålder samt färre under 55 års ålder. Se ålderskurvor ifrån SCB's "Kommunfakta 2014, Borgholm".

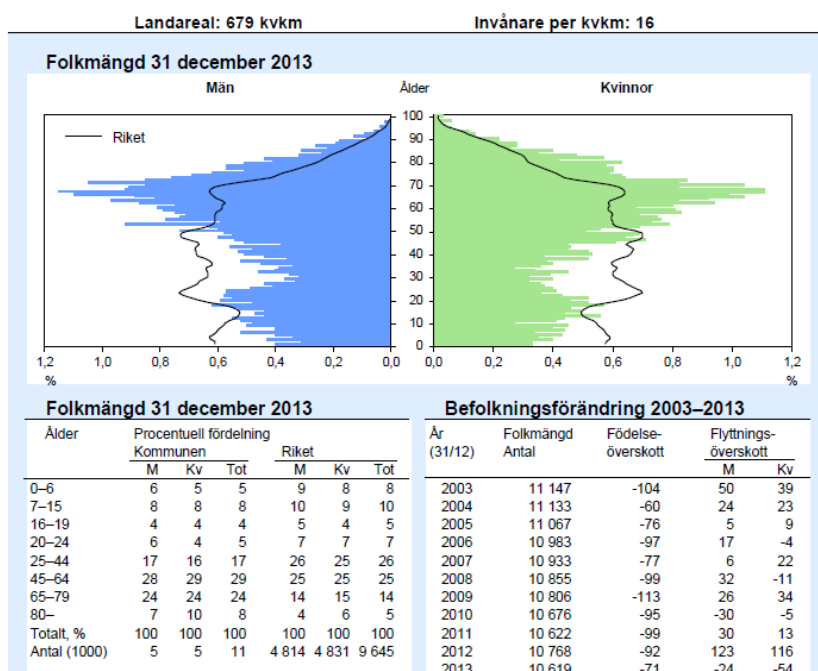


Bild 2. Data från "Kommunfakta 2014, Borgholm", SCB 2014.

2. Beskrivning av arbetsprocess och metod

2.1. Arbetsprocess

Arbetet med att ta fram RSA för 2015 påbörjades våren 2014. Förvaltningarna och bolaget har i enlighet med gällande styrdokument själva ansvar för att göra risk- och sårbarhetsanalyser för sina verksamheter. Kommunens säkerhets- och utvecklingsstrateg har i sin roll som beredskapssamordnare uppdraget att samordna framtagandet och reviderandet av den kommunövergripande RSA:n som ska finnas, och som ska redovisas i enlighet med gällande föreskrift.

Förvaltningarna och Borgholm Energi AB bjöds därför in att gemensamt arbeta fram underlag för detta dokument. Utifrån denna övergripande RSA, kan djupare analyser behöva göras i olika verksamheter. Ansvaret för att detta, i förekommande fall görs, åligger respektive förvaltning och Borgholm Energi AB.

2.2. Metod

Metoden som använts för arbetet är liknande ROSA-metoden som användes vid framtagande av föregående RSA (2007/2011), se beskrivning i dessa dokument. Scenarios valdes ut efter den "länsnorm" som gällde 2014. Till 2015 så kom dels en ny föreskrift som delvis angav nya krav och dels så togs läns-gemensamt fram förtydliganden av hur rapportering av RSA ska göras. Detta har sammantaget gjort att utformningen av RSA för 2015 ser ut som den gör.

2.3. Deltagande interna, externa och privata aktörer

Med i det kommungemensamma arbetet med att ta fram underlag för analysen, har varit representanter från:

- Kommunledningskontoret (ordförande)
- Socialförvaltningen
- Utbildningsförvaltningen
- Samhällsbyggnadsförvaltningen
- Borgholm Energi AB

Gruppen har träffats tio gånger under cirka ett års tid. Utifrån kommunens områdesansvar har deltagare i Ölandskommunernas krishanteringsråd uppmannats att lämna uppgifter/åsikter. De som i någon form har gjort detta är:

- Räddningstjänsten
- Landstinget
- EoN

2.4. Material och underlag som använts för arbetet

I arbetet har följande arbeten legat som underlag:

- Risk- och sårbarhetsanalys för Borgholms kommun 2011, reviderad 2012
- Riskanalys utifrån LSO (räddningstjänsten)
- STYREL, planering 2011/2015
- Riskanalys till FÖP Borgholm-Köpingsvik, 2014
- Pandemiplan 2009
- Beredskapsplan för Ölandsbron 2004 inklusive trafikverkets revideringar 2015
- Oljeskyddsplan 2013
- RSA för dricksvattenförsörjningen i Kalmar län – kommunbesök 2015 (Länsstyrelsen)
- Underlag från övning SAMÖ-KKÖ 2011 (kärnkraftsövning)
- Översvämningsrisker på Öland, Konsekvenser i ett förändrat klimat, Länsstyrelsen i Kalmar 2015

2.5. Avgränsningar

Analysen är endast av övergripande slag. Tidigare analyser har lyft risker och sårbarheter men inte konkret uttalat vilka åtgärder som behöver vidtas eller när åtgärder skall vara utförda. **Årets analys har därför haft som primärt mål att kunna vara underlag för att kunna lista behov av åtgärder och utgöra planering för när dessa skall vara vidtagna.** Djupet på analys av respektive risk har i årets arbete inte haft högsta prioritet. Respektive verksamhet kan därför behöva göra egna fördjupningar. Se förslag till åtgärder, avseende behov av fördjupad analys (bilaga 4).

3. Identifierad samhällsviktig verksamhet inom kommunens geografiska område

3.1. Sammanfattning och analys, identifierad samhällsviktig verksamhet:

Samhällsviktiga faktiska verksamheter listas i bilagor 2.1-2.6 (sekretess enligt OSL 18 kap 13§).

Identifiering av samhällsviktiga verksamheter gjordes med grund utifrån STYREL-inventering som gjorts. Bedömningarna har i princip varit densamma som den i STYREL. Nedan listas bedömningskriterierna där ej i dagsläget aktuella typverksamheter i Borgholms kommun, är skrivna i kursiv text.

Prio 1 Samhällsviktiga verksamheter som redan på *kort sikt* (timmar) har stor betydelse för liv och hälsa:

- Akutsjukhus
- Hälsocentraler/vårdcentraler med akutsjukvård.
- Servicehus/sjukhem/äldreboende/palliativ vård med vård som är elberoende och där liv och hälsa kan äventyras vid avbrott.
- Inrättningar eller lokaler där barn, funktionshindrade och äldre i övrigt vårdas och där vårdtagaren kräver särskild hänsyn, tillsyn och omsorg.
- Ambulansstationer (utryckning).
- Sjukhusapotek (*knutna i huvudsak till akutsjukhusen*).
- Brandstationer, räddningstjänst (utryckning).
- Polisstationer (utryckning).
- Larmoperatörer (*kopplade till räddningstjänst, hälsa och säkerhet etc.*).
- Tele- & IT- verksamhet knuten till begreppet liv och hälsa enl. ovan.
- Kommunikationssystem inkl. noder för samband och larmning (Rakel etc.)
- Vattenproduktion och – distribution nödvändig för vidmakthållande av verksamhet vid ovan relaterad hälsa och sjukvård.
Avloppssystem inkl. pumpstationer i anslutning till ovan relaterade anläggningar med prioriterad vattenförsörjning (exkl. reningsverk).
- Utomhusvarningsanläggningar för att effektuera signalen VMA – Viktigt Meddelande till Allmänheten i inre beredskapszonen runt kärnkraftverket i Oskarshamn inklusive styrutrustning (*centralenheter, fjärrbaser och relästationer samt i förekommande fall radiolänkförbindelser*).
- Sluten psykiatrisk vårdanläggning.

Prio 2 Samhällsviktiga verksamheter som redan på *kort sikt* (timmar) har stor betydelse för samhällets funktionalitet:

- Kommunal, *Landstingskommunal* och annan myndighetsledning relaterad till krisledningsfunktioner, samt funktioner nödvändig för upprätthållande av denna inom respektive organisation (t.ex. intern IT-service etc.).
- Drivmedelsförsörjning kopplad till verksamhet för utryckningsorganisationer (kräver kartläggning av avtal hos resp. aktör).
- Vattenförsörjning och avloppssystem utöver vad som nämns i prio 1 (övriga tätbebyggda områden). Reningsverk.
- Tele- & IT i övrigt (generellt).

Forts. prio 2

- *Lokal/regional TV (för akut nyhetsinformation).*
- Teracom's sändaranläggningar och infrastruktur nödvändig för dess funktion.

Prio 3 Samhällsviktiga verksamheter som på *längre sikt* (dagar) har stor betydelse för liv och hälsa:

- Vårdcentraler (Landstingskommunala som privata som är registrerade vårdgivare enligt vårdvalet) [OBS! Ej läkarmottagningar – privata läkare utanför vårdvalet].
- *Tandläkarmottagningar i anslutning till vårdcentralen (akut tandvård), alt. andra akutkliniker (Folktandvård) [OBS! prioriteringen inrymmer inte samtliga tandläkarmottagningar, utan endast sådana som har en fast akutkaraktär].*
- Apotek (ej upptagna under prio 1).
- Kommunal socialförvaltning och övrig verksamhet med anknytning till socialtjänst inom kommunal ram.
- Centralkök (inom kommuner och landsting samt andra vårdgivare med ansvar för verksamhet inom område liv och hälsa).
- Hemsjukvård och sjukvård som bedrivs på gruppboenden (inkl. lokaler för gruppboende).
- *Djursjukhus*

Prio 4 Samhällsviktiga verksamheter som på *längre sikt* (dagar) har stor betydelse för samhällets funktionalitet:

- Drivmedelsförsörjning (utöver vad som nämns under prio 2).
- *Drivmedelsdepåer.*
- Fjärrvärmeproduktion och – distribution.
- Tidningsproduktion och – distribution (OBS! även tidningstryckerier, men bara sådana som är relaterad till information ur ett samhällsviktigt perspektiv).
- Transporter (persontrafik – i huvudsak resor till och från arbetet).
- Transporter (logistikhantering kopplad till person- och godstrafik).
- *Spårbundna transporter (Trafikverkets anläggningar och tågoperatörer).*
- Banker & övriga kreditinstitut (ett kontor per bank i mindre kommun, i övrigt proportionerligt efter storlek på kommun – kommunen avväger). Även bankomater kan prioriteras.
- Livsmedelsaffärer och grossister inkl. slakterier.
- Försäkringskassans kontor.
- Skolor (obligatoriska).
- Daghemsverksamhet.

Forts. prio 4

- Postterminaler och postkontor (bl.a. nödvändiga för tryckt nyhetsförmedling och kopplat mot betalningsförmedling).
- *Krematorie- och begravningsverksamhet inkl. kylförvaring.*
- *Fängelser och häkten.*

Prio 5 Samhällsviktiga verksamheter som representerar stora ekonomiska värden:

- Verksamhetsutövare med stora djuranläggningar, B-anläggningar enligt Miljöbalken. Det kan bl. a. vara gris, fjäder eller nöt.
- *Djurparker.*
- Större hamnar.

Prio 6 Samhällsviktiga verksamheter som har stor betydelse för miljön:

- *Industrier med miljöfarlig verksamhet där ett elavbrott kan innebära allmänfarliga risker (utsläpp av farliga kemikalier eller bildande av giftiga gaser).*
- Reningsverk i små tätorter eller verksamhetsanknutna reningsverk.
- *Anläggningar/sortergårdar där miljöfarligt avfall hanteras och som har ett stort elberoende.*

4. Identifierade kritiska beroenden för kommunens samhällsviktiga verksamheter

Sammanfattning och analys, identifierade kritiska beroenden:

Kritiska beroenden är oerhört svårt att kartlägga helt och fullt utt.

Beroenden finns ofta i flera led vilket gör en fullständig analys näst intill omöjlig att utföra. Några beroenden kan dock urskiljas som mer frekventa:

- **Elförsörjning**
De allra flesta samhällsviktiga verksamheter är beroende av elförsörjning. Många av dessa har reservkraft. Det är viktigt att verksamhetsansvariga följer hur upp hur ett elavbrott eller en elbristsituation skulle påverka viktiga verksamheter och även följer upp att ev. reservkraft fungerar ur ett logistikperspektiv.
- **IT/Tele**
Fler verksamheter blir mer och mer beroende av fungerande IT-system. Kommunen och andra lokalt verkande samhällsviktiga verksamhetsutövare, kan göra vissa insatser för att förbättra säkerheten. Det är också värt att påpeka att det är önskvärt att ökade krav/reglering, sker avseende skyldigheter som internet-/teleleverantörer har på kontinuitetsförmåga i sina system. IT/Tele är också väldigt beroende av elförsörjning.

- Dricksvatten
Dricksvattenberoende samhällsviktiga verksamheter bör följa upp vilken beredskap som kommunen har för att kunna stötta vid ett avbrott i vattenförsörjningen. Eventuella egna åtgärder bör anpassas utifrån detta.
- Transporter (Ölandsbron)
Öland är en ö med broförbindelse. Tillkomsten av bron har gjort det dagliga livet på ön mycket enklare och utvecklat verksamheter och regional samverkan på ett helt annat sätt än om bron inte hade funnits. Samtidigt så är bron oerhört viktig för att kunna hålla igång många samhällsviktiga verksamheter på längre sikt. Ett driftavbrott längre än en vecka på Ölandsbron skulle utgöra en mycket svår påverkan på ön och ställa krav på prioriteringar, även med igångsatt ersättningstrafik med färjor.

Kritiska beroenden listas mer i detalj i bilagorna 2.1-2.6 (sekretess enligt OSL 18 kap 13§).

5. Identifierade och analyserade risker för kommunen och kommunens geografiska område

Detaljerad sammanställning redovisas i bilaga 3. och 3.1 (sekretess enligt OSL 18 kap 13§). Nedanstående redovisas övergripande identifierade risker per typområde.

5.1. Sammanfattning och analys av identifierade risker per typområde.

5.1.1. Naturhändelser

Inom gruppen naturhändelser så har fyra scenarios identifierats som möjliga extraordinära händelser:

- Snöoväder/storm
- Skyfall
- Värmebölja
- Höga havsnivåer

Utmärkande för naturhändelser är att samhället i det korta perspektivet inte kan förebygga att händelserna inträffar. I ett längre perspektiv bör kommunen beakta gällande forskarrön inom framtida klimatutveckling och påverkan från dessa scenarios.

Snöoväder/storm är kanske det händelsescenario som sammantaget bör vara dimensionerande för kommunens krisberedskap. Händelsen är inte helt osannolik och påverkar många viktiga samhällsfunktioner. God beredskap för att kunna hantera denna händelsetyp ger en god generell krisberedskapsförmåga.

Skyfall har analyserats i samband med FÖP Borgholm/Köpingsvik 2014. Påverkan från detta scenario bedöms inte vara av den allvarligaste graden.

Värmeböljors påverkan på, framförallt riskgrupper, har inte helt uppmärksamats tidigare i Sverige. Verksamhetsansvariga bör vidta skäliga åtgärder inom sina verksamheter och kommunen bör arbeta informativt mot allmänheten i frågan.

Höga havsnivåer är i dagsläget inget stort problem, men kan bli det om forskarmajoritetens rön avseende klimatförändring är korrekta. Kommunen bör i framtida planering ta ställning till hur man ser på frågans hantering.

5.1.2. Olyckor

Inom gruppen olyckor har följande scenarios identifierats:

- Utsläpp av kemikalier (oljepåslag)
- Skogsbrand
- Olycka vid publikt evenemang
- Kärnteknisk olycka

Oljetransporterna i Östersjön ökar och risk för att en allvarlig olycka inträffar finns alltid. Ölandskommunerna och räddningstjänsten har en god grundplanering för hur en händelse skulle hanteras.

Skogsbrand har tidigare inte analyserats i dessa sammanhang. Den stora skogsbranden i Västmanland 2014 visade på behov av beredskap/kompetens inte bara inom räddningstjänstområdet utan även inom övergripande krishantering. Samordning med räddningstjänsten innan och under en skogsbrand är givetvis av största vikt.

En olycka vid ett större publikt evenemang (trängselolycka) skulle förutom behov av räddningstjänst och sjukvård, också ställa krav på psykosocialt stöd. För att minska risken för att en olycka inträffar så är det viktigt att tillståndsmyndigheten bedömer behov av förebyggande åtgärder.

En kärnteknisk olycka kan i sin yttersta konsekvens, vara den allvarligaste händelsen som skulle kunna inträffa i fredstid. Bedömningen är dock att en mycket allvarlig kärnteknisk olycka också är väldigt osannolik. En god generell krisberedskapsförmåga ger en grund för att också kunna hantera en kärnteknisk olycka på ett acceptabelt sätt utifrån kommunens ansvarsområden. Länsstyrelsen har ansvaret för räddningstjänstinsatserna vid en olycka på OKG.

5.1.3. Teknisk infrastruktur och försörjningssystem

Inom gruppen teknisk infrastruktur och försörjningssystem har följande scenarios identifierats:

- Störning elförsörjning/elektroniska kommunikationer
- Störning i kommunalteknisk försörjning (smitta i VA-system)
- Längre avbrott på Ölandsbron

Se vad som skrivits under kapitel 4, Kritiska beroenden angående dessa scenarios.

5.1.4. Antagonistiska hot och sociala risker

Inom gruppen antagonistiska hot och sociala risker har följande scenario identifierats:

- Oroshantering av barn som far illa

Scenariot togs upp bland annat med anledning av fallet Yara i Karlskrona. Samverkan mellan myndigheter är a och o i dessa fall. Scenariot berör främst social- och utbildningsförvaltningen.

5.1.5. Sjukdomar

Inom gruppen sjukdomar har följande scenarios identifierats:

- Pandemi
- Fågelinfluensa

Grunderna för pandemiplanering som gjordes 2009 anses gälla fortfarande. Erfarenheterna från H1N1-hanteringen, där kritik i efterhand mot massvaccinering med inträffade narkolepsifall som följd, gör att informationsbudskap vid nästa pandemi kritiskt måste värderas och utformas.

Fågelinfluensa har hittills inte utgjort något konkret större hälsoproblem. Dock ställer inträffade fall stora krav på synkade informationsbudskap.

6. Beskrivning av identifierade sårbarheter och brister i krisberedskap inom kommunen och dess geografiska område

Detaljerad sammanställning utifrån riskscenarios redovisas i bilaga 4. Nedanstående redovisas övergripande identifierade sårbarheter och brister generellt och per typområde.

6.1. Identifierade sårbarheter och brister i generell krisberedskap

6.1.1. Ledning

- Samlad snöovädersplan/checklista finns ej.
- GIS-skikt med inlagda samhällsviktiga verksamheter finns ej för hela kommunen.
- Ställningstagande till framtida klimatutveckling saknas (ÖP).
- Vissa gällande planverk är ej uppdaterade.
- Sammanställd rutin för större utrymning finns ej.
- Checklista att använda vid värmebölja finns ej.

6.1.2. Samverkan

- Samverkansrutiner med räddningstjänsten, exempelvis vid en större skogsbrand, är ej dokumenterade.

6.1.3. Kommunikation

- Ansvar och arbetssätt kring informationssäkerhet är ej helt utrett/beslutat.
- Rutiner för hur kommunen ska kunna kommunicera i ett strömlöst tillstånd (internt, i samverkan och till kommuninnevånarna) är ej helt utrett och dokumenterat.

6.1.4. Kompetens

- Mediaträning saknas för vissa funktioner.
- Övning/genomgång av samverkansrutiner kopplat till oroshantering gällande barn som far illa har ej genomförts.

6.1.5. Resurser

- Eventuella behov av mobila AC-aggregat och/eller fläktar vid värmebölja är ej dokumenterat.

6.2. Identifierade sårbarheter och brister i krisberedskap per typområde

6.2.1. Naturhändelser

- Samlad snöovädersplan/checklista finns ej.
- Checklista att använda vid värmebölja finns ej.

6.2.2. Olyckor

- Psykosocial krishanteringsrutin ej uppdaterad.

6.2.3. Teknisk infrastruktur och försörjningssystem

- Utsedda och förberedda s.k. trygghetspunkter* finns ej helt och fullt ut.
- Reservkraftlogistik är ej uppdaterad.
- Beredskapsrutiner kring VA-verksamheten är ej heltäckande.

6.2.4. Antagonistiska hot och sociala risker

- Planläggning ej samövad.

6.2.5. Sjukdomar

- Underlag för pandemiplanering ej uppdaterat.

* Med trygghetspunkt avses plats där följande funktioner ska kunna finnas och fungera för kommuninnevånare som ej kan lösa detta själva:

- Möjlighet att ge/ta emot direktinformation till/från allmänheten (förmedlad från/till lokal ledningsplats).
- Möjlighet att få värme.
- Möjlighet att övernatta (enkel form).
- Möjlighet att få vatten/mat.
- Platsen ska ha tillgång till el, IT och kommunikationsfunktioner (även vid strömavbrott).

7. Behov av åtgärder med anledning av risk- och sårbarhetsanalysens resultat

Ovanstående brister planeras att åtgärdas i enlighet med bilaga 4 (åtgärd, ansvar och tidsplan). Åtgärderna läggs och följs upp i ordinarie årlig verksamhetsplanering för kommunens krishanteringsarbete (centralt och i verksamheterna).