



Länsstyrelsen
Kalmar län

Dnr 511-392-12
Dnr 511-2477-11

BILAGA 1

ÖVERSYN AV STRANDSKYDDET PÅ ÖLAND



Postadress 391 86 Kalmar
Besöksadress Malmbrogatan 6

Telefon 0480-820 00
Telefax 0480-822 75

E-post kalmar@lansstyrelsen.se
Hemsida www.lansstyrelsen.se/kalmar

Utgiven av:	Länsstyrelsen Kalmar län, januari 2012
Ansvarig enhet:	Samhällsbyggnadsenheten
Kontaktpersoner:	Lars Ljungström projektledare Kerstin Lind Andreasson, planhandläggare
Karttillstånd:	Länsstyrelsen Kalmar län © Lantmäteriet
Omslagsbild bilaga 1:	Äleklinta foto: Lars Ljungström
Omslagsbild bilaga 2:	Mörbylånga: Kungsskär vid Skärlov foto: Lars Gustavsson Borgholm: Vialms udde foto: Lars Gustavsson
Författare:	Lars Ljungström biolog vid Länsstyrelsen Kalmar län

Innehåll	sid
Översyn av strandskyddet på Öland	4
Bakgrund	4
<i>Ansvar för projektet</i>	5
<i>Arbetsgrupp</i>	5
<i>Avgränsning av projektet</i>	5
<i>Arbetsprocess</i>	5
Befintligt underlagsmaterial	6
Indelning	7
Värdebedömning	8
Bedömningsunderlag	8
<i>Klimatförändringar</i>	9
<i>Rödlistade arter</i>	9
<i>Friluftsliv</i>	9
<i>Kulturmiljöer</i>	9
<i>Riksintressen</i>	9
Utvecklingsmöjligheter	9
<i>Stenkusten</i>	9
<i>Information</i>	10
<i>Tillgänglighet</i>	10
Teckenförklaring kartbilagor	10
Distributionswebb	10
Översiktskarta Borgholms kommun	11
Områdesbeskrivning Borgholm	12
Översiktskarta Mörbylånga kommun	53
Områdesbeskrivning Mörbylånga	54
Källförteckning	73

Översyn av strandskyddet på Öland.

Länsstyrelsen har genomfört en översyn strandskyddet på Öland till följd av den nya strandskyddslagstiftningen som trädde i kraft den 1 juli 2009. Syftet med översynen av strandskyddet är att sammanställa bedömningsunderlag för att fatta ett nytt beslut om strandskyddets omfattning. Beslutet ska grundas på områdenas biologiska värde samt nuvarande och förväntade behov av allemansrättslig tillgänglighet.

Dokumentationen är tänkt att användas som ett översiktligt planeringsunderlag för stat och kommun och vara till hjälp vid prövning och överprövning av strandskyddsdispenser, tillsyn, upphävande av strandskydd vid detaljplaneläggning samt vid översiktsplanering.

Bakgrund

Syftet med strandskyddet, som idag regleras i miljöbalken 7 kap, är att trygga förutsättningarna för allmänhetens friluftsliv och att bevara goda livsvillkor på land och i vatten för djur- och växtlivet. Strandskyddet omfattar land- och vattenområdet intill 100 meter från strandlinjen, men kan utvidgas till högst 300 meter från strandlinjen, om det behövs för att säkerställa något av strandskyddets syften. I Kalmar län har strandskyddet längs Ölandskusten haft en generell omfattning av 300 meter sedan mitten av 60-talet. Strandskyddet gavs en generell omfattning i avvaktan på att inventeringar och utredningar kunde ge underlag för ett mer anpassat och differentierat strandskydd. 2004 fattade länsstyrelsen beslut om ny avgränsning av strandskyddets omfattning för landområdet längs fastlandskusten i Kalmar län. Översynen omfattade då inte detaljplanelagda områden, naturreservat, öar, havsområden eller sjöar och vattendrag i inlandet.

I regeringens proposition till den nya strandskyddslagstiftningen, som trädde i kraft den 1 juli 2009, framgår att länsstyrelsen får i uppdrag att se över omfattningen av det utvidgade strandskyddet.

I övergångsbestämmelserna till den nya lagen anges att strandskydd gäller efter den 31 december 2014 inom ett utvidgat strandskyddsområde endast om utvidgningen har beslutats med stöd av 7 kap 14 § i dess nya lydelse. Efter detta datum kommer därmed äldre beslut om utvidgat strandskydd inte längre att vara gällande. *Det innebär att nya beslut om området med utvidgat strandskydd kommer att behöva fattas annars faller strandskyddet tillbaka på 100 meter för samtliga land- och vattenområden.*

Ändringen i lagen innebär en skärpning för att få utvidga det område som omfattas av strandskydd. En utvidgning får ske om det behövs för att säkerställa något av strandskyddets syften. Bestämmelsen innebär att ett beslut om utvidgat strandskyddsområde behöver grundas på hänsyn till de berörda områdenas värden samt till nuvarande och förväntade behov av tillgängliga strandskyddsområden. I övrigt ska länsstyrelsen enligt den nya strandskyddslagen;

- vägleda kommunerna i deras arbete med att tillämpa regelverket.
- överpröva kommunala beslut om strandskyddsdispens. Länsstyrelsen har möjlighet att upphäva dessa beslut om det inte finns förutsättningar för dispens,
- i detaljplaner särskilt verka för att strandskyddet inte upphävs utan att de i plan- och bygglagen och miljöbalken angivna förutsättningarna är uppfyllda.
- Länsstyrelsen ska också, sedan kommunen antagit en detaljplan, överpröva kommunens beslut om det kan befaras att förutsättningarna för ett upphävande av strandskyddet inte är uppfyllda,
- granska kommunala översiktsplaner, i detta fall med avseende på kommunernas utpekande av landsbygdsutvecklingsområden (LIS-områden) i strandnära lägen, och i granskningsyttrande behandla frågan.

Länsstyrelserna beslutar om dispens i ärenden och har tillsynsansvaret i ärenden som rör försvarsanläggningar, allmänna vägar och järnvägar samt skyddade områden enligt 7 kap miljöbalken

Ansvar för projektet

Samhällsbyggnadsenheten ansvarar för projektets genomförande med stöd från representanterna i arbetsgrupperna.

Arbetsgrupp

I arbetsgruppen för natur/vatten ingår

- samhällsbyggnadsenheten
- naturskyddsgruppen
- naturvårdsgruppen
- miljögruppen
- klimatsamordnare
- vattenmyndigheten
- GIS-stöd

Avgränsning av projektet

Projektet omfattar översyn av strandskyddet längs hela Ölands kustlinje samt Hornsjön.

För Öland avgränsas projektet geografiskt till ca 1 km från kustlinjen, Projektet omfattar naturreservat men ej detaljplanelagda områden.

Ölands insjöar och vattendrag förutom Hornsjön har efter översynen fortsatt 100 meters strandskydd.

Arbetsprocess

Projektet har huvudsakligen baserats på översiktlig digital bearbetning av kartor och underlagsmaterial med hjälp av GIS (geografiskt informationssystem), fältstudier, arbetsmöten inom länsstyrelsen och samråd med arbetsgrupper och referensgrupper från Borgholms och Mörbylånga kommuner.

Arbetsprocessen kan indelas i följande faser:

- Insamling av underlagsmaterial som rör natur- och friluftslivsvärden (främst digitalt material, men även analogt material)
- Sammanställning och kvalitetssäkring av underlagsmaterial

- Möte med kommunerna och interna arbetsgrupper för presentation av projektet.
- Översiktlig bedömning av strandområden och uppdelning i delområden med likartad karaktär. Till varje delområde upprättas ett sammanfattande textdokument, som beskriver områdets karaktär, värden samt motivering till strandskyddets omfattning.
- Fältstudier för att få uppfattning om terräng, miljö och landskapskaraktär.
- Digitalisering av förslag till nya strandskyddsgränser
- Diskussion och bearbetning av förslaget i arbetsgrupperna
- Samråd med kommunernas referensgrupper om de förslagna nya strandskyddsgränserna.
- Revidering och slutligt förslag på nya strandskyddsgränser
- Slutligt beslut

Befintligt underlagsmaterial

GSD Fastighetskartan från Metria (markanvändning, vägar, kustlinje och bebyggelse.)

Kustlinjen

Ortofoto färg Öland

Gällande digitala detaljplaner

Särskilda hushållningsbestämmelser , 4 kap miljöbalken

Riksintressen för naturvärden, 3 kap miljöbalken

Riksintressen för friluftslivet, 3 kap miljöbalken

Riksintressen för kulturmiljö, 3 kap miljöbalken

Naturresevat

Natura 2000-områden

Naturvårdsplan Öland

Utredningsområden naturskydd

Beträdnadsförbud

Landskapsbildsskydd

Fornlämningsregistret (yta punkt, linje)

Regionalt bevarandeprogram för odlingslandskapet

Naturvårdsplan

Ängs- och hagmarksinventeringen

Våtmarksinventering

Sumpskogsinventering

Fornvårdsprogram

Rödlistade arter

ÅGP

Områden med tilläggsersättning

Översiktsplan

Zosteraförekomst

Indelning

Stränderna på Öland skiljer sig åt på västra och östra sidan, men även från norr till söder. Det går att grovt indela de öländska stränderna i sex delar. Längst i norr finns **1**. Böda sandområde som sträcker sig från Ölands norra udde till Byerum på västsidan och till ungefär Högby på östsidan. Området har under de senaste 12 000 åren byggts upp av sand från östersjön. På en del platser har sedimenten bildat sandfyllda och badvänliga vikar, till exempel vid Böda och Byerum. På västsidan vidtar sedan söderut **2** nordölands alvarområde med stenkusten ner till Borgholm. Området utmärks av alvarområde som delvis överlagras av svallade moräner. **3** Söder om Borgholm ökar jorddjupet. Området benämns västra kustslätten och utgörs av leriga moräner. Området utmärks av kustädellövskog i norr från Borgholm ner till Ekerum. Söder om Stora Rör vidtar jordbruksmark som fortsätter till Grönhögen. **4** Från Grönhögen finns en mindre kustremsa utan morän med alvarmark ner till Ottenby. **5** På den östra sidan sträcker sig östra landborgsområdet från Ottenby upp till Sandby. Detta område utmärks av vidsträckt strandängar de så kallade sjömarkerna som är av internationell betydelse för sitt rika fågelliv. **6**. Området från Sandby upp till Högby utgörs av nordölands drumlinområde. Detta område karaktäriseras av flera moränryggar (på Öland ordar) som avsatts i isrörelseriktningen.



Värdebedömning

Värdebeskrivningar har gjorts för områdenas friluftsliv samt växt och djurliv. Bedömningarna följer Naturvårdsverkets handbok ”Utvidgat strandskydd – en vägledning till underlag och beslut” som utkom 2010. Områdesbeskrivningen visar på vilka värden ett område har, vilket utgör underlag för bedömning av de gränser som är nödvändiga för att bibehålla och/eller utveckla värdena i framtiden. Områdesbeskrivningen är också värdefullt som underlag för att bedöma vilka åtgärder och ingrepp som skadar ett strandskyddsområde och därför inte bör tillåtas, samt förslag på åtgärder nödvändiga för att bibehålla eller öka värdena för ett område. Beskrivningarna har delats upp i kategorierna funktion, kvalitet och utvecklingsmöjligheter för friluftsliv respektive naturvärde.

Funktionen för friluftslivet fokuserar på hur området används idag och varför. Kvalitet för friluftsliv anger vilka kvaliteter/attraktivitet området har. En sådan kvalitet kan vara frånvaro av buller och exploateringar. Utvecklingsmöjligheter anger åtgärder som behövs vidtas för att öka områdets värde.

Funktionen för naturvärdena är indelat på samma sätt. Funktion anger hur och varför området används för växt och djurliv, ex näringsområde, födosök, reproduktion, spridningskorridor eller lek område. Kvalitet anger ovanliga miljöer, unika arter eller mångfald.

Utvecklingsmöjligheter anger vilka åtgärder som behövs för att bibehålla och/eller öka de biologiska värdena i området.

När värderingarna av ett område är klara så har en bedömning gjorts för att se om strandskyddets gränser behöver utvidgas för att säkerställa syftet med strandskyddet.

Bedömningsunderlag

Värderingarna för respektive område grundar sig på befintligt underlagsmaterial. För vissa bedömningskriterier har vi bra underlag, för andra något sämre. Sammantaget anser vi ändå att vi har en tämligen bra bild av vilka värden de olika områdena besitter och har bedömt behovet av strandskydd utifrån det. För vattenmiljöerna har vi utgått från en försiktighetsprincip då vi generellt har dålig kunskap om marina spridningsområden, representativitet och mångformighet. Det finns vissa undantag, bl.a. vid Grankullavik. Utifrån inventeringar på förekomst/icke förekomst av ålgräs får man ändå en generaliserad bild av var de mest värdefulla marina områdena finns. Dessa inventeringar visar att ålgräsängar är vanligt förekommande i en zon från 1,5 meter ner till cirka 4 meters djup. Ålgräsängar är viktiga uppväxtmiljöer för många mindre fiskar och kräftdjur. Den höga produktionen gör också att många rovfiskar använder ålgräsängarna som födosöksområde. Miljöerna är därför oerhört viktiga för det marina växt och djurlivet och de fortsätter i regel utanför de 300 meter som är det marina strandskyddsområdet maxgräns.

Klimatförändringar

SMHI menar att klimatförändringarna generellt kommer att få konsekvenser för byggnader och hur de planeras i strandnära områden. Det handlar om höjda havsnivåer som skapar problem för strandnära bebyggelse och ökade risker för ras, skred och marksättningar. I bedömningen av gränserna för strandskyddet i Kalmar län har länsstyrelsen inte vägt in de förändringar ett ändrat klimat kan medföra, men det är ändå viktigt att det finns en stor medvetenhet i samhällsplaneringen för de risker ett förändrat klimat kan utgöra. Beroende på topografiska förhållanden så är klimatförändringar en faktor som man måste ta stor hänsyn till vid samhällsplanering, även utanför strandskyddade områden.

Rödlistade arter

Ett områdes naturvärden utgörs av vilka biotoper och arter knutna till biotopen som finns i området. I värderingen ingår att undersöka om det finns några hotade/rödlistade arter i området samt undersöka dessa arters biotopkrav och om möjligt se efter hur förutsättningarna för långsiktig överlevnad i området är. En gräns har dragits för artobservationer som är 30 år gamla. Äldre observationer har ej tagits med i värderingsunderlaget.

Friluftsliv

I bedömningskriterier för friluftslivet nämns bland annat att kulturlandskapet med beteshagar och åkrar har stora värden. Områden som man kan se långt i och som saknar anläggningar i landskapet har ur värderingssynpunkt renderat ett mycket högt värde vad gäller friluftslivet. Dessa miljöer är vanliga i det öländska landskapet. Undantaget samhällena så är det endast stenkusten på öns nordvästra sida samt i viss mån Böda sandområden som inte fullt ut utgör någon form av strandnära odlingslandskap på ön. Å andra sidan har dessa kustavsnitt andra lika höga värden kopplade både till natur som friluftsliv. Det är mycket höga värden generellt förknippade med de Öländska stränderna. I värderingen för friluftslivet har därför värdeord som rymd, tystnad, bullerfritt, kulturlandskap eller öppna landskap använts mycket sparsamt, då dessa är regel för ön.

Kulturmiljöer

Den Öländska kusten utgörs till största delen av kulturlandskap. Natur och kulturvärden hänger ihop och är ofta varandras förutsättningar. Naturen har format och styrt lokaliseringen av bebyggelse och odlingsmarker, gravfält och borgar, vägar och hamnar, stenbrott och samhällen. Det öländska landskapet har präglats av människan och hennes betesdjur. Det rika hävdberoende växt och djurlivet försvinner snabbt om hävden av landskapet upphör. Det finns ingen egen värdebeskrivning för kulturmiljöer, men värdena finns invävda i både natur som friluftslivsbeskrivningarna.

Riksintressen

I värderingen av områdena har riksintressen som är av betydelse för gränsdragningen av strandskyddet medtagits i dokumentationen. Mark och vattenområden samt fysisk miljö i övrigt som har betydelse från allmän synpunkt på grund av deras naturvärden eller kulturvärden eller med hänsyn till friluftslivet ska så långt möjligt skyddas mot åtgärder som kan påtagligt skada natur- eller kulturmiljön. Naturvårdsverket avgör vilka områden som är av riksintresse för naturvård respektive friluftsliv och Riksantikvarieämbetet är ansvarig när det gäller kulturmiljöns värden.

Utvecklingsmöjligheter

I områdesbeskrivningarna har vid behov utvecklingsmöjligheter beskrivits som är specifika för området i fråga. Nedan är några allmänna synpunkter på åtgärdsbehov och utvecklingsmöjligheter.

Stenkusten

Från Äleklinta till Byerum slingrar sig en naturskön grusväg som delvis går över landborgskanten. Vägen har gamla anor och finns dokumenterad på kartor från 1600-talet, men är troligen mycket äldre. Utmed hela vägen finns stenbrott med stora mängder skrotsten. Stenindustrin har funnits sedan medeltiden med centrum för stenbrytningen vid Horn. Numer trafikeras den natursköna vägen dessutom av turister, vilket är lätt att förstå då utsikten är storslagen med Kalmarsund i väster och betade alvarmarker i öster. Tyvärr så är vägförhållandena generellt ganska dåliga och det verkar saknas samordning för hur vägen, rastplatser och skyltar ska förvaltas. Besökstrycket är stort på sommaren vilket förutom sönderkörda vägar även medfört nedskräpning med engångsgrillar, burkar m.m.

Information

Den Öländska naturen har ett högt besöksstryck och det finns många anordningar som skyltar, stättor, p-platser och leder spridda längs hela Öland. Dessa anordningar är viktiga då det finns ett påtagligt behov av att kanalisera besökare för att undvika skador på natur eller kulturobjekt samt av att informera besökare om vilka värden de olika besöksområdena besitter. Tyvärr så samordnas inte alltid informationsinsatserna vilket har lett till att det på många ställen finns flera skyltar bredvid varandra med olika ursprung som informerar om samma saker, många skyltar är blekta av väder och vind och har passerat bäst före datum för länge sedan. Längs med stenkusten finns det fortfarande informationsskyltar som Domänverket har satt upp trots att det är många år sedan Domänverket försvann. Domänverket anlade även många markerade leder på norra Öland. En del av lederna har tagits över av länsstyrelsen, andra av Sveaskog medan några leder verkar övergivna och förfallna. En samordning och någon form av planerat underhållsansvar för öns alla besöksanordningar är önskvärt.

Tillgänglighet

Kuststräckan på Ölands östra sida med sjömarkerna och nordölands drumlinkust är överlag otillgängliga med mycket begränsade möjligheter att ta sig ner till stränderna. Privata vägar och vägar som slutar vid en åker med kilometer kvar till stranden är vanligt förekommande. Ur naturvårdssynpunkt är det bra då bland annat det känsliga fågellivet får vara ifred. Det bör dock finnas utrymme för både friluftsliv som ostörd natur. En undersökning och planering på vilka områden som kan vara lämpliga att öppna upp för besökare utan att inskränka på naturvärdena bör göras. På västra sidan är problemet inte så stort, men även här finns det områden där tillgängligheten skulle kunna förbättras t.ex. sträckan från Borga hage ner till Ekerum samt i Mörbylångadalen.

Teckenförklaring kartbilagor

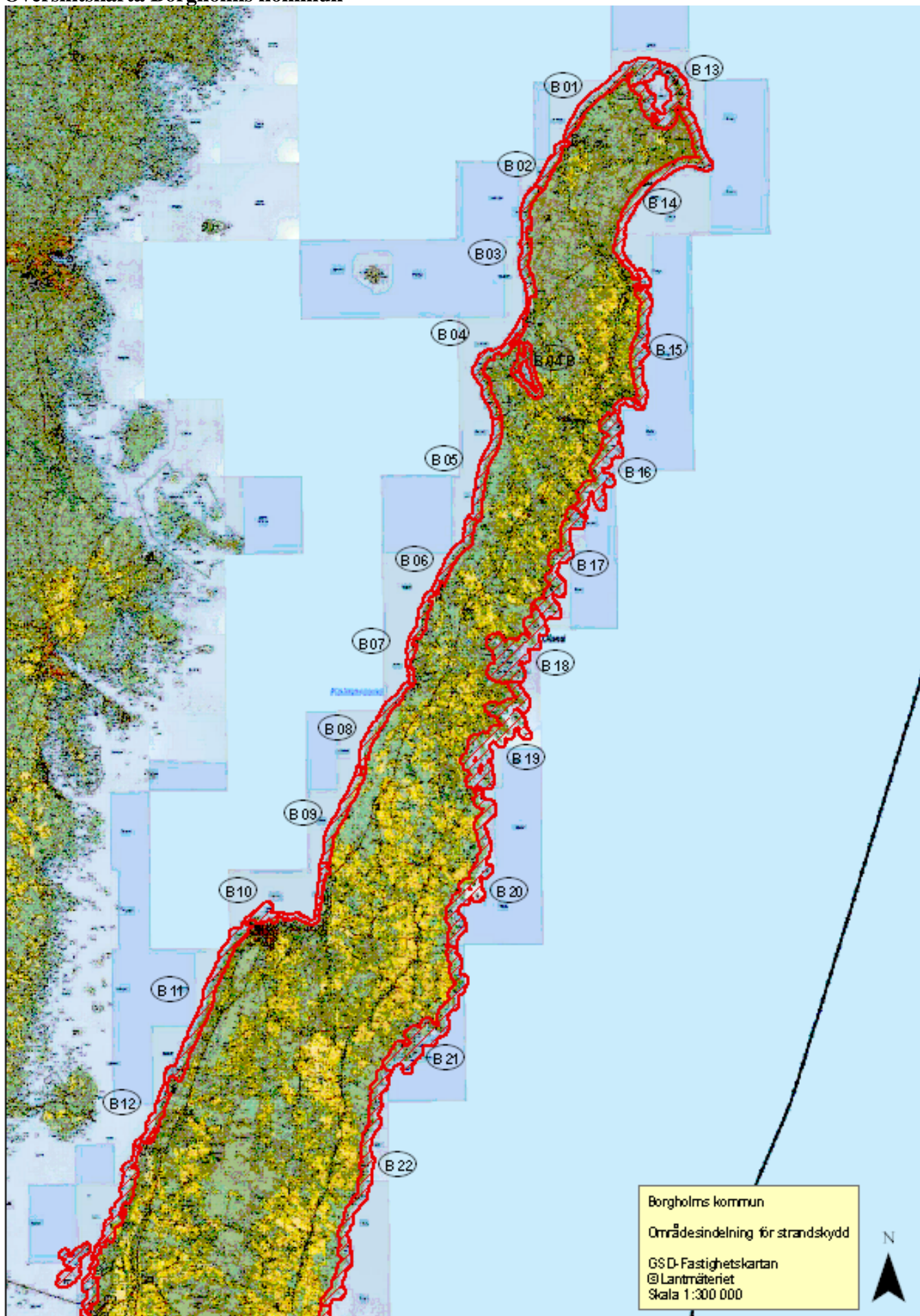
Gränserna för strandskyddet är markerat med röd rastrering på bifogade kartbilagor. Områden som är beslutade enligt plan och bygglagen är markerade med grått, dessa ingår ej i översynen av strandskyddet. Inom vissa detaljplaner kan strandskyddet delvis ligga kvar, vilket ej framgår av detta kartmaterialet. Åtgärder inom detaljplaner som inte är reglerade enligt plan och bygglagen kräver samråd enligt 12 kap 6§ miljöbalken om dessa åtgärder kan skada natur och/eller friluftslivsvärden.

Alla kartor är i skala 1: 20 000.

Distributionswebb

På länsstyrelsens distributionswebb finns strandskyddsgränser att tillgå som shapefil under GIS -data. Kartskiktet är gjort i skala 1:2000. På distributionswebben finns även shapefil med strandskydd inom detaljplaner.

Översiktskarta Borgholms kommun



OMRÅDESBESKRIVNINGAR - BORGHOLM

B 01 ÖLANDS NORRA UDDE – BYXELKROK

ALLMÄN BESKRIVNING AV OMRÅDET

Sammanfattning:

Klapperstenskust med samlad bebyggelse vid Holmebodas. Höga natur och friluftslivsvärden som bl.a. utgörs av fågelområden av internationell betydelse samt värdefulla lekbottnar för fisk. Väl nyttjat friluft och strövområde med fyren Långe Erik och naturreservatet Neptuni åkrar.

Kuststräcka: 8,2 km

Naturvärden

Funktion: Omväxlande kustlandskap. Kustområdet präglas av karga och mycket steniga förhållanden. Vid Neptuni åkrar är det vidsträckt klapperstensfält som överlagrar kalkstenhällarna. Området är skyddat som naturreservat och är bl.a. känt för sin rika blomning av blåeld. Neptuni åkrar är väl undersökt är geologiskt intressant med sina många recenta strandvallar och hyser dessutom en mycket rik fossilfauna. Mot Grankullaviken skiftar stranden karaktär och här finns flacka gräsmarker med betesgynnad vegetation. Strandängarna här inklusive Lilla grundet hör till de rikaste fågelområdena på Öland och är av internationell betydelse som rast och övervintringsområde för bland annat alfågel, svärta och småskrake. Grundområdena i form av bankar, är av stort värde som lek-och uppväxtområde för bland annat strömming och skrubbskädda. Grankullaviken är ett värdefullt vattenområde med stor artrikedom, karaktärsarter är hårnating och särv men blåstång och ålgräs förekommer rikligt. Området innehåller flera intressanta våtmarker. Längst i norr ligger en liten ö, Stora grundet, där fyren Långe Erik är uppförd.

Kvalitet: Vid Norra udden finns en rik fjärilsfauna med arter som bl.a. gråaktig kärrängsfly, vit tigerspinnare, klubbprötad bastardsvärmare samt strätteblomvecklare som här har sin enda kända lokal på Öland. Bland skalbaggarna finns hotade arter som brun sammetslöpare och viveln *Lixus bardanae*. Mullvadssyrsan hörs ofta vid Grankullaviken. Norra udden är en viktig sträcklokal och besöks bland annat av många tättingar som höksångare och ortolansparv. I området har även flera sällsynta svampar, lavar och landsnäckor påträffats som stjälkroksvamp, dvärgjordstjärna och hedcylindersnäcka.

Utvecklingsmöjligheter: Området har i dagsläget höga biologiska kvaliteter som inte får försämrats. Det är viktigt att strandängarna fortsätter att beteshävdas bland annat för värdena som rast och sträcklokal för fågel. Vattenkvaliteten i Grankullaviken får inte heller försämrats då de artrika marina växtsamhällena i viken utgör viktiga lek och uppväxtområde för flera fiskarter.

Friluftsliv

Funktion: Området ligger i anslutning till Byxelkrok. Tillgängligt med bil, cykel och buss. Länstrafiken går regelbundet. I Byxelkrok finns övernattningsmöjligheter på hotell, vandrarhem, camping, stugby och gästhamn. Närmaste förskola finns i Böda och 1-9 skola i Lötörp. Området besöks framförallt sommartid av turister. Turisterna använder området både för avslappning, strövområde som naturobservationer samt i mindre omfattning som badplats. Besökare kommer både för hamnen med affärer och restauranger som till naturreservatet Neptuni åkrar.

Kvalitet: Från Neptuni åkrar med vidsträckt klapperstensfält till Långe Erik är naturen mycket speciell och vid Neptuni åkrar unik. Områdets är oexploaterat och orört. Området ligger inom Böda ekopark.

Utvecklingsmöjligheter: I området finns två naturreservat med anordningar för allmänheten som strövstigar, parkeringsplatser och rastbord. Delar av området framförallt vid norra udden som ej är skyddad kan handikappanpassas med leder för att öka tillgängligheten.

Exploateringsgrad: Samlad bebyggelse vid Holmebodas. Det finns ett fåtal sommarstugor nordost om Byxelkrok längs med vägen. Vid Hälludden finns en campingplats med vandrarhem och uthyrningsstugor som bl.a. har konferenslokaler och målarkurser.

Dokumenterade värden:

Riksintresse för naturvården (3 kap MB)

Riksintresse för friluftslivet (4 kap MB)

Riksintresse för kulturmiljön (3 kap MB)

Riksintresse för rörligt friluftsliv (4 kap MB)

Riksintresse för yrkesfisket (3 kap MB)

Naturreservat Neptuni åkrar, Getterum, Vargeslättnens naturreservat
Natura 2000

Nyckelbiotop barnnaturskog

Sumpsogsinventering

Rödlistade arter: kärlväxter, kryptogamer, insekter, fåglar, groddjur

Naturvårdsplan, klass 1 och 2

Regionalt bevarandeprogram för odlingslandskapet, klass 1

Ängs och hagmarksinventering, klass 1,3

Ängs och betesmarksinventeringen

Våtmarksinventering klass 1, 2,4

Miljöstöd med särskilda värden.

Fornlämningar: fartygs-/båtlämning, stensättning, stenkistgrav, husgrund, förhistorisk/medeltida, Hägnad, Kalkugn, Gravfält, Grav markerad av sten/block, fornlämningsliknande bildning, tjärdal, fyrorn, förlisningsuppgift

Lst kulturlämningar: grop, odlingsröse,

Rödlistade arter

Skalbaggar: ribbdyngbagge, arunvivel, röllikfallbagge, guldgrön sammetslöpare, Longitarsus lycopi, bred groplöpare, Ochthebius viridis, brun sammetslöpare

Fjärilar: klubbsprötad bastardsvärmare, bredbrämrad bastardsvärmare, strätteblomvecklare, fältväddfjädermott, säfferotplattmal, guldpuddrat nejlikfly, svartfläckig blåvinge, Thunbergs fältmätare, brunfläckad lövmätare, smygstekellik glasvinge, ljusbröstad morotplattmal, sorgsvampmal, punkterad backglimsäckmal, lövskogsnunna, molnfläckig spinnmal, tvärinjerat vickerfly, gördelljusmott

Fåglar: nattskärna, kornknarr, göktyta, svärta, nötkråka, bivråk, höksångare, roskarl, kentsk tärna, silltrut

Svamp: Pälsticka, fjällig stjälskröksvamp, oxtungsvamp, dvärgjordstjärna, stäppröksvamp, naveljordstjärna, stjälskröksvamp, kopparspindling, talticka, fransig stjälskröksvamp, linddyna, olivbrun spindling, gul rotskål

Kärlväxter: Grenigt kungsljus, salepsrot, fågelarv, liten kärmaskros, knärot,

Lavar: ladparasitspik, ladlav, stiftklotterlav, vedspik, talticka, trind enlav, mörk lundlav

Bedömning

Nästan hela området faller inom högsta naturvårdsklassningen och är dessutom av riksintresse för naturvård såväl som friluftsliv. Naturreservatet Neptuni åkrar med unik natur är välbesökt med höga geologiska och botaniska värden. Norra udden är en av de viktigaste fågellokalerna på Öland som dessutom hyser många hotade fjärilsarterna. Sammantaget motiverar de höga natur och friluftslivsvärdena i området ett bibehållet strandskydd på 300 meter både på land som i vatten. Ett undantag är ett område i sydöstra delen som är ianspråktaget, här är strandskyddet satt vid tomtgränsen på 120 meter (se karta)

B 02 BYXELKROK - SANDVIKEN

ALLMÄN BESKRIVNING AV OMRÅDET

Sammanfattning:

Ett omväxlande strandområde med sandstränder i norr och klapperstensstrand i söder. Samlad bebyggelse vid Byxelkrok, Enerum och Sandviken. Höga natur och friluftsvärden. Mycket nyttjat friluftsområde med campingplats, sandstrand och klintkust.

Kuststräcka: 3,5 km

Naturvärden

Funktion: Omväxlande strandområde, merparten utgörs av klapperstensstrand som överlagras kalkhällarna men det finns partier av blockrik stenstrand, och hävdade havssträndängar. Karaktäristiskt för kuststräckan Byxelkrok – Byrums Sandvik är den låga klintkusten som överlagras av klappersten. I området finns gles tallskog, gles lövskog och betesmarker. I området finns flera rödlistade arter som är knutna till hävdade strandängar med lågvuxen vegetation, men även hotade arter som lever på äldre grova lövträd.

Kvalitet: Området hyser ett flertal hotade arter framförallt kärlväxter knutna till hävdade strandängar som hylsnejlika, toppjungfrulin, saffransmaskros, trubbstarr, sandtimotej och salepsrot. Taggkörvel är en annan rödlistad art som inte är hävdberoende utan kan återfinnas i driftvallen. Bland kryptogamerna har flera rödlistade arter påträffats som blek kraterlav, mörk kraterlav, parasitotlav, almlav, ladlav, pälsticka, stjälkroksvamp rulljordstjärna, fjällig stjälkroksvamp och vintertagging. Flertalet av svamparna är beroende av öppna välbetade betesmarker med låg vegetation medan flertalet av lavarna är knutna till gamla lövträd framförallt ask och alm.

Utvecklingsmöjligheter: Det är viktigt att betesmarkerna fortsätter att hävdas samt att det finns en kontinuitet av gamla grova lövträd. Flertalet av de rödlistade arterna återfinns i det hävdade landskapet.

Friluftsliv

Funktion: Området ligger i anslutning till Byxelkrok. Tillgängligt med bil, cykel och buss. Länstrafiken går regelbundet till Byxelkrok där det finns övernattningsmöjligheter på hotell, vandrarhem, camping, stugby och gästhamn. Närmaste förskola finns i Böda och den närmaste 1-9 skola finns i Löttorp. Området besöks framförallt sommartid av turister. Turisterna använder området både för avslappning, strövområde som naturobservationer och badplats. I norr finns en väl frekventerad badplats i anslutning till Byxelkrok.

Kvalitet: Kustvägen från Byxelkrok och söderut är omväxlande med en rik variation av naturtyper. Klintkusten är låg och överlagras ofta av strandvallar med klappersten. På vissa ställen är kalkstenen synlig. Kustvägen utgör ofta gräns för betesmarken. Väster om vägen ut mot havet är betesmark medan åkrar och skog återfinns på den östra sidan, vissa undantag finns dock. Bebyggelse i form av fritidshus är framförallt koncentrerat till Byxelkrok, Enerum och Sandvik. Området ligger inom Böda ekopark.

Utvecklingsmöjligheter: Bättre skyltning och fler rastplatser längs kustvägen skulle öka tillgängligheten för besökare. Kustvägen längs sträckan är ställvis dålig och i behov av översyn.

Exploateringsgrad: Samlad bebyggelse vid Byxelkrok, Enerum och Sandviken. Vid Byxelkrok finns en campingplats strax söder om samhället.

Dokumenterade värden:

Riksintresse för friluftslivet (4 kap MB)

Riksintresse för naturvård (3 kap MB)

Riksintresse för obruten kust (4 kap MB)

Riksintresse för yrkesfisket (4 kap MB)

Naturminne Enerum

Naturvårdsplan klass 1

Miljöstöd särskilda värden

Naturvårdsplan klass 1 och 2

Regionalt bevarandeprogram för odlingslandskapet klass 3

Ängs och betesmarksinventeringen

Nyckelbiotopinventering Lövängsrest

Fornlämningar: hållristning, stensättning, kalkugn

Lst Kulturhistoriska lämningar: tjärdal, stensatt, jordkällare,

Utredningsområde för naturskydd Hunderum

Rödlistade arter

Fågel: Roskarl

Svamp: pälsticka, stjälnörsvamp rulljordstjärna, fjällig stjälnörsvamp, vintertagging

Kärlväxter: taggkörvel, fågelarv, klådris, flockarun, kalkkrassing, salepsrot, hylsnejlika, toppjungfrulin, saffransmaskros, trubbstarr, sandtimotej, ljungsnärja,

Lavar: blek kraterlav, mörk kraterlav, parasitsotlav, almlav, ladlav

Fjärilar: svartfläckig blåvinge

Bedömning: Viktigt område för friluftslivet med badplats och camping. Säreget klintkust med höga natur och friluftsvärden. Flera hotade arter framförallt knutna till hävdade strandängar. Områdets höga natur och friluftslivsvärden motiverar ett bibehållet strandskydd på 300 meter både på land som i vatten, undantag utgör området vid campingplatsen som är exploaterad likväl som marken söder därom(se karta)

B 03 SANDVIKEN – BYRUMS SANDVIK

ALLMÄN BESKRIVNING AV OMRÅDET

Sammanfattning:

Klintkust med kalkhällar och strandvallar av klappersten i norr. Klapperstensfält förekommer på flera platser. Söder om Hagudden ändrar området karaktär till klapperstens -eller sandstränder med innanförliggande dynområden och flygsandfält. Hela sträckan ingår i Bödakustens västra naturreservat. Smärre bebyggelse vid Hagskog och Sandviken. Höga natur och friluftsvärden.

Kuststräcka:8,6 km

Naturvärden

Funktion: Närmast havet är kalkstenen överlagrad av sand, grus eller klappersten. Söder om Hagudden finns vidsträckta sand och dynfält som via sanddyner beväxta med dyngräs övergår till torrängar dominerade av fårsvingel, tulkört och mattfibbla. Här växer även den rödlistade arten hylsnejlika. Dynerna är i huvudsak parallella med kusten upp till 10 m höga. Trädskiktet på sandfälten och de fossila dynamrådena utgörs av naturtallskog I den sydöstra delen blir örtinslaget större med ökat jorddjup, här förekommer bestånd av blandlövsskogar som i delar domineras av hassel, det finns inslag av idegran. Söder om Ramsnäs finns bestånd av sandbindande planterad balsampoppel. I norr är strandvallarna hävdade med bitvis mycket artrika torrängar.

Kvalitet: Unik natur med vidsträckta dynfält, både aktiva som fossila med innanliggande naturtallskogar som hyser ett stort antal rödlistade och hotade arter framförallt skalbaggar knutna till barrved som ex. relikbock, taggbock och barrpraktbagge. I området finns dessutom ett stort antal rödlistade svampar som är beroende av torrängar och hedmarker som ex. stjälnkrösvamp, liten jordstjärna och rulljordstjärna.

Utvecklingsmöjligheter: Fri utveckling av naturtallskogen, död ved måste lämnas kvar. Det är viktigt att betesmarkerna fortsätter att hävdas samt att de ej tillåts växa igen.

Friluftsliv

Funktion: Sandstranden vid Byrum erbjuder mycket goda badmöjligheter. Detta tillsammans med den stora arealen äldre skog med goda bärmarker gör området till ett välbesökt friluftsområde. Vandringsled som heter Bödaledden sträcker sig genom området. Toalett och sopkärl finns på flera platser. I anslutning till de mest välbesökta badplatserna finns spångade leder ner till stranden. Området ligger inom naturreservatet Bödaskogens västra naturreservat samt inom Böda eko park i nära anslutning till Sveaskogs besökscenter vid Skäftekärr. Runt hela ekoparken sträcker sig en nästan fyra mil lång cykelled. Cykeluthyrning finns i Byxelkrok och Skäftekärr. Bussförbindelserna är tämligen dåliga, närmaste busshållplats finns vid Böda på cirka 6 km avstånd, alternativt vid Löttorp cirka 8 km från Byrum. Närmaste camping och hotell vid Böda, vandrarhem vid Löttorp alternativt Byxelkrok

Kvalitet: Skyddad natur med vidsträckta sandstränder för badturister och naturtallskogar lämpliga att vandra och plocka bär i. Fina cykelleder med besökscenter med inriktning på natur och kulturvärden vid Skäftekärr. Mycket orörd natur med iordningsställda rastplatser bl.a. vid Ramsnäs och Byrum

Utvecklingsmöjligheter: Man bör se över möjligheterna till bättre kollektivförbindelser sommartid. Idag är området otillgängligt för de som inte har tillgång till bil.

Exploateringsgrad: Lite exploaterat, ingen samlad bebyggelse. Spridda fritidshus öster om kustvägen samt något enstaka åretruntboende i norr.

Dokumenterade värden:

Riksintresse för friluftslivet (4 kap MB)

Riksintresse för naturvård (3 kap MB)

Riksintresse för obruten kust (4 kap MB)

Riksintresse för yrkesfisket (4 kap MB)

Naturreservat: Böda kustens västra naturreservat

Utredningsområde för naturskydd Bogateskogen

Natura 2000

Naturvårdsplan klass 1

Miljöstöd med särskilda värden

Ängs och hagmarksinventering klass 3

Ängs och betesmarksinventering

Rödlistade artgrupper: kärlväxter, kryptogamer, insekter
Fornlämningar: stensättning, röse, fornlämningsliknande lämning, kalkugn, kvarn,
Lst kulturlämningar: odlingsröse,
Störningskänslig fauna

Rödlistade arter

Kärlväxter: Sumpmaskros, gotlandsmåra, martorn, hylsnejlika

Svampar: stjärkröksvamp, sandkremla, lakritsmusseron, kopparspindling, dvärgjordstjärna, rulljordstjärna, liten jordstjärna, stinknagelskivling, blåfotad taggsvamp, dynskål, brunringad fjällskivling

Fjärilar: Lövskogsnunna, blodrött ljusmott, streckhedspinnare, guldfleckpraktmal, brungrå högstjärt,

Lavar: blyertslav, stiftklotterlav, dvärgbägarlav, ädellav, ladlav

Skalbaggar: Phloeophagus lignarius, taggbock, reliktbodyck, barrpraktbagge, rödbrun smalhalsbock, becksvalt kamklobagge, eksplintbagge, prydnadsbock, mindre ekbock, bronspraktbagge. Entandad plattbagge,

Fåglar: nattskärre, svärta, höksångare, nötkråka

Mossor: körsbärsbryum, trumpetdvärgmossa

Bedömning

Hela området ingår i Bödakustens västra naturreservat med vidsträckt dynfält. Området är välfrekventerat av besökare med flera rastplatser och badplatser. Områdets höga natur och friluftslivsvärden motiverar ett bibehållet strandskydd på 300 meter både på land som i vatten.

B 04 BYRUMS SANDVIK – ALVEDSJÖ BODAR

ALLMÄN BESKRIVNING AV OMRÅDET

Sammanfattning:

Klintkust med kalkhällar och strandvallar av klappersten. Klapperstensfält förekommer på flera platser. Större delen av det strandskyddade området är naturreservat. I norr finns naturreservaten Byrums raukar och Bödakustens västra naturreservat. Strax söder därom finns Horns kungsgårds naturreservat. Längs med kustvägen finns flera gamla kalkstensbrott varav ett fortfarande är i bruk. Hela området har höga natur- och friluftsvärden.

Kuststräcka: 8,1 km

Naturvärden

Funktion: I norra delen vid naturreservatet Byrums raukar är klintkusten låg och översvällas bitvis av klappersten. Mensalvret i norr är ett av de mindre alvaren på norra Öland. De västra delarna av alvaret karaktäriseras av ett system med låga strandvallar beväxta med en gles och alvarbetonad flora. Mensalvret är den enda lokalen för grått johannesörtfly och en klassisk lokal för bandjordfly, här finns dessutom grå vårtbitare, blåvingad gräshoppa och rosenvingad gräshoppa. Fältskiktet är rikt med flera orkidéarter som bl.a. flugblomster, johannesnycklar och St: Pers nycklar. Vid utloppet från Hornsjön tar alvarhägnet slut. En ny betesfälla börjar i höjd med Ålkistan. Strandlinjen ändrar karaktär söderöver och i höjd med Ålkistan går vägen över en hög abrasionsklint, vägen löper här delvis på ett överhäng. Betesmarkerna fortsätter förbi stenbrotten vid Aludden och slutar i höjd med Alvedsjö bodar. De flesta rödlistade och hotade arterna i området är knutna till välhåvade solbelysta betesmarker.

Kvalitet: Området hyser flera rödlistade arter, de flesta är knutna till välhävdade, solbelysta gräsmarker. Salepsrot är en orkidé som har återfunnits på flera ställen i området. Den växer på torr mager kalkrik betesmark och minskar om området börjar växa igen. Andra rödlistade arter som är beroende av bra hävd på torra marker är liten jordstjärna, dvärgjordstjärna, stjälkroksvamp, silversmygare, mindre blåvinge och *Cryptocephalus sericeus*. Andra rödlistade arter som ljusbröstad morotplattmal och *Ceutorhynchus crucifer* är också beroende av att det inte sker någon igenväxning samt att arter som vildmorot och hundtunga finns kvar i området. Några är beroende av gamla grova ekar som finns inom Horns kungsgårds naturreservat ex. kretsfly, matt pricklav medan andra arter kräver lövskog som prydnadsbock, lövskogsnunna och brunfläckad lövmätare.

Utvecklingsmöjligheter: Det är viktigt att mensalvaret fortsätter att hävdas och inte tillåts växa igen.

Friluftsliv

Funktion: Närmaste ort är Löttorp där det finns camping, vandrarhem, matbutiker, bensinstation, restauranger, skola från åk 1 till 9. Bra bussförbindelser till Löttorp som är ändhållplats västerut, från Alvedsjö bodar till Löttorp är det cirka 5 km. Området besöks framförallt av bilburna turister sommartid. Kuststräckan är karg med enstaka enar på de mer eller mindre vegetationslösa strandvallarna. Vid Ålkistan som även kallas Horns branter går landborgskanten längs med strandkanten med magnifik utsikt. Tyvärr så löper vägen över en aktiv abrasionsklint. Strandkanten har rasat vid ett flertal tillfällen och är nu oroväckande nära kustvägen som bitvis löper över ett överhäng. Kustvägen längs denna natursköna sträcka lämpar sig mycket bra även för cykelturism samt för vandrare. Det dåliga vägskicket samt betande djur längs vägarna gör att biltrafiken flyter långsamt.

Kvalitet: Förutom kalkbrotten längs vägen är kustvägen oexploaterad och uppfattas av många som naturskön med den karga vindpinade naturen. Här finns möjlighet att uppleva orörd och näst intill bullerfri miljö. Längs vägen finns parkeringsplatser vid Alvedsjö bodar, Ålkistan men även i norr vid Byrums raukar. Det går även utmärkt att parkera längs vägen på många ställen och det är enkelt att ta sig ner till havet längs hela sträckan, Horns brantar undantaget. Området ligger delvis inom Böda ekopark

Utvecklingsmöjligheter: Översyn och eventuell sträckändring av kustvägen så att den inte går över överhängen på den aktiva abrasionskanten vid Ålkistan. Komplettera parkeringsplatserna med fikabord samt toalett och soptunnor. Längs hela kuststräckan lämnar folk skräp efter sig ofta i form av engångsgrillar. Generell utvecklingsmöjlighet är att se till att det är städat längs med kusterna. I framtiden kommer behovet av samordning av vägunderhållet troligen öka. En samsyn av vägstandard vore önskvärd.

Exploateringsgrad: Förutom kalkstensbrotten är sträckan lite exploaterad. Det finns några fritidshus öster om kustvägen vid Ålkistan samt norr om Alvedsjöbodarna.

Dokumenterade värden:

Riksintresse för friluftslivet (4 kap MB)
Riksintresse för naturvård (3 kap MB)
Riksintresse för obruten kust (4 kap MB)
Riksintresse för yrkesfisket (4 kap MB)
Riksintresse för kulturmiljö (3 kap MB)
Naturreservat: Horns kungsgård,
Natura 2000
Vattenskyddsområde
Nyckelbiotop sekundär ädellövnaturskog
Naturvårdsplan klass 1

Kulturmiljöprogram Öland Horns kungsgård
Regionala bevarandeprogrammet för odlingslandskapet klass 1
Miljöstöd med särskilda värden
Ängs och hagmarksinventeringen klass 2, 3
Ängs och betesmarksinventeringen
Fornlämningar: fornlämningsliknande lämning, stensättning, kvarn, röse, stenkestgrav, förlisningsuppgift, stenbrott
Lst kulturlämningar: odlingsröse, sentida husgrund, brunn, kalkbrott, sjöbodar av kalksten, skyttevärn
Störningskänslig fauna
Våtmarksinventering klass 4
Rödlistade arter
Kärlväxter: Salepsrot, taggkörvel, hylsnejlika, kalkkrassing, renlost,

Svampar: liten jordstjärna, dvärgjordstjärna, stjälskröksvamp,

Fjärilar: lövskogsnunna, ljusbröstad morotplattmal, silversmygare, hedpärlemorffjäril, mindre blåvinge, kretsfly, brunfläckad lövmätare, grått ekbladsmott, treuddtecknat aftonfly, gullvivefjäril, lungrotsmal, ljusbröstad morotplattmal, silversmygare, krisslesorgmott

Skalbaggar: Ceutorhynchus crucifer, Cryptocephalus sericeus, prydnadsbock, Claviger longicornis, ribbdynbagge, röllikfallbagge, prydnadsbock

Lavar: stiftklotterlav, matt pricklav, stiftklotterlav,

Bedömning

Sträckan utgörs av klintkust med flera klapperstensfält. Nästan hela sträckan ingår i Horns kungsgårds naturreservat. Området är välbesökt med flera rastplatser. Inom området finns flera rödlistade och hotade arter, framförallt knutna till solbelysta hävdade marker. Områdets höga natur och friluftslivsvärden motiverar ett bibehållet strandskydd på 300 meter både på land som i vatten.

B 04 B. HORNSJÖN

ALLMÄN BESKRIVNING AV OMRÅDET

Sammanfattning Ölands enda större sjö som egentligen är en avsnörpt havsvik. Sjön sänktes i början av 1900-talet. Området har höga biologiska värden med många hotade arter från flera organismgrupper. Friluftslivsvärdet är också högt med naturreservatet Horns kungsgård på sjöns västra sida med fågeltorn och flera vandringsleder.

Naturvärden

Funktion: Hornsjön är Ölands enda större sjö. Den bildades genom att en havsvik snörptes av. Sjön sänktes i början av 1900-talet cirka 1,3 meter. På senare år har sjön dämats upp och vatten har via överföringsledningar pumpats iväg till Löttorp för konstgjord infiltration i grundvatten magasin. Över stora arealer av botten växer kransalger, andra vanliga arter är vattenbläddra, trådnate och gäddnate. 10 olika fiskarter har påträffats i sjön, vanligast är mört, abborre och braxen men det finns även benlöja, sarv, gärs, sutare, gädda, ruda och ål samt ett litet bestånd av flodkräfta. Längs sjöns nordöstra strand finns bestånd av agkärr blandat med vass. Längs den nordvästra stranden finns ett stort bladvassområde delvis bevuxet med vide och björk. I Hornsjön häckar årligen flera par av skäggdopping och över sjön kan man se både fiskgjuse och skrântärna.

Kvalitet: Vid Hornsjön finns flera typer av miljöer med flera rödlistade arter som är funna i området. Vissa är knutna till strandängar som den guldgröna sammetslöparen, andra är knutna

till sandmarker och torrängar som skalbaggen *Galeruca interrupta*. Flera arter är knutna till gammal lövskog och speciellt ekar bland annat flera lavararter som rosa skärelav, matt pricklav, skuggoranglav, gul dropplav, trubbig brosklav, grå skärelav, det finns också flera fynd av den hotade kärlväxten ryl. Även svampfloran är rik med flera hotade arter som bleksopp, brunluddig roting, borstriska, blå lökspindling, slottsspindling, sockelspindling, oxtungssvamp, liten jordstjärna, fager vaxskivling, brun ängsvaxskivling, gulprickig vaxskivling, fatsvamp och olivbrun spindling. Ett fåtal arter på den västra sidan sjön är knutna till det hävdade landskapet. Det är stor artrikedom med många olika biotoper vid Hornsjön.

Utvecklingsmöjligheter: Upprätta en restaureringsplan för Hornsjön och dess stränder som sakta håller på att växa igen. Restaureringsplanen bör innefatta åtgärder för att minska på närsaltsbelastningen till sjön .

Friluftsliv

Funktion: Närmaste ort är Löttorp där det finns camping, vandrarhem, matbutiker, bensinstation, restauranger, skola från åk 1 till 9. Bra bussförbindelser till Löttorp som är ändhållplats västerut, från Alvedsjö bodar till Löttorp är det cirka 5 km. Området besöks framförallt av bilburna turister sommartid. Vid Hornsjön finns pensionat och restaurang med cykeluthyrning. Området ingår i Böda ekopark.

Kvalitet:

Sommartid anordnas en populär löpartävling som går runt hornsjön. Från Horns kungsgårds naturreservat går en vandringsled ner till Klosterholmen där det finns ett fågeltorn, tyvärr så har det närmaste vattenområdet vuxit igen med vass vilket gör att det inte finns så mycket fåglar att beskåda från fågeltornet.

Utvecklingsmöjligheter: restaurera vassarna i närmiljön vid Klosterholmen, utveckla vandringslederna längs sjön.

Exploateringsgrad: Låg exploateringsgrad

Dokumenterade värden:

Riksintresse för friluftslivet (4 kap MB)-
Riksintresse för naturvård (3 kap MB)-
Riksintresse för obruten kust (4 kap MB)-
Riksintresse för kulturmiljö (3 kap MB)-
Riksintresse för turism, rörligt friluftsliv (3 kap MB)-
Naturreservat: Horns kungsgård
Riksintresse Natura 2000 Horns kungsgård
Kulturmiljöprogram Öland Horns kungsgård
Vattenskyddsområde
Vattentäkt skyddsområde
Naturvårdsplan klass 1
Regionala bevarandeplanen för odlingslandskapet
Sumpskogsinventering klass 1
Nyckelbiotopinventering sekundär ädellövnaturskog, lövängsrest
Våtmarksinventering klass 1,2,3
Miljöstöd med särskilda värden
Ängs och hagmarksinventering klass 3
Ängs och betesmarksinventeringen
Fornlämningar: fossil åker, Husgrund, historisk tid, ruin, borg
Störningskänslig fauna
Signalarter: guldpuddrad spiklav, rostfläck, blåsippa

Rödlistade arter

Fjärilar: mjölfly, åkervindefly, ljungetofsspinnare, piltecknad fältnätare, såråkeplattmal, skiktdynemott, punkterad backglimsäckmal, klintrotvecklare

Lavar: rosa skärelav, matt pricklav, skuggorangelav, gul dropplav, trubbig brosklav, grå skärelav,

Svampar: bleksopp, brunluddig roting, borstriska, blå lökspindling, slottsspindling, sockelspindling, oxtungssvamp, liten jordstjärna, fager vaxskivling, brun ängsvaxskivling, gulprickig vaxskivling, fatsvamp, olivbrun spindling

Skalbaggar: guldgrön sammetslöpare, Xyletinus vaederoeensis, heddyngbagge, ribbdyngbagge, Galeruca interrupta

Kärlväxter: salepsrot, törnsträfsse, spretsträfsse, gulyxne, strävlost, åkermadd, ryl

Grod och kräldjur: hasselsnok,

Hopprätvingar: Skärrande gräshoppa

Fåglar: skrântärna

Bedömning: Vid Hornsjön finns flera miljöer med rödlistade arter, flertalet av dessa arter återfinns framförallt inom Horns kungsgårds naturreservat på Hornsjöns västra sida. Omgivningarna kring Hornsjön är tämligen oexploaterade. Områdets höga natur och friluftsvärden knutna till närliggande landmiljöer motiverar ett strandskydd på 200 meter för land och 100 meter i vattnet.

B 05 ALVEDSJÖ BODAR – GRYTEHAMN

ALLMÄN BESKRIVNING AV OMRÅDET

Sammanfattning:

Klintkust med kalkhällar som överlagras av strandvallar med klappersten. På klapperstensfälten växer ofta ett lågt buskskikt med framförallt en. På östra sidan kustvägen är jordtäcket ofta djupare med lövträdsinslag samt större buskpartier med en och slån. Ett par mindre hamnar finns vid Alvedsjö och Grytehamn. Klapperstensfält förekommer på flera platser.

Kuststräcka: 6,8 km

Naturvärden

Funktion: Ett större alvar beläget längs kusten med stort strandvallskomplex av mycket säregen beskaffenhet. De enskilda ryggarna framträder distinkt i landskapet trots att de endast höjer sig någon meter över den i övrigt plana berggrunden. Stora arealer torra gräsmarker med inslag av alvarvegetation. Mycket rik svampflora. Variationsrikt odlingslandskap med både betesmarker, våtmarker och lövskogar.

Väster om kustvägen finns strandvallar av klappersten som närmast havet utgörs av rena kalkhällar. På östra sidan finns vägen finns västra alvaret med betesmarker, mindre lövskogar samt våtmarksområden.

Kvalitet: Flera rödlistade arter kopplade till det hävdade landskapet har påträffats bland annat salepsrot och östkustarv samt flera arter av maskrosor, Dessa arter måste ha ett öppet landskap med bra beteshävd för att inte försvinna. På alvaret växer även många hävdgynnade arter som t ex. vildlin, axveronika, solvända, ögontröst och brudbröd. Det finns även en rik svampflora

med typiska arter av vaxskivlingar som papegojvaxskivling, toppvaxskivling och bitter vaxskivling men även mer sällsynta och hotade arter som brun ängsvaxskivling, stråfingersvamp och musseronvaxskivling. Flera hotade och rödlistade fågelarter har också observerats som nattskärre, kornknarr, mindre hackspett, göktyta, rödspov, nötkråka, storspov, raphöna, bivråk och brushane.

Utvecklingsmöjligheter: Viktigt att landskapet inte får växa igen samt att det fortsätter att beteshävdas. Vissa arter som östkustarven är väldigt känslig för igenväxning och kräver ett relativt hårt betestryck för att inte försvinna.

Friluftsliv

Funktion: Närmaste ort är Löttorp där det finns camping, vandrarhem, matbutiker, bensinstation, restauranger, skola från åk 1 till 9. Bra bussförbindelser till Löttorp som är ändhållplats västerut, från Alvedsjö bodar till Löttorp är det cirka 5 km. Området besöks framförallt av bilburna turister sommartid. Kustvägen som utgörs av en grusväg slingrar sig över landborgskanten. Landskapet på västra sidan vägen är karg med enstaka enar på de mer eller mindre vegetationslösa strandvallarna. Utsikten över Kalmarsund är storslagen. Kustvägen längs sträckan lämpar sig mycket bra även för cykelturism samt för vandrare. Biltrafiken flyter långsamt då skicket på vägen överlag är dålig.

Kvalitet: Kustvägen är oexploaterad och uppfattas av många som naturskön med den karga vindpinade naturen. Här finns möjlighet att uppleva orörd och näst intill bullerfri miljö. Området har överlag dålig vägkvalitet och saknar kollektivtrafik, närmaste busshållplats finns i Löttorp.

Utvecklingsmöjligheter: Översyn av kustvägen

Exploateringsgrad: Mycket låg exploateringsgrad, endast ett fåtal sjöbodar längs hela sträckan. Vid Grytehamn finns ett aktivt stenbrott.

Dokumenterade värden

Riksintresse för turismen (4 kap MB)

Riksintresse för friluftslivet (4 kap MB)

Riksintresse för naturvård (3 kap MB)

Riksintresse för obruten kust (4 kap MB)

Riksintresse för yrkesfisket (4 kap MB)

Riksintresse för kulturmiljön (3 kap MB)

Natura 2000 Jordhamn - Gillberga

Störningskänslig fauna

Naturvårdsplan klass 1

Miljöstöd med särskilda värden

Nationellt och regionalt bevarandeprogram för odlingslandskapet klass 1

Ängs och betesmarksinventering

Ängs och hagmarksinventering klass 2,3

Våtmarksinventering klass 1

Kulturmiljöprogram för Öland

Lst kulturlämningar: stenbrott, odlingsröse, område med sjöbodar av kalksten,

Fornlämningar: fornlämningsliknande lämning, gravfält, stensättning, stenkammargrav,

husgrund, historisk tid, röse, gränsmärke, fornlämningsliknande bildning, grav markerad av sten/block, röjningsröse

Geologiskt skyddsvärt område (mollusk)

Rödlistade arter

Kärlväxter: Salepsrot, östkustarv, alvarstånds

Fåglar: nattskärna, kornknarr, mindre hackspett, göktyta, rödspov, nötkråka, storspov, raphöna, bivråk, brushane, sydlig gulärta.

Lavar: trind enlav

Svampar: brun ängsvaxskivling, stråfingersvamp

Bedömning:

Närmast havet utgörs stranden av vidsträckt klintkust med flera klapperstensfält, öster om kustvägen tar odlingslandskapet vid med flera beteshävdade hagar som hyser många hävdberoende och hotade arter. Sommartid livligt frekventerad naturskön väg. Områdets höga natur och friluftslivsvärden motiverar ett bibehållet strandskydd på 300 meter både på land som i vatten.

B 06 GRYTEHAMN – SANDVIK

ALLMÄN BESKRIVNING AV OMRÅDET

Sammanfattning:

Klintkust med stora natur och skönhetsvärden . Alvaret längs kusten utgörs av kalkhällar och strandvallar av klappersten. Klapperstensfält förekommer på många platser. Flera rödlistade och hotade arter som framförallt är knutna till ett öppet välhävdad landskap finns i området. Bergtäktsområde strax söder Grytehamn, Badplats och hamn för både kommersiellt fiske som småbåtar vid Sandvik.

Kuststräcka 5,6 km

Naturvärden:

Funktion: Området utgörs till stor del av Jordhamnsalvaret som är ett av de större alvaren på norra Öland. Längs kusten mellan Grytehamn och Jordhamn finns en väl utbildad klintkust. Lagerföljden genom underordovicium vid Grytehamn uppvisar olika former av kalksten som är rika på glaukonit i de övre delarna. Öppet alvarområde med enbuskar som hyser flera sällsynta växter och svampar. Vid Gillberga finns anlag till raukar i ordovicisk kalksten från ett tidigare Östersjöstadium. I Jordhamn finns en serie av strandvallar.

Kvalitet: Det finns flera rödlistade eller ovanliga arter inom området bland annat ett antal kärlväxter som är knutna till sanddynor som trubbstarr, sandsvingel och sandtimotej, dessa hotas om landskapet sluter sig t. ex i form av igenväxning. En annan hotad kärlväxt är kalkkrassing som lever i tillfälliga vätar och pölar, den hotas om man dränerar marken. De flesta rödlistade arterna i området som flockarun, liten jordstjärna, stjälskröksvamp, fjällig stjälskröksvamp, rökfingersvamp och rak horndyvel är beroende av att området betas och försvinner om landskapet växer igen. Den hotade arten kransborre som egentligen är en gammal odlad medicinalväxt återfinns på ett flertal ställen längs kusten.

Utvecklingsmöjligheter: Det är viktigt att det betespräglade landskapet fortsätter att hävdas och att markerna inte tillåts växa igen.

Friluftsliv:

Funktion: Närmaste större ort är Löttorp där det finns camping, vandrarhem, matbutiker, bensinstation, restauranger, skola från åk 1 till 9. Till Sandvik i södra delen av området finns det bra bussförbindelser. Vid Sandvik finns det badstrand och småbåtshamn samt flera restauranger och matvarubutik. Från Grytehamn till Sandvik går den grusbelagda och smala kustvägen som framförallt besöks av bilburna turister sommartid. Vägen som slingrar sig fram genom ett öppet och kargt landskap löper längs landborgskanten. På västra sidan vägen finns

endast enstaka enar på de mer eller mindre vegetationslösa strandvallarna. Utsikten över Kalmarsund är ofta storslagen. Kustvägen längs sträckan lämpar sig mycket bra även för cykelturism samt för vandrare. Biltrafiken flyter långsamt då skicket på vägen ofta är dålig.

Kvalitet: Förutom bergstäckerna är naturen orörd och oexploaterad. Endast en smal grusväg slingrar sig fram genom ett landskap med stora skönhetsvärden. Vid Jordhamn finns Ölands och Sveriges enda bevarade vinddrivna skurkvarn. Vägen går genom den Öländska stenkusten som finns dokumenterad på kartor från 1600-talet. Utmed hela vägen finns stenbrott i strandlinjen och vägen har tidigare haft stor betydelse för tidigare skeppning av sten. Det finns många fornlämningar i form av gravar och husgrundsområden längs vägen. Längs vägen finns rastställen och informationsskyltar ex vid Jordhamns skurkvarn.

Utvecklingsmöjligheter: Ytterligare rastplatser med soptunnor och toaletter behövs. Aktiv städning av kuststräckorna några gånger per år. Information om stenkusten i samband med information om skurkvarnen. Förbättra vägen utifrån de naturgivna förutsättningarna d.v.s. inte asfaltera eller bredda. Ändra om möjligt dragningen från att gå genom den pågående stenindustrin norr om Sandviken.

Exploateringsgrad: Vid Sandviken finns ett nybyggt detaljplanelagt bostadsområde strax söder om bergtälten i övrigt är området oexploaterat.

Dokumenterade värden:

Riksintresse för turismen (4 kap MB)

Riksintresse för friluftslivet (4 kap MB)

Riksintresse för naturvård (3 kap MB)

Riksintresse för obruten kust (4 kap MB)

Riksintresse för kulturmiljön (3 kap MB)

Naturvårdsplan klass 1 och 3

Kulturmiljöprogram för Öland

Natura 2000

Våtmarksinventering klass 2

Störningskänslig fauna

Miljöstöd med särskilda värden

Bevarandeprogram för odlingslandskapet klass 2,3

Rödlistade arter: kärlväxter, mollusker, svampar, insekter

Ängs och hagmarksinventering klass 2 och 3

Äng och betesmarksinventering

Fornlämningar: fornlämningsliknande lämning, stensättning, grav markerad av sten/block, gravfält, stenkistgrav,

Lst kulturlämningar: kalkstenslada, uthus av kalksten, sjöbod av kalksten, stenbrott, stensättningsliknande lämning

Rödlistade arter

Kärlväxter: Kalkkrassing, kransborre, flockarun, trubbstarr, sandtimotej, taggkörvel, alvarstånds, martorn

Svampar: kalkmjölnavling, liten jordstjärna, stjälskröksvamp, fjällig stjälskröksvamp, rökfingersvamp

Skalbaggar: rakhorndyvel, *Trachyploeus digitalis*

Bedömning Oexploaterad kuststräcka som utgörs av hävdade betesmarker med ställvis brant klintkust närmast havet. Välbesökt sommartid med höga skönhetsvärden. I de hävdade markerna finns flera hotade och hävdberoende arter. Områdets höga natur och friluftslivsvärden motiverar ett bibehållet strandskydd på 300 meter både på land som i vatten, undantaget ett från stranden avskiljt område öster om bebyggelsen i Sandvik.(se karta)

B 07 SANDVIK - DJUPVIK

ALLMÄN BESKRIVNING AV OMRÅDET

Sammanfattning: Klintkust med stora natur och skönhetsvärden . Alvaret längs kusten utgörs av kalkhällar och strandvallar av klappersten. Klapperstensfält förekommer på flera platser. Större delen av sträckan har detaljplaner som i många fall sträcker sig ner till strandlinjen, i andra fall ner till kustvägen. Undantag är naturreservatet och natura 2000 området Knisa mosse.

Kuststräcka: 6,5 km

Naturvärden

Funktion: Strandskyddet är till större delen borttaget på land längs hela sträckan förutom i och kring naturreservatet Knisa mosse. Vid Knisa mosse är landskapet flackt med vidsträckt naturliga betesmarker. Det finns ett mindre skogsparti i norra delen med ek och tall som de vanligaste trädslagen. Buskskiktet i skogspartiet är tätt och utgörs framförallt av slån och nypon. Knisa mosse är ett våtmarksområde som både skyddas som naturreservat och natura 2000 område, våtmarken har sitt utflöde väster om vägen genom berggrunden. I området finns flera rödlistade och hotade arter men fyndplatser för dessa ligger till större delen utanför strandskyddsområdet, varför de inte redovisas i denna beskrivning.

Kvalitet: Kuststräcka med flera rödlistade arter bl. a ett flertal hävdgynnade svamparter som sumpåkerskivling svartprickig lerskivling brun ängsvaxskivling och olivjordtunga. Stor del av området utgörs av naturreservatet Knisa mosse som har de västra delarna av reservatet i området. Naturreservatet är rikt på rödlistade arter bl. a ett flertal hotade fåglar som svarthakedopping, brun kärrhök, ängshök, silvertärna, svarttärna, höksångare och törnskata.

Utvecklingsmöjligheter: Viktigt att hävden vidmakthålls samt att området inte tillåts växa igen.

Friluftsliv

Funktion: Närmaste större ort är Löttorp där det finns camping, vandrarhem, matbutiker, bensinstation, restauranger, skola från åk 1 till 9. Till Sandvik i norra delen av området finns det bra bussförbindelser. Vid Djupvik i södra delen av området stannar bussen ute på riksväg 136 cirka 1,5 km från samhället. Vid Sandvik finns det badstrand och småbåtshamn samt flera restauranger och matvarubutik. Vid Djupvik finns en badstrand, matvarubutik sommartid samt stuguthyrning och camping. Närmaste restaurang är Marsjö Struts och kulturcenter vid Marsjö på ett avstånd av 4,5 km. Besökare till kuststräckan Sandvik – Djupvik är till största delen bilburna sommaturister samt naturintresserade vår och höst.

Kvalitet: Den västra kustvägen går längs stranden i hela området. Grusvägen går genom ett kargt landskap med stora skönhetsvärden. Vägen går genom den Öländska stenkusten som finns dokumenterad på kartor från 1600-talet. Utmed hela vägen finns stenbrott i strandlinjen och vägen har tidigare haft stor betydelse för tidigare skeppning av sten. Det finns flera kalkstensbrott längs vägen.

Utvecklingsmöjligheter

Översyn av vägen som bitvis är dålig, bitvis löper två parallella vägar längs kusten vilket är onödigt, här kunde istället rastplatser med parkering iordningställas.

Exploateringsgrad: Stora delar av området är detaljplanelagt för framförallt sommarboende, undantag är vid naturreservatet Knisa mosse. I området finns tre stycken kalkstensbrott inom strandskyddsområdet.

Dokumenterade värden

Riksintresse för turismen (4 kap MB)

Riksintresse för friluftslivet (4 kap MB)

Riksintresse för naturvård (3 kap MB)

Riksintresse för obruten kust (4 kap MB)

Riksintresse för yrkesfisket (4 kap MB)

Riksintresse för kulturmiljön (3 kap MB)

Natura 2000

Naturreservat Knisa Mosse

Störningskänslig fauna

Nationella myrskyddsplanen

Naturvårdsplan klass 1

Våtmarksinventering klass 1

Kulturmiljöprogram för Öland

Regional och nationell bevarandeplan för odlingslandskapet klass 1, 2 och 3

Miljöstöd med särskilda värden

Ängs och hagmarksinventering klass 3

Ängs och betesmarksinventering

Fornlämningar: småindustriområde, förlisningsuppgift, stensättning, gravfält, röse, sammanförda lämningar

Lst kulturlämningar: sjöbod av kalksten, kalkstensbrott

Rödlistade arter:

Kärlväxter: Sandtimotej, kalkkrassing, alvarstånds, våradonis, östkustarv, saffransmaskros, taggkörvel, riddarsporre

Svampar: sumpåkerskivling, svartprickig lerskivling, brun ängsvaxskivling, olivjordtunga, fjällig stjälkroksvamp, fatsvamp

Skalbaggar: ekträdlöpare,

Fåglar: stjärtand, årta, brunand, ängshök, göktyta, silltrut, rödspov, sydlig gulärta, storspov, brushane, höksångare,

Fjärilar: silversmygare,

Bedömning: Kuststräcka som till stor del är detaljplanelagd varvid strandskyddet på land är begränsat eller borttaget. Vid naturreservatet Knisa mosse är det inga detaljplaner och här föreslås ett utökat strandskydd till 300 meter då det framförallt är ett mycket rikt och störningskänsligt fågelliv. Inom området finns också flera rödlistade och hävdgynnade svamparter. Välbesökt kuststräcka sommartid med höga värden för friluftslivet. Områdets höga natur och friluftslivsvärden motiverar ett bibehållet strandskydd på 300 meter både på land som i vatten.

B 08 DJUPVIK - ÄLEKLINTA

ALLMÄN BESKRIVNING AV OMRÅDET

Sammanfattning

Klintkust med stora natur och skönhetsvärden . Alvaret längs kusten utgörs av kalkhällar med innanförliggande strandvallar av klappersten. Vid Bruddesta är klintkusten tämligen mäktig med flera koncentriska strandvallar. Klapperstensfält förekommer på flera platser. Flera rödlistade arter som är knutna till det hävdade landskapet. Badplatser och övernattningsmöjligheter vid Djupvik och Äleklinta

Kuststräcka: 6,7 km

Naturvärden:

Funktion: Strax söder om Djupvik börjar Långkärrsalvaret som är ett av de så kallade småalvaren på norra Öland. Längs kustvägen löper en väl markerad strandvall som avsattes av Litorinahavet för cirka 9000 år. Längs stranden finns en mycket väl utbildad klintkust. Den går ofta helt nära strandlinjen och är därför utsatt för pågående erosion. I klinten vid Bruddesta kan man studera de äldsta kalkstenslagren, Latorp och Lannakalksten samt de underlagrande bergarterna. På toppen av klinten finns svallgrus med en mäktighet på 2-3 meter. Vid Bruddesta finns även ett tiotal koncentriska strandvallar som endast består av kantigt material. I klinterna vid Grönslanda finns Ölands rikaste lokal för den rödlistade kärlväxten kalkbräken. På den kraftiga strandvallen längs kustvägen finns örtrika – torra gräsmarker med flera hävdgynnade arter som vildlin, axveronika, kattfot och ögontröst.

Kvalitet: I området finns flera rödlistade arter där flera är knutna till det hävdade landskapet som strandnål, gröNFLäckig vitfjäril, kalkbräken och alvarstånds. Det finns även flera rödlistade arter framförallt lavar som är knutna till gamla grova ekar som liten sönderfallslav, blyertslav, gammelekslav, gul dropplav, hjälmbrosklav, grå skärelav samt matt pricklav.

Utvecklingsmöjligheter: Viktigt att beteshävdan av landskapet fortsätter samt att de grova ekarna får finnas kvar och vid behov friröjas.

Friluftsliv

Funktion: Närmaste större ort är Borgholm på ca 1,5 mils avstånd. I Borgholm finns det alla typer av övernattningsmöjligheter camping, vandrarhem, stugor, hotell. Det finns ett utbud av matbutiker, bensinstationer och restauranger, förskola och skola från åk 1 till 9. Det finns även ett gymnasium med hotell och restauranginriktning. Kollektivtrafik går endast ute vid riksväg 136. Vid Djupvik i norra delen av området stannar bussen ute på riksväg 136 cirka 1,5 km från samhället. Vid Djupvik finns en badstrand, matvarubutik sommartid samt stuguthyrning och camping. Närmaste restaurang är Marsjö Struts och kulturcenter vid Marsjö på ett avstånd av 4,5 km. Vid Äleklinta finns badstrand samt uthyrning av lägenheter och stugor. Besökare till kuststräckan Djupvik- Äleklinta är till största delen bilburna sommaturister samt i viss mån naturintresserade året runt.

Kvalitet: Naturskön grusväg med till stora delar orörd natur och fina sandstränder vid Djupvik och Äleklinta. Kustvägen är bitvis brant med pågående erosion. Vid Äleklinta börjar den västra kustvägen som går till Byrum i norr.

Utvecklingsmöjligheter: Information och skyltning om möjligheterna att köra den natursköna kustvägen som börjar vid Äleklinta. En översyn av skyltningen längs kustvägen behöver göras. Gamla, solblekta och felaktiga skyltar bör tas bort/bytas ut.

Exploateringsgrad: Liten exploatering, endast samlad bebyggelse vid Djupvik och Äleklinta.

Dokumenterade värden:

Riksintresse för turismen (4 kap MB)
Riksintresse för friluftslivet (4 kap MB)
Riksintresse för naturvård (3 kap MB)
Riksintresse för obruten kust (4 kap MB)
Riksintresse för yrkesfisket (4 kap MB)
Riksintresse för kulturmiljön (3 kap MB)
Natura 2000 område Äleklintabrottet,
Störningskänslig fauna
Naturvårdsplan klass 1 och 2
Kulturmiljöprogram för Öland
Regional och nationell bevarandeplan för odlingslandskapet klass 1 och 2
Miljöstöd med särskilda värden
Ängs och hagmarksinventering klass 2
Ängs och betesmarksinventeringen
Våtmarksinventering klass 1, 2
Fornlämningar: stensättning, förlisningsuppgift, gravfält, röse, boplats, kalkugn,
småindustriområde
Lst kulturlämningar: odlingsröse, kalkstenslada

Rödlistade arter

Kärlväxter: kalkbräken, alvarstånds, strandnål, kalkkrassing, hylsnejlika, taggkörvel,

Lavar: matt pricklav, liten sönderfallslav, blyertslav, gul dropplav, gammelekslav,
hjälmbrösklav, grå skärelav

Svampar: liten jordstjärna, rosentrattskivling, dvärgjordstjärna, hårig jordstjärna, pälsticka

Fjärilar: grönfläckig vitfjäril, treuddtecknat aftonfly, silverfläckat kapuschongfly,
snedstreckad fältmätare

Bedömning: Klintkust med stora natur och skönhetsvärden. Alvaret längs kusten utgörs av kalkhällar med innanförliggande strandvallar av klappersten. Vid Bruddesta är klintkusten tämligen mäktig med flera koncentriskt strandvallar. Klapperstensfält förekommer på flera platser. Flera rödlistade arter som är knutna till det hävdade landskapet. Områdets höga natur och friluftslivsvärden motiverar i stort sett ett bibehållet strandskydd på 300 meter både på land som i vatten, undantag utgörs av en sträcka vid Äleklinta samhälle samt en sträcka vid Grönvik där det inte är motiverat att utöka strandskyddet öster om kustvägen (se karta)

B 09 ÄLEKLINTA – NEDRA VANNBORGA

ALLMÄN BESKRIVNING AV OMRÅDET

Sammanfattning

Klintkust med ställvis tydliga lagerföljder. Markerade och tydliga strandvallar som är betade med typiska torrängssamhällen och arter. Det finns badplatser och övernattningsmöjligheter vid Äleklinta.

Kuststräcka: 6,9 km

Naturvärden

Funktion: Klintkust som vid Äleklinta är välutbildad med tydliga lagerföljder. Kusten är utsatt för aktiv erosion. Från Övra Vannborga till Egelskärr sträcker sig en markant strandvall som bildats av Ancylussjön för cirka 10 000 år sedan. Mellan landborgen och kusten finns en serie av parallella klapperstensvallar. På vallarna växer torra och artrika gräsmarker med växter

som fåltsippa och sandmaskros. På klapperstranden förekommer den hotade alvarstånd. Vallarna dämmer ibland upp fina kalkkärr med riklig orkidé blomning. Närmast kusten finns en smal remsa av havssträndängar som med jämna mellanrum översvämmas av havsvattnet. Typiska växter i kärret är salttåg, krypven, strandkrypa och havssälting. Större delen av området hör till Alböke alvar som är ett av de större alvaren på norra Öland. Alvaret är till största delen torrt och öppet med många hävdgynnade arter. Det finns även några mindre våtmarker längs med kusten.

Kvalitet: Varierat landskap med mer eller mindre vegetationslösa klapperstensvallar, hävdade torrängar, örtrika friskängar, kalkkärr och våtmarker. Större delen av området beteshävdas och hyser många hävdgynnade arter. Rödlistade arter knutna till hävd i området är bl.a. alvarstånd, backfingerört, rulljordstjärna

Utvecklingsmöjligheter: Det är viktigt att beteshävden bibehålls samt att landskapet inte får växa igen.

Friluftsliv

Funktion: Närmaste större ort är Borgholm på ca 1 mils avstånd. I Borgholm finns det alla typer av övernattningsmöjligheter camping, vandrarhem, stugor, hotell. Det finns ett utbud av matbutiker, bensinstationer och restauranger, förskola och skola från åk 1 till 9. Det finns även ett gymnasium med hotell och restauranginriktning. Kollektivtrafik går endast ute vid riksväg 136. Närmaste restaurang är Evas kroppkakor 1,6 km avstånd samt klinta bykrog 3,8 km avstånd vid Köpingsvik. Vid Äleklinta finns badstrand samt uthyrning av lägenheter och stugor. Det går ingen väg längs med kusten så det är svårt att besöka området. Kustvägen börjar vid Äleklinta och går norrut.

Kvalitet: Till större delen orörd natur som är otillgänglig för besökare. Kusten har stora skönhetsvärden och här finns möjlighet till stillhet och frånvaro av buller, trots att det är så tätortsnära.

Utvecklingsmöjligheter: Tillgängliggöra området för besökare, antingen genom att binda hop vägen från Nedra Vannborga som löper parallellt med kusten hela vägen till Äleklinta alternativt förbättra några av de vägar som går ner till vattnet från riksväg 136.

Exploateringsgrad: Liten exploatering, samlad bebyggelse vid Äleklinta och Nedra Vannborga i övrigt endast sjöbodar och något enstaka fritidshus.

Dokumenterade värden:

Riksintresse för turismen (4 kap MB)

Riksintresse för friluftsliv (3 kap MB)

Riksintresse för naturvård (3 kap MB)

Riksintresse för obruten kust (4 kap MB)

Riksintresse för yrkesfiske (3 kap MB)

Riksintresse för kulturmiljön (3 kap MB)

Natura 2000 område Björnsbodar

Naturvårdsplan klass 1

Kulturmiljöprogram för Öland

Regional och nationell bevarandeplan för odlingslandskapet klass 1 och 2

Miljöstöd med särskilda värden

Fornlämningar: gravfält, grav markerad av sten/block, stensättning, fornlämningsliknande bildning, fartygs-/båtlämning, boplats, husgrund, historisk tid

Våtmarksinventering klass 3 och 4.

Störningskänslig fauna

Ängs och hagmarksinventering klass 1, 3

Ängs och betesmarksinventering

Rödlistade arter

Fjärilar: treuddtecknat aftonfly, grönfläckig vitfjäril,

Kärlväxter: backfingerört, alvarstånds

Skalbaggar: Opilo mollis, Ceutorhynchus crucifer

Svampar: flockskivling, rulljordstjärna

Bedömning: Områdets höga natur och friluftslivsvärde kopplat till den oexploaterade klintkusten med strandvallar och ett öppet odlingslandskap med ett flertal hotade och rödlistade arter motiverar ett bibehållet strandskydd på 300 meter både på land som i vatten, undantaget en sträcka öster om kustvägen i södra området, där det ej är befogat att utöka strandskyddet (se karta)

B 10 NEDRA VANNBORGA – BORGHOLM

ALLMÄN BESKRIVNING AV OMRÅDET

Sammanfattning: Större delen av strandskyddet på land är borttaget längs sträckan via detaljplaner. Området Köpingsvik – Borgholm ett av de absoluta kärnområdena för Ölandsturister med det kanske största besöksstrycket på Öland. Här finns långa sandstränder, campingar, restauranger, gågator med affärer etc.

Kuststräcka 9,4 km

Naturvärden

Funktion: Från ett höglänt parti där landborgskanten går relativt nära strandlinjen söder om Borgholm vid Borga hage kommer ett låglänt flackt parti med Borgholm och Köpingsvik Vid Klinta i norr återkommer landborgsbranten. Sträckan Borgholm – Köpingsvik utgör det mest exploaterade området i Borgholms kommun. Endast fragment av strandskyddet på land återstår.

Kvalitet: De få rödlistade arter som finns utgörs av arter knutna till våtmarker eller vattensamlingar samt skräpmarksarter (runderarter). Exempel på en ruderatart är Paddfot som växer i öppna ofta människoskapade miljöer såsom åkermark, vid ruiner, gårdar och fiskestugor men även på havsstränder. Den starkt hotade arten Åkermadd växer främst i åkrar.

Friluftsliv

Funktion: Närmaste större ort är Borgholm som är i södra delen av området. I Borgholm och Köpingsvik finns det alla typer av övernattningsmöjligheter camping, vandrarhem, stugor, hotell. Det finns ett utbud av matbutiker, bensinstationer och restauranger, simhall, sporthall, biograf, förskolor och skola från åk 1 till 9. Det finns även ett gymnasium med hotell och restauranginriktning. Kollektivtrafik går dagligen året runt. Det finns flera restauranger sommartid. Några restauranger är även vinteröppna. Flera badstränder och stor gästhamn i Borgholm.

Kvalitet: Ur friluftssynpunkt finns ett stort utbud sommartid, resten av året är det av naturliga skäl mindre utbud, framförallt vad gäller boende och handel.

Utvecklingsmöjligheter: Då stora delar av strandskyddet på land är upphävt i olika detaljplaner finns det inte utrymme för större utvecklingsmöjligheter

Exploateringsgrad: Hög exploateringsgrad.

Dokumenterade värden:

Riksintresse för turismen (4 kap MB)

Riksintresse för obruten kust (4 kap MB)

Riksintresse för yrkesfiske (3 kap MB)

Riksintresse för kulturmiljön (3 kap MB)

Kulturmiljöprogrammet för Öland, Köpingsviks vikingatida handelplats och Borgholms stad.

Miljöstöd med särskilda värden

Regional bevarandeplan för odlingslandskapet klass 1

Ängs och betesmarksinventering

Sumpskogsinventering

Fornlämningar: förlisningsuppgift, fossil åker, hamnanläggning, röse, stadslager, grav markerad av sten/block, stensättning,

Rödlistade arter

Kärlväxter: Backfingerört, paddfot, åkermadd, nålkörvel, riddarsporre

Fjärilar: silversmygare

Svampar: gul rotskål, hårig jordstjärna, rotsopp, apeltagging knottrig rottryffel

Fåglar nattskärna, kornknarr, mindre hackspett, göktyta, silltrut, svärta, raphöna, bivråk, höksångare,

Bedömning: En kuststräcka med högt besöksstryck och flera badstränder. I stort sett hela sträckan är reglerad via olika planer. För de få sträckor som ej är planlagda ska det utökade strandskyddet bibehållas.

B 11 BORGHOLM – EKERUM

ALLMÄN BESKRIVNING AV OMRÅDET

Sammanfattning

Kustädellövskog med extremt höga biologiska värden. Större delen av lövskogsområdet är skyddat som naturreservat eller utredningsområde för eventuellt framtida skydd. Halltorps hage är en av Norra Europas viktigaste lokaler för hotade insekter och en av Sveriges viktigaste områden för hotade svampar. Lågt besöksstryck förutom i Halltorp i söder och Borga hage i norr

Kuststräcka 12, 9 km**Naturvärden**

Funktion: Den norra delen vid Borgholm har en brant landborgskant med nedanförliggande gammal ädellövskog. Vålövskog som går ner till strandkanten finns bl.a. vid Borga hage och Halltorp. Kustädellövskogen som går från Borgholm till Halltorp består av ett sammanhängande stråk av ädellövskog som är en rest av den kustnära skogen som tidigare fanns på västra sidan av mellersta och södra Öland. Större delen är avsatt som olika naturreservat och Natura 2000 områden som Halltorp, Strandskogen, Strandtorp och Borga Hage. Ytterligare områden är utredningsområden för eventuellt framtida naturreservat som Riddaråsen mellan Strandskogen och Strandtorp.

Kvalitet: Borga hage i norr och Halltorp i den södra delen av området hyser otroligt många rödlistade arter knutna till grova lövträd och hävdade fodermarker. Halltorp i den södra delen är en av Norra Europas viktigaste lokaler för insekter. Sammantaget har det hittats mer än 130 rödlistade skalbaggsarter i Halltorps hage varav några har sin enda eller en av sina få

förekomster i Norra Europa. Till de mest värdefulla skalbaggarna hör ekfjällknäppare och eksavknäppare. Det är även en av Sveriges viktigaste lokaler för hotade svampar med drygt 90 rödlistade arter. Bl a. falsk djävulsopp som i Halltorp har sin enda kända förekomst i Sverige. Halltorps hage är även känt för sitt bestånd av den akut hotade skalbaggen större ekbock som här har sin enda kända reproducerande lokal i Sverige.

Utvecklingsmöjligheter: Viktigt att bevara de rester som finns kvar av den gamla sammanhängande kustadellövskogen då den utgör viktiga miljöer för många hotade och rödlistade arter. Hävd är en viktig skötsel­faktor i delar av området

Friluftsliv

Funktion: Närmaste större ort är Borgholm i norr. I Borgholm finns det alla typer av övernattnings­möjligheter camping, vandrarhem, stugor, hotell. Det finns ett utbud av matbutiker, bensinstationer och restauranger, förskola och skola från åk 1 till 9. Det finns även ett gymnasium med hotell och restauranginriktning. Kollektivtrafik går dagligen på riksväg 136 som löper parallellt med området. Vid Halltorp finns en av Ölands största campingar med fina badstränder. Slottsruinen med olika evenemang samt Solliden är två stora utflyktsmål i området. Cykelleden Ölandsleden passerar området via riksvägen.

Kvalitet: Till stora delar orörd natur som utgörs av lövskog. Stor del av skogarna är skyddade som naturreservat. Samlad bebyggelse vid Borga hage. Vandringsleder i Borga hage samt Halltorps naturreservat. Bra möjligheter att vandra i tyst, orörd och exklusiv natur.

Utvecklings­möjligheter: Tillgängliggöra delar av kustadellövskogen för besökare med parkeringsplatser och vandringsleder.

Exploateringsgrad: Området utgörs till större delen av skyddad natur som naturreservat och Natura 2000 områden med väldigt liten exploateringsgrad.

Dokumenterade värden:

Riksintresse för turismen (4 kap MB)

Riksintresse för friluftsliv (3 kap MB)

Riksintresse för naturvård (3 kap MB)

Riksintresse för obruten kust (4 kap MB)

Riksintresse för yrkesfiske (3 kap MB)

Riksintresse för kulturmiljön (3 kap MB)

Naturreservat : Halltorps hage, Strandskogen, Strandtorp och Borga hage

Utredningsområde för naturskydd Riddaråsen och Ekerumsåsen.

Natura 2000 område Borga hage, Strandtorp, Strandskogen och Halltorp

Naturvårdsplan klass 1

Kulturmiljöprogram för Öland, Räpplinge socken

Miljöstöd med särskilda värden

Fornlämningar: gravfält, hamnanläggning, fornlämningsliknande bildning, skärvtenshög, förlisningsuppgift, stensättning, fartygs-/båtlämning

Lst kulturlämningar: husgrund, hamnanläggning, stensträng

Våtmarksinventering klass 1,2,3

Störningskänslig fauna

Trädinventering

Ängs och betesmarksinventering

Sumpskogsinventering

Nyckelbiotop: Lövskogslund

Signalarter: Myskmadra, vippärt, vårärt

Rödlistade arter

Kärlväxter: Paddfot, skugglosta, silverviol, gulcronill, korskovall, strävlosta, knippnejlika, skogskorn, ljungsnärja, saffransmaskros, östkustarv, vit kattost, knölvial, strandnål,

hartmansstarr, engelsk skörbjuggsört, riddarsporre, sommarklynne, flockarun, raggav, skogsveronika, alvarmalört, vresalm, blekingebjörnbär

Skalbaggar: Prydnadsbock, rödbent ögonbock, hedfrölöpare, almbloombock, öländsk kamklobagge, svartbent sköldbagge, öländsk rödbeck, eksavknäppare, ekfjällknäppare, Opilo mollis, större ekbock, svart guldbagge, Attagenus punctatus, tallbarkbagge, ekbrunbagge, glänsande blombagge, Meligethes solidus, Microrhagus lepidus, ekträdlöpare, Sumpskogslöpare, svartspetsad rödbeck, Anobium fulvicorne, Apion origani, Brachytemnus porcatus, ädelguldbagge, ekhjärtknäppare, sydsvensk lindborre, Trachyphloeus alternans, Amphotis marginata, molnfläcksbock, hasselbock, rödvingad kapuschongbagge, Enedreytes sepicola, Plectophloeus nubigena, matt mjölbagge, gulbent kamklobagge,

Svampar: rotsopp, krusbärsticka, saffransspindling, fager vaxskivling, blomspindling, sockelspindling, grönfjällig fjällskivling, gulbrämad flugsvamp, rulljordstjärna, liten diskroksvamp, jättespindling, oxtungssvamp, grön gul vaxskivling, kärnticka, höstvaxskivling, hasseldyna, bleksopp, tårticka, grisspindling, lerskivling, rökfingersvamp, skär fingersvamp, gråbrun ängsfingersvamp, blå lökspindling, saffransfingersvamp, stäpproksvamp, slöjroksvamp, olivjordtunga, pilfotsspindling, scharlakansvaxskivling, stinklerskivling, sträv jordstjärna, gullklubba, saffransticka, gulprickig vaxskivling, fjällig gallmusseron, jättekamskivling, bronssopp, sommarsopp, svartprickig lerskivling, trubbfingersvamp, ljus ängsfingersvamp, räfflad nagelskivling, fläckig saffransspindling, olivbrun spindling, Denises spindling, mörkfjällig olivspindling, praktspindling, lövklubbaspindling, gulgrön spindling, Dermoloma josserandii, falsk djävulsopp, flamsopp, rosensopp, rödfotad spindling, flockig puderskivling, mörk jordstjärna, liten jordstjärna, brun ängsvaxskivling, ekvaxskivling, Inocybe tenebrosa, narntagging, rosentrattskivling, grönsporig skivling, kristallskinn, lövtryffel, brun läderkremla, knottrig rottryffel, gul rotskål, mjölmusseron, stjälkroksvamp, vit stjälkroksvamp, brunluddig roting, svartfjällig musseron, sydlig kantmusseron, gyllensopp, Cortinarius multiformium, ögonvaxskivling, gulprickig vaxskivling, lundvaxskivling, gul lilariska, dvärgfjällskivling, tungticka, rödbrun rottryffel, knottrig rottryffel, skruvbusksvamp, ametistspindling

Fjärilar: hålträdsvampmal, ekbrommal

Lavar: rosa skärelav, rosa lundlav, almlav, ekspik, parasitsotlav, rödbrun blekspik, blå halmlav, ekpricklav, liten sönderfallslav, dvärgbägarlav

Steklar: guldsmalbi

Bedömning: Oexploaterad kuststräcka med flera skyddade kustadellövskogar som är hemvist för ett stort antal hotade arter motiverar ett bibehållet strandskydd på 300 meter både på land som i vatten.

B12 EKERUM – STORA RÖR

ALLMÄN BESKRIVNING AV OMRÅDET

Sammanfattning:

Stor isälvsavlagring som till större delen är tallbevuxen. I norra delen av området ligger Ekerums golfbana. I söder finns Stora Rör och Rälla tall med både permanent som fritidsbebyggelser. Rällaskogen är ett välbesökt strövområde

Kuststräcka 5,2 km

Naturvärden:

Funktion: Vid västra landborgen vid Rälla finns en av Ölands största isälvsavlagringar, Rällafältet. Huvuddelen är bevuxen med Tallskog. Området hyste tidigare en stor stekelfauna men området har ändrat karaktär och många av de hotade arterna har försvunnit i takt med igenväxning, tallplanteringar och bebyggelser. Det finns fortfarande hotade arter i området bl. a. så finns en av de få lokalerna för trumgräshoppa på Öland. Vid foten av Rälla tall förekommer grundvattenläckage, vilket har resulterat i stråk med värdefulla sumpskogar som utgör hemvist för hotade arter som ex lundnopping. Sumpskogen utgörs av blandskog med björk, al och gran. I de blöta områdena finns ett stort inslag av den i övrigt ovanliga dunmossan. Andra vanliga arter i området är stjärnstarr, sputmossa och källmossa. Kambräken som har en västlig utbredning i landet har här sin enda förekomst på Öland.

Kvalitet: I området finns ett antal rödlistade och hotade arter som är knutna till det öppna sandiga landskapet som fransig stjälnörsvamp, skalbaggen *Chrysolina sanguinolenta* och trumgräshoppa som är knutna till öppen, solvarm mark med lågvuxen ej för tät vegetation. Det finns även hotade arter i området med andra biotopkrav som ex. lundnopping som är knuten till rörligt grundvatten.

Utvecklingsmöjligheter: Delar av området som tidigare har varit öppna och nu vuxit igen skulle behöva renoveras så att det åter skapas mer öppna solvarma ytor, ex genom restaurering till betesmarker.

Friluftsliv:

Funktion: Ekerum i norr är en av Ölands största campingplatser och har både stuguthyrning som camping. Ekerums golfby har också stuguthyrning. Ekerum ligger cirka 1 mil söder om Borgholm som är närmaste samhälle. I Stora Rör finns gäst och fiskehamn samt restauranger. I Borgholm finns det alla typer av övernattningsmöjligheter camping, vandrarhem, stugor, hotell. Det finns ett utbud av matbutiker, bensinstationer och restauranger, förskola och skola från åk 1 till 9. Det finns även ett gymnasium med hotell och restauranginriktning. Kollektivtrafik går endast ute vid riksväg 136. Närmaste restaurang finns på campingen vid Ekerum, vid Ekerums golfby samt vid Halltorps gästgiveri i anslutning till Ekerum.

Kvalitet: Camping vid Ekerum med badstränder, golfanläggning. Badstränder samt gäst och fiskehamn vid Stora Rör. Fina vandringsleder i Rällaskogen med orörd natur.

Utvecklingsmöjligheter: Tillgängliggöra vandringslederna för besökare med parkeringsplats vid Rälla samt markerade leder med information om ledsträckning och längd.

Exploateringsgrad: Kuststräckan mellan Stora Rör och Ekerum är tämligen oexploaterad. I den norra delen ligger del av golfbanan inom strandskyddsområdet.

Dokumenterade värden:

Riksintresse för friluftslivet (4 kap MB)
Riksintresse för obruten kust (4 kap MB)
Biotopskydd: Källor med omgivande våtmarker
Utredningsområde för naturreservat: Ekerumsåsen
Naturvårdsplan klass2
Kulturmiljöprogram: Ekerums bronsåldersrösen
Naturvårdsplan klass 2
Nyckelbiotopinventering källpåverkad mark
Sumpskog
Trädinventering
Våtmarksinventering klass 1

Zosteraförekomst

Fornlämningar: Röse, Stenkrets, Røjningsröse, Grav markerad av sten/block, Stensättning, Kalkugn, Hög,

Signalarter: glansfläck, skärmstarr, stor häxört, kambräken, bäckbräsma, nästrot

Rödlistade arter

Skalbaggar: Chrysolina sanguinolenta

Hopprätvingar: trumgräshoppa

Svampar: fransig stjälkroksvamp, lundnopping

Lavar: Rosa skärelev

Bedömning: En kuststräcka med badstränder, vandringsleder och golfanläggningar, men även orörd natur som i Rällaskogen tillsammans med de höga naturvärdena framförallt kopplade till hotade arter knutna till torra sandiga marker motiverar ett bibehållet strandskydd på 300 meter både på land som i vatten.

B 13 GRANKULLAVIKEN

ALLMÄN BESKRIVNING AV OMRÅDET

Sammanfattning: Ett till stora delar oexploaterat område runt Grankullaviken på norra Öland. Stora delar är skyddade som naturreservat. Ett av de rikaste fågelområdena på Öland med värdefulla grundområden runt viken. Bebyggelser vid Nabbelund och Grankullavik. Kuststräcka 11,4 km

Naturvärden

Funktion: Grankullaviken är ett värdefullt vattenområde med stor artrikedom, karaktärsarter är hårnating och särv, men blåstång och ålgräs förekommer rikligt. Grundområdena i viken utgörs av bankar som är av stort värde som lek och uppväxtområde för bland annat strömning och skrubbskädda. Strandängarna vid Grankullaviken hör till de rikaste fågelområdena på Öland och är av internationell betydelse som rast och övervintringsområde för bland annat alfågel, svärta och småskrake. Området kring viken innehåller flera intressanta våtmarker. På östsidan av Grankullavik finns Trollskogens naturreservat som utgör ett av de mer välbesökta turistmålen på ön. Trollskogen är en gammal betespräglad barrskog men här växer även flera gamla vidkroniga ekar. Den rika förekomsten av död ved och ihåliga träd har gett goda förutsättningar för ett rikt insektsliv. I området har man bl.a. funnit flera sällsynta skalbaggar och fjärilar som smal skuggbagge, strandärtmott och tallprocessionsspinnare. Trollskogen har även i övrigt ett rikt växt och djurliv. I skogen har man hittills artbestämt 155 olika arter av lavar, varav många indikerar höga naturvärden. Till trollskogens karaktärsfåglar hör talltita och större och mindre korsnäbb.

Kvalitet: Oerhört artrikt område med ett stort antal rödlistade och hotade arter. Flera arter är knutna till gamla grova ljusöppna ekar, askar och almar som oxtungssvamp, matt pricklav, ädelkronlav, stiftklotterlav, hjämbrosklav, parasitotlav och klosterlav m.fl. ett hot för dessa arter är igenväxning och svampsjukdomar som ask, ek och almsjukan.

Andra arter är mer knutna till enbart hävd samt att den sandiga och varma miljön som guldgrön sammetslöpare och bred groplöpare som finns på solexponerade havsstrandängar i området. Andra arter behöver död ved som svartspetsad rödrock, svartfläckad rödrock och vedspik

Utvecklingsmöjligheter: Området har i dagsläget höga biologiska kvaliteter som inte får försämrats. Det är viktigt att strandängarna fortsätter att beteshävdas bland annat för att värdena som rast och sträcklokal för fågel inte försämrats. Det är viktigt att öppna upp kring gamla lövträd samt att låta döda träd och grenar få finnas kvar i området. Vattenkvaliteten i Grankullaviken får inte försämrats då de artrika marina växtsamhällena i viken utgör viktiga lek och uppväxtområden för flera fiskarter.

Friluftsliv

Funktion: Närmaste samhälle är Byxelkrok. Området är tillgängligt med bil, cykel och buss. Länstrafiken går regelbundet. I Byxelkrok finns övernattningsmöjligheter på hotell, vandrarhem, camping, stugby och gästhamn. Närmaste förskola finns i Böda och 1-9 skola i Löttorp. Området besöks framförallt sommartid av turister. Turisterna använder området både för avslappning, strövområde som naturobservationer samt i mindre omfattning som badplats. Vid Trollskogen finns ett naturum med parkering, toalett och kiosk. Trollskogen har markerade vandringsleder med utmärkta informationsskyltar om svårighetsgrad och sträcklängder. Ute på Trollskogens östra klapperstensstrand finns lämningar av ett gammalt skeppsvrak. Det är resterna av skonaren Swijk som förläste utanför Ölands norra udde en stormig decemberdag 1926. Numer är vraket ett populärt besöksmål i Trollskogen.

Kvalitet: Området är oexploaterat och till större delen skyddat som naturreservat. Vid Trollskogen finns ett välbesökt naturum med vandringsleder in i Trollskogens naturreservat. Omväxlande natur med stora skönhetsvärden. Bra möjligheter till ensamhet och tystnad. Vid Trollskogen finns de sista resterna av Ölands järnväg med turer sommartid.

Utvecklingsmöjligheter: Då stora delar av området är skyddat som naturreservat kommer det troligen inte ske några större förändringar i framtiden.

Exploateringsgrad: Längst in i Grankullaviken ligger Grankullaviks samhälle vilket tillsammans med bebyggelsen vid Nabbelund utgör den enda exploateringen inom området.

Dokumenterade värden

DOKUMENTERADE NATUR/KULTURVÄRDEN

Riksintresse för friluftslivet (4 kap MB)

Riksintresse för naturvård (3 kap MB)

Riksintresse för kulturmiljön (3 kap MB)

Riksintresse för obruten kust (4 kap MB)

Riksintresse för yrkesfisket (4 kap MB)

Naturreservat Trollskogen, Vargeslätt, Bökakustens östra naturreservat

Natura 2000 Trollskogen, Vargeslätt och Bökakustens östra naturreservat

Fågelskyddsområde Lilla grundet.

Naturvårdsplan klass 1

Kulturmiljöprogram för Öland, Ölands norra udde

Miljöstöd särskilda värden

Naturvårdsplan klass 1

Regionalt bevarandeprogram för odlingslandskapet klass 3

Ängs och betesmarksinventeringen

Ängs och hagmarksinventering klass 2

Fågelinventering

Myrskyddsplan

Våtmarksinventering Klass 1,3

Sumpskogsinventering

Fornlämningsyta, fossil åker, begravningsplats

Fornlämningar: röse, hägnad, stensättning, stridsvärn, försvarsanläggningar,

Kulturhistoriska lämningar: Kemisk industri,

Rödlistade arter

Svampar, oxtungssvamp, saffransfingersvamp, smultronkantarell, rutsinn, dvärgjordstjärna, krusbärsticka, duvspindling, kopparspindling, kungsspindling, grålila vaxskivling, svart taggsvamp, *Rugosomyces obscurissimus*, liten jordstjärna, liten diskroksvamp, naveljordstjärna

Lavar: sydlig halmlav, matt pricklav, stiftklotterlav, ädelkronlav, liten sönderfallslav, orangepudrad klotterlav, kortskaftad parasitispik, grå skärelav, gammelekslav, stor sönderfallslav, skuggorangelav, hjämbrosklav, parknål, vedspik, gul dropplav, klosterlav, öländsk pricklav, blå halmlav, rosa skärelav, ladlav,

Grod och kräldjur: sandödl

Skalbaggar: *Ochthebius viridis*, guldgrön sammetslöpare, brun sammetslöpare, smal skuggbagge

Fjärilar: åkervindfly, grönaktigt knölfly, snedstreckad fältmätare, brunfläckad lövmätare, pilteknad fältmätare, grått ekbladmott, mjölfly, blekgult lavfly, vitpunkterat lundfly, skarpbandad gräsminerarmal, bastardpärlemorffjäril, tallprocessionsspinnare

Hopprätvingar skärrande gräshoppa

Kärlväxter taggkörvel, strävlost

Fåglar: svärta, stjärtand, rosarl, storspov, småtärna

Bedömning: Områdets mycket höga naturvärde knutna till hotade arter i både torra, solbelysta och öppna betesmarker som ekbiotoper motiverar tillsammans med det höga värdet för friluftslivet till ett bibehållet strandskydd på 300 meter både på land som i vatten. Ett undantag utgör en sträcka väster om vägen vid Nabbelund, där värden saknas för att utöka strandskyddet. (se karta)

B 14 GRANKULLAVIK – BÖDA

ALLMÄN BESKRIVNING AV OMRÅDET

Sammanfattning: Bödabukten med till stora delar orörd och skyddad natur. Böda strand är en av de mest välbesökta campingarna i Sverige med milsvid sandstrand. Stora natur och friluftslivsvärden

Kuststräcka 16,4 km

Naturvärden

Funktion: Området ligger mellan Grankullavik i norr och Böda hamn i söder. Större delen utgörs av naturreservatet Bökustens östra naturreservat som sträcker sig från Trollskogen i norr till Böda sand i söder. Söder om Böda sand finns ett utredningsområde för naturskydd Fagerums strandmyr och längst i söder vid Böda hamn finns naturreservatet Böda prästgård. Kustområdet utgörs av vidsträckt sandstränder med innanförliggande dynamråden i olika regressionsstadier. Vid Ängjärnsudden i norr är stränderna mycket exponerade och utgörs av mot havet svallad klappersten som övergår i dyner som har bundits med dyngräs. Innanför dynerna finns fossila dyner och sandfält med äldre låga vindvridna tallar. Längre söderut i Bödabukten är stranden mer skyddad varvid sanden har ackumulerats och vidsträckt sandstränder breder ut sig. Vid Fagerum i södra delen av området finns en strandmyr som

omges av sumpalskog. Kärret utgörs till större delen av ag med inslag av pors, kärrsilja och fräken.

Kvalitet: Den stora arealen sandiga tallhedar med gamla och döda träd gör att området hyser många rödlistade insekter knutna till biotopen. I området finns bl.a. flera rödlistade fjärilar som silversmygare, ängsnätfjäril, snedstreckad fältmätare, bredbrämad bastardsvärmare, liten bastardsvärmare och glansspinnare. Bland skalbaggarna kan gul jätteknäppare och dynfrölöpare nämnas. Det finns även en rik svampfauna med arter som blåfotad taggsvamp, svartgrön spindling, lakritsmusseron, skrovlig taggsvamp och blekspindling.

Utvecklingsmöjligheter: I strandmyren vid Fagerum bör beteshävdan om möjligt återupptas. Det har tidigare varit en lokal med flera hävdgynnade och hotade arter, men området riskerar att trivialiseras i samband med att agen breder ut sig.

Friluftsliv:

Funktion: Närmaste samhälle är Böda. I Böda finns camping, restauranger, vandrarhem, livsmedelsbutik, gästhamn, fiskehamn samt uthyrning av cykel, kajak och tält. Det finns även uthyrning av stugor, affär och restaurang i Grankullavik. Länstrafiken trafikerar regelbundet upp till Grankullavik. Förskola finns i Böda och 1-9 skola i Lötörp.

Kvalitet: Böda sands camping är en av Sveriges största campingar med ett stort utbud av aktiviteter, restauranger, pubar, livsmedelsbutiker m.m.

Exploateringsgrad: Låg exploateringsgrad. Större delen utgörs av naturreservat. Bebyggelse finns i anslutning till camping och Böda hamn.

DOKUMENTERADE NATUR/KULTURVÄRDEN

Riksintresse för friluftslivet (4 kap MB)

Riksintresse för Turism, rörligt friluftsliv (4 kap MB)

Riksintresse för naturvård (3 kap MB)

Riksintresse för obruten kust (4 kap MB)

Riksintresse för yrkesfisket (4 kap MB)

Naturreservat Bökustens östra naturreservat,

Natura 2000 Bökustens östra naturreservat,

Utredningsområde för naturskydd: Fagerums strandmyr

Naturvårdsplan klass 1

Betesmarker särskilda värden

Naturvårdsplan klass 1

Kulturmiljöprogram för Öland, Böda hamn

Regionalt bevarandeprogram för odlingslandskapet klass 3

Nationellt bevarandeprogram för odlingslandskapet

Fast fornlämning: båtlämning, röse, stensättning, Fornlämningsliknande bildning

Ängs och betesmarksinventeringen

Äng och hagmarksinventering klass 3

Fågelinventering sjömarker

Myrskyddsplan

Våtmarksinventering: klass 1

Sumpskogsinventering

Rödlistade arter

Kärlväxter: näbbtrampört, höstlåsbräken, flockarun

Fjärilar: silversmygare, ängsnätfjäril, snedstreckad fältmätare, bredbrämad bastardsvärmare, liten bastardsvärmare, brungrå högstjärt, brunfläckad lövmätare, grått ekbladsmott, tvärinjerat vickerfly, kretsfly, fläckig glansspinnare

Skalbaggar: brun sammetslöpare, gulbent kamklobagge, gul jätteknäppare, barrpraktbagge, *Cryptocephalus sericeus*, svartspetsad rödrock, dynfrölöpare, sammetsfrölöpare, *Coniocleonus hollbergi*

Steklar: havstapetserarbi

Tvåvingar: ekguldblomflugor

Svampar: sandkremla, luddticka, vintertagging, blåfotad taggsvamp, lakritsmusseron, grantaggsvamp, blekspindling, skrovlig taggsvamp, pälsticka, sydlig kantmusseron, borstriska, talltaggsvamp, svartvit taggsvamp, svart taggsvamp, blå taggsvamp, gropticka, svartgrön spindling, liten diskroksvamp, lädervaxskivling, läderboll,

Lavar: grå skärelav, liten sönderfallslav, rosa skärelav

Fåglar: Roskarl, stjärtand, kornknarr, mindre hackspett, silltrut, göktyta, svärta, sydlig gulärta, nötkråka, storspov, raphöna, bivråk, brushane, småfläckig sumphöna, småtärna, höksångare

Bedömning

Bödabukten utgörs till stor del av naturreservat. Böda sand är ett av Sveriges mest välbesökta bad och campingområde. Områdets höga natur och friluftslivsvärden motiverar ett bibehållet strandskydd på 300 meter både på land som i vatten. Ett undantag är ett smärre område i den södra delen av området i anslutning till befintlig bebyggelse (se karta)

B 15 BÖDA - KESNÄSUDDEN

ALLMÄN BESKRIVNING AV OMRÅDET

Sammanfattning: Betade strandängar som sträcker sig från strax söder om Böda till Kesnäsudden, ett artrikt område som i de norra och södra delarna är välbesökta med campingplatser och fiskehamn
Kuststräcka 9,1 km

Naturvärden

Funktion Öppna och välhävdade strandängar från Böda hamn i norr till Kesnäsudden i söder. Sammanhängande hävdade havsstrandängar som är oerhört viktiga biotoper för rastande fåglar. Flera rödlistade fågelarter har syns inom området som t.ex. roskar, svärta, storspov och kentsk tärna. I de västra delarna av strandängarna finns flera vätar med ag och bunkestarr. De hävdade strandängarna är öppna, sandiga och artrika med hävdgynnade arter som bl.a. baktimjan gullviva, brudbröd, darrgräs, trift, strandkämpar och axveronika. Det växer även rödlistade och hotade arter här som flockarun och honungsblomster.

Kvalitet: Det finns flera rödlistade och/eller ovanliga arter i området bl. a hävdgynnade arter som flockarun, honungsblomster, dvärglin, dvärglåsbräken, gulyxne, ölandsstarr, flera arter av vaxskivlingar som ögonvaxskivling och brun ängsvaxskivling samt jordstjärnor som dvärgjordstjärna och liten jordstjärna. Bland den lägre faunan finns hävdgynnade arter som dysterlöpare och rakhörndyvel

Utvecklingsmöjligheter: Det finns igenväxta partier bl.a. strax norr om Kesnäsudden

som skulle behöva röjas och hävdas för att gynna de hävdberoende arterna i området. Det är viktigt att hävden av strandängarna bibehålls samt att områdena inte tillåts växa igen.

Friluftsliv:

Funktion:

Närmaste samhälle är Böda. I Böda finns camping, restauranger, vandrarhem, livsmedelsbutik, gästhamn, fiskehamn samt uthyrning av cykel, kajak och tält. Det finns även uthyrning av stugor, affär och restaurang i Grankullavik. Länstrafiken trafikerar regelbundet upp till Grankullavik. Förskola finns i Böda och 1-9 skola i Lötörp.

Kvalitet: Endast de norra och södra delarna besöks i större omfattning av turister. De hävdade områdena besöks endast liten omfattning.

Utvecklingsmöjligheter: Tillgängliggöra strandängarna på några lämpliga ställen för besökare. Här finns möjlighet att uppleva orörd, oexploaterad natur med stora skönhetsvärden

Exploateringsgrad: Låg exploateringsgrad med ett fåtal fritidshus. I områdets norra och södra del finns det campingplatser och bebyggelser, i norr finns det även flera vindkraftsverk.

DOKUMENTERADE NATUR/KULTURVÄRDEN

Riksintresse för friluftslivet (4 kap MB)

Riksintresse Turism Rörligt friluftsliv (4 kap MB)

Riksintresse för naturvård (3 kap MB)

Riksintresse för obruten kust (4 kap MB)

Naturresevat Böda prästgård

Natura 2000 Böda prästgård

Utredningsområde för naturskydd Dödevi - Alvara

Naturvårdsplan klass 1

Kulturmiljöprogram Öland: Böda hamn

Naturvårdsplan klass 1,2 och 3

Regionalt bevarandeprogram för odlingslandskapet klass 1,2 och 3

Nationell bevarandeplan för odlingslandskapet

Miljöersättning särskilda värden

Ängs och hagmarksinventeringen klass 1,2,3

Ängs och betesmarksinventeringen

Fågelinventering sjömarker

Fornlämningsyta: fästning/skans, fartygs-/båtlämning

Våtmarksinventering klass 2

Sumpskogsinventering klass 2

Kulturhistoriska lämningar rund skans fossil åker,

Trädinventering

Nyckelbiotop alsumpskog

Rödlistade arter

Fåglar: roska, svärta, storspov, kentsk tärna, göktyta, silltrut, rödspov, svärta, sydlig gulärta, raphöna, småtärna, höksångare, härfågel

Kärlväxter: knutört, huvudtåg, ljungsnärja, honungsblomster, stor bockrot, näbbtrampört, Fågellarv, dvärglin, dvärglåsbräken, gulyxne, ölandsstarr, flockarun, huvudarun

Skalbaggar: *Cryptocephalus sericeus*, dysterlöpare, rakhörnyvel

Lavar: matt pricklav, gammelekslav, trubbig brosklav, grå skärelav

Svampar: dvärgjordstjärna, liten jordstjärna, stäppfingersvamp, stjälnkröksvamp, grå stjälnkröksvamp, purpurbrun jordtunga, ögonvaxskivling, liten diskröksvamp, naveljordstjärna, brun ängsvaxskivling

Bedömning: Det höga naturvärdet som områdets hävdade strandängar utgör med flera småbiotoper och ett stort antal rastande och häckande fågelarter tillsammans med områdets orördhet utgör motiv för ett bibehållet strandskydd på 300 meter både på land som i vatten.

B 16. KESNÄSUDDEN - KÄLLA

ALLMÄN BESKRIVNING AV OMRÅDET

Sammanfattning: Hävdade strandängar med stora värden knutna till den biologiska mångfalden och då framförallt fågellivet. Flera campingplatser bl. a. vid Löttorp. Välbesökt område sommartid.

Kuststräcka 15,9 km

Naturvärden

Funktion Hävdade strandängar utgör den vanligaste naturtypen längs med stranden från Kesnäsudden till Källa. Området ingår i Norra Ölands drumlinområde och har flera drumlinor som sticker ut i Östersjön i isrörelserikning. De hävdade sjömarkerna utgör viktiga lokaler för rastande och häckande fåglar samt flera andra arter som är knutna till hävd som bland annat flera rödlistade svampar. Hela landområdet förutom campingarna har så höga natur och/eller kulturvärden att de ingår i både nationella som regionala bevarandeplaner för odlingslandskapet. Området mellan Högby hamn och Högby kyrka är en av de värdefullaste fågellokalerna på Öland och skyddas som djurskyddsområde och Natura 2000 område.

Kvalitet: Flera rödlistade och hotade arter som framförallt är knutna till det hävdade odlingslandskapet. I området har häckande fågelarter som bl.a. årta, roskarl, brunand, svärta, storspov, kentsk tärna, kornknarr, raphöna och småtärna rapporterats.

Det finns en rik svampflora i området med bl.a. flera hävdberoende rödlistade arter som pälsticka, dvärgjordstjärna, ögonvaxskivling, liten diskröksvamp, naveljordstjärna och liten jordstjärna. Det finns även tidigare uppgifter om stjälnkröksvamp, spetsfotad champinjon och stornopping.

Utvecklingsmöjligheter: Det är viktigt att beteshävdningen får fortsätta på strandängarna. Ett hot mot den biologiska mångfalden i området är igenväxning och för dåligt hävdtryck.

Friluftsliv:

Funktion: Närmaste större samhälle är Löttorp. I Löttorp finns bra social service för de boende. För barnfamiljer finns det en förskola samt en 1-9 skola. För fritidsaktiviteter finns det ett badhus med en inomhusbassäng på 25 meter samt en idrottsplats med flera fotbollsplaner samt styrketräningslokal. För pensionärer finns det äldreomsorg vid Åkerbohemmet med tillhörande dagcenter. I samhället finns det bl.a. banker, livsmedelsbutik, bensinstation, biograf, restauranger och café. Länstrafiken går regelbundet till Löttorp. I närheten av Löttorp finns tre campingplatser samt nöjesparken lådbilslandet.

Kvalitet: Området besöks huvudsakligen sommartid. Det är framförallt campingplatserna med vidsträckt sandstränder som besöks, samt i viss mån Högby hamns spångade vandringsled. Även samhället blomstrar sommartid med bl.a. flera säsongöppna butiker, pubar och restauranger

Exploateringsgrad: Låg exploatering

DOKUMENTERADE NATUR/KULTURVÄRDEN

Riksintresse för naturvård (3 kap MB)

Riksintresse för obruten kust (4 kap MB)

Riksintresse – Friluftsliv (3 kap MB)

Riksintresse Turism Rörligt friluftsliv

Riksintresse Natura 2000. Högby hamn

Utredningsområde för naturskydd Dödevi - Alvara

Djurskyddsområde Högby hamn

Naturvårdsplan klass 1

Kulturmiljöprogram för Öland Källa gamla kyrka, Kvarnstad, Högby fyr, Högby fyr

Betesmarker särskilda värden

Naturvårdsplan klass 1

Nationell bevarandeplan för odlingslandskapet

Regionalt bevarandeprogram för odlingslandskapet klass 2,3

Ängs och betesmarksinventeringen

Ängs och hagmarksinventering klass 3

Fågelinventering Sjömarker

Våtmarksinventering klass 1,2 och 4

Fast fornlämning husgrund, fossil åker, fornlämningsliknande lämningar

Kulturhistoriska lämningar brunn, odlingsrösen, stensträngar, båtlämningar,

Rödlistade arter

Kärlväxter: honungsblomster, sandtimotej, klibbveronika

Svampar: dvärgjordstjärna, ögonvaxskivling, liten diskroksvamp, naveljordstjärna, liten jordstjärna, fransig ockraporing, pälsticka

Fåglar: årta, roskarl, brunand, svärta, storspov, kentsk tärna, nattskärna, kornknarr, mindre hackspett, göktyta, raphöna, småtärna, höksångare, silltrut, sydlig gulärta

Grod och kräldjur: Grönfläckig padda,

Fjärilar: Allmän purpurmätare

Bedömning: Det höga naturvärdet som områdets hävdade strandängar utgör med flera småbiotoper och ett stort antal rastande och häckande fågelarter tillsammans med områdets orördhet utgör motiv för ett bibehållet strandskydd på 300 meter både på land som i vatten.

B 17. KÄLLA – PERSNÄS

ALLMÄN BESKRIVNING AV OMRÅDET

Sammanfattning Hävdade strandängar med rikt fågelliv. Camping i södra delen och fiskehamn i den norra vid Källahamn. Högenäs orde är ett välbesökt naturreservat med stora naturvärden knutet till det hävdade landskapet.

Kuststräcka 12,5 km

Naturvärden

Funktion: Hävdade strandängar utgör den vanligaste naturtypen. Området ingår i norra Ölands drumlinområde och har flera drumlinor som sticker ut i Östersjön i isrörelserikning, ett känt exempel är naturreservatet Högenäs orde strax söder om Källa. De hävdade sjömarkerna utgör viktiga lokaler för rastande och häckande fåglar samt flera andra arter som är knutna till

hävd som bland annat flera rödlistade svampar. I stort sett hela landområdet har så höga natur och/eller kulturvärden att de ingår i både nationella som regionala bevarandeplaner för odlingslandskapet.

Kvalitet: Hävdade strandängar med höga biologiska värden för både djur och växtliv. På strandängarna finns många rödlistade och hävdgynnade arter. Bland kärlväxterna bör särskilt den tämligen allmänna förekomsten av den hotade orkidén honungsblomster nämnas. Det finns även en rik förekomst av många hävdberoende rödlistade fågelarter som har observerats häcka i området som storspov, svärta, roskarl, stjärtand, årta, svarttärna, kornknarr, rödspov, raphöna, brushane, svarthakedopping, småtärna och kentsk tärna. Bland hävdberoende svamparter som observerats i området kan dvärgjordstjärna, stäppröksvamp, sammetsmusseron och saffransfingersvamp nämnas.

Utvecklingsmöjligheter: Det är viktigt att beteshävderna får fortsätta på strandängarna. Ett hot mot den biologiska mångfalden i området är igenväxning och för dåligt hävdtryck

Friluftsliv:

Funktion Närmaste större samhälle är Löttorp. I Löttorp finns bra social service för de boende. För barnfamiljer finns det en förskola samt en 1-9 skola. För fritidsaktiviteter finns det ett badhus med en inomhusbassäng på 25 meter samt en idrottsplats med flera fotbollsplaner samt styrketräningslokal. För pensionärer finns det äldreomsorg vid Åkerbohemmet med tillhörande dagcenter. I samhället finns det bl. a banker, livsmedelsbutik, bensinstation, biograf, restauranger och café. Länstrafiken går regelbundet till Löttorp. I närheten av Löttorp finns tre campingplatser samt lådbilslandet. Inom området finns Wikegårds camping med camping och stuguthyrning. Vid Källahamn öster om Källa gamla kyrka finns en gäst och fiskehamn. Vid Källa finns kroppkaksbod, glassrestaurang och livsmedelsbutik. Badplatser finns vid Källahamn och Tingskullen .

Kvalitet: Området besöks framförallt sommartid. Högenäs orde och Källa kyrka är populära besöksobjekt inom området. Tingskullen öster om Trosnäs finns en av norra Ölands finaste sandstränder

Utvecklingsmöjligheter Bättre information och vägvisning till Tingskullens badstrand som är en tämligen okänd badplats för merparten av Ölandsturisterna.

Exploateringsgrad: Liten exploateringsgrad

DOKUMENTERADE NATUR/KULTURVÄRDEN

Riksintresse för friluftslivet (4 kap MB)

Riksintresse för naturvård (3 kap MB)

Riksintresse för obruten kust (4 kap MB)

Riksintresse för turism, Rörligt friluftsliv (4 kap MB)

Riksintresse för kulturmiljön (3 kap MB)

Riksintresse för Natura 2000 Södviken, Högenäs orde

Naturresevat Högenäs orde

Naturvårdsplan klass 1

Kulturmiljöprogram för Öland Källa gamla kyrka, Honungstorp och Högenäs, Persnäs sockencentrum.

Miljöstöd särskilda värden

Naturvårdsplan klass 1

Nationell bevarandeplan för odlingslandskapet

Regionalt bevarandeprogram för odlingslandskapet klass 1, 2,3

Ängs och betesmarksinventeringen

Ängs och hagmarksinventering klass 2 och 3

Våtmarksinventering klass 2,4

Fågelinventering sjömarker

Fornlämning: fornlämningsliknande lämning, husgrund, stensättning, fyr, hägnad

Kulturhistoriska lämningar: brunn, husgrund, odlingsröse,

Rödlistade arter

Kärlväxter: riddarsporre, honungsblomster, trubbstarr, stenfrö, knutört

Svampar: pälsticka, dvärgjordstjärna, stäppröksvamp, sammetsmusseron, saffransfingersvamp

Fåglar: storspov, svärta, roskar, årt, nattskär, kornknarr, mindre hackspett, göktyta, silltrut, sydlig gulärta, raphöna, kentsk tärna, småtärna, höksångare, stjärtand, svarttärna, rödspov, raphöna, brushane, svarthakedopping,

Fjärilar: Mindre blåvinge

Bedömning: Det höga naturvärdet som området hävdade strandängar utgör med flera småbiotoper och ett stort antal rastande och häckande fågelarter tillsammans med områdets orördhet utgör motiv för ett bibehållet strandskydd på 300 meter både på land som i vatten.

B 18. PERSNÄS – FÖRA

ALLMÄN BESKRIVNING AV OMRÅDET

Sammanfattning Flikig kuststräcka mellan Persnäs och Föra som till större delen beteshävdas och hyser många hävdgynnade arter framförallt vad gäller fågellivet. Södviken är ett välbesökt naturreservat som är en viktig lokal för rastande och häckande fåglar.

Kuststräcka 16,7 km

Naturvärden

Funktion Hävdade strandängar utgör den vanligaste naturtypen. Området ingår i Norra Ölands drumlinområde och har flera drumlinor som sticker ut i Östersjön i isrörelserikningen. De hävdade sjömarkerna utgör viktiga lokaler för rastande och häckande fåglar samt flera andra arter som är knutna till hävd som bland annat flera rödlistade svampar. I stort sett hela landområdet har så höga natur och/eller kulturvärden att de ingår i både nationella som regionala bevarandeplaner för odlingslandskapet. Vid Södvik, Marsjö och Östra Vässby finns några av Ölands värdefullaste strandängar för rastande och häckande sjöfågel. Här häckar och rastar många fågelarter, som kräver öppna, välbetade marker för födosök och lyckade häckningar. Några exempel på häckande fåglar är rödbena, tofsvipa, större strandpipare och kärrsnäppa. Arktiska vadare rastar här under vår och höst, och särskilt på hösten är markerna en viktig rastlokal för gäss. I området växer också mängder av kärlväxtarter som kräver välhävdad, ogödslad mark. Tack vare skiftningar mellan kalkrik och kalkfattig jordmån, samt mellan fuktiga och torra miljöer, är florin ovanligt artrik. Några exempel på arter man kan finna här är St Pers nycklar, låsbräken, smultronklöver, gäsört, kustarun, dvärgarun, krissla, gulkämpar och rödklint, här finns också baltisk strandmalört, en malört som i Sverige endast finns på Öland och Gotland.

Kvalitet: I området växer de rödlistade svamparna brun ängsvaxskivling, ögonvaxskivling, kornnopping samt gråblå nopping. Här finns också de rödlistade fjärilarna allmän purpurmätare och liten blåvinge samt den rödlistade kärlväxten saltmålla.

Utvecklingsmöjligheter: Det är viktigt att beteshävdningen får fortsätta på strandängarna. Ett hot mot den biologiska mångfalden i området är igenväxning och för dåligt hävdtryck

Friluftsliv

Funktion: Närmaste större samhälle är Löttorp. I Löttorp finns bra social service för de boende. För barnfamiljer finns det en förskola samt en 1-9 skola. För fritidsaktiviteter finns det ett badhus med en inomhusbassäng på 25 meter samt en idrottsplats med flera fotbollsplaner samt styrketräningslokal. För pensionärer finns det äldreomsorg vid Åkerbohemmet med tillhörande dagcenter. I samhället finns det bl. a banker, livsmedelsbutik, bensinstation, biograf, restauranger och café. Länstrafiken går regelbundet till Löttorp. I närheten av Löttorp finns tre campingplatser samt. Till Sandvik som är den närmaste större orten finns det bra bussförbindelser. Vid Sandvik finns det badstrand och gästhamn samt flera restauranger och matvarubutik här finns systembolagsombud, apotek och postombud på ICA. Närmaste restaurang är Marsjö Struts och kulturcenter vid Marsjö på ett avstånd av 4,5 km.

Kvalitet: Området besöks framförallt sommartid. Södviken är ett välbesökt naturreservat som även besöks vår och höst av fågelskådare.

Exploateringsgrad: Liten exploateringsgrad

DOKUMENTERADE NATUR/KULTURVÄRDEN

Riksintresse för friluftslivet (4 kap MB) -

Riksintresse för naturvård (3 kap MB) -

Riksintresse för obruten kust (4 kap MB) -

Riksintresse för turism, Rörligt friluftsliv (4 kap MB) -

Naturreservat: Södviks sjömarker, Marsjö sjömarker, Östra Väsby sjömarker

Ramsarområde Södviken

Djurskyddsområde Södviken

Utredningsområde för naturskydd Hallnäs-Gel

Riksintresse för Natura 2000 Södviken

Regional bevarandeplan för odlingslandskapet klass 1,2,3

Nationell bevarandeplan för odlingslandskapet

Miljöstöd särskilda värden

Fågelinventering sjömarker

Ängs och hagmarksinventering klass 1,2,3

Våtmarksinventering klass 1, 2

Fornlämningar: sjömärke, kalkbrott, hägnad

LST Kulturlämningar: husgrunder, båtlaning, odlingsrösen, stensträng, sjöbod av kalksten, fiskeläge, fossil åker, hägnad, brunn

Rödlistade arter

Kärlväxter: honungsblomster, kransborre, saltmålla, strandnål, ljungsnärja, skogsklocka, slidsilja, flockarun, alvarstånds

Fåglar: stjärtand, roska, storspov, årta, rödspov, skräntärna, sydlig kärrensnäppa, svarttärna, småtärna, bergand, kornknarr, göktyta, rödspov, svärta, raphöna, småfläckig sumphöna, höksångare, brunand, sydlig gulärta

Svampar: trubbfingersvamp, ljus ängsfingersvamp, kalkvaxskivling, ögonvaxskivling, brun ängsvaxskivling, korpnopping

Fjärilar: mindre blåvinge, glasörtsmåstävval

Skalbaggar: Röllickfallbagge

Bedömning: Det höga naturvärdet som områdets hävdade strandängar utgör med flera småbiotoper och ett stort antal rastande och häckande fågelarter tillsammans med områdets orördhet utgör motiv för ett bibehållet strandskydd på 300 meter både på land som i vatten.

B 19. FÖRA - KÅREHAMN

ALLMÄN BESKRIVNING AV OMRÅDET

Sammanfattning: Flikig kuststräcka med stora värden knutna till det hävdade landskapet. Området är viktigt för rastande och sträckande fåglar och det finns flera djurskyddsområden i området.

Kuststräcka 17,8 km

Naturvärden

Funktion: Längs den flikiga kustremsan med vikar och uddar breder i huvudsak öppna havsstrandängar ut sig. I området finns flera fågelskyddsområden som utgörs av hävdade strandängar så kallade sjömarker. Sjömarkerna i området är viktiga häcknings- och rastlokaler för ett flertal fågelarter bl.a. stjärtand, årta, roskarl, skräntärna, kentsk tärna, svarttärna, småtärna, bergand, sydlig kärnsnäppa, rödspov, svärta och storspov. På strandängarna finns en rik flora som är beroende av välhävdade marker med arter som blåsklöver, dvärgarun, kustarun, guldkämpar och salttåg. Rödlistade hävdberoende kärlväxter är bl.a. saltmålla, trubbstarr och honungsblomster. De marina delarna av strandskyddsområdet utgörs till stora delar av undervattenssandbankar. På dessa finns växtsamhällen med bandtång/ålgräs som är viktiga lekplatser och reproduktionslokaler för fisk. Närmast land har det på vissa håll upplagrats sediment som blottas vid lågvatten och utgör då en mycket viktig matresurs för fågellivet

Kvalitet: Flera rödlistade arter, framförallt knutna till de hävdade strandängarna.

Utvecklingsmöjligheter: Betesmarkerna på Husvalla sjömarker som tidigare under 1900-talet varit nästintill helt öppna hotas idag av igenväxning över stora delar. Igenväxningen består i huvudsak av förbuskning i form av en, slån och nypon men här finns även ett tämligen stort inslag av oxel, björk, ask och tall. Stora röjningsinsatser i kombination med ett ökat betestryck efter röjning kommer i framtiden att vara avgörande för att kunna bevara de natur- och kulturvärden som är knutna till Husvalla sjömarker.

Friluftsliv

Funktion: Närmaste större ort är Borgholm. I Borgholm och Köpingsvik finns det alla typer av övernattningsmöjligheter camping, vandrarhem, stugor, hotell. Det finns ett utbud av matbutiker, bensinstationer och restauranger, simhall, sporthall, biograf, förskolor och skola från åk 1 till 9. Det finns även ett gymnasium med hotell och restauranginriktning. Kollektivtrafik går dagligen året runt. Det finns flera restauranger sommartid. Några restauranger är även vinteröppna. Flera badstränder och stor gästhamn i Borgholm. Vid Kårehamn i den södra delen av området finns en gäst och fiskehamn med rökeri. Norr och väster om hamnen finns ett större sommarstugeområde, strax söder om hamnen finns en vidsträckt badstrand.

Kvalitet: Området besöks framförallt sommartid och då kanske främst Kårehamn i söder.

Utvecklingsmöjligheter: Tillgängliggöra fågelskyddsområdena för besökare med hänsyn till taget till skyddsperioder, exempelvis genom leder och utsiktsplattformar och fågeltorn

Exploateringsgrad: Liten exploateringsgrad

DOKUMENTERADE NATUR/KULTURVÄRDEN

Riksintresse för naturvård (3 kap MB)

Riksintresse för obruten kust (4 kap MB)

Riksintresse för turism, Rörligt friluftsliv (4 kap MB)

Riksintresse för Natura 2000 Husvalla sjömarker

Riksintresse för Kulturmiljön (3 kap MB)

Naturvårdsplan klass 1

Kulturmiljöprogram Öland: Kårehamn, Djurstad, Föra, Torp och Södra Greda sjömarker

Djurskyddsområde Kårehamn och Kartarna, Gredaviken, Sillgrund

Regional bevarandeplan för odlingslandskapet klass 1, 2,3

Nationell bevarandeplan för odlingslandskapet

Miljöstöd särskilda värden

Fågelinventering sjömarker

Ängs och hagmarksinventering klass3

Våtmarksinventering klass 1,2,4

Fornlämningar: Hägnadssystem, brott/täkt, stensättning, fästning/skans

Kulturlämningar Lst: Fiskebodsgrunder och hägnader, Båtlänningar, odlingsröse, stensträng

Rödlistade arter

Svampar: pälsticka, oxtungsvamp, saffransticka, borstriska, bleksopp, brunluddig roting

Skalbaggar: guldgrön sammetslöpare, klöverborre

Fåglar: Stjærtand, årta, roskarl, svärta, skrântärna, kentsk tärna, svarttärna, småtärna, bergand, sydlig kärrsnäppa, kornknarr, rödspov, storspov, raphöna, brushane, småfläckig sumphöna, jorduggla, silltrut, sydlig gulärta

Kärlväxter: honungsblomster, riddarsporre, åkerranunkel, sommarklynne, slidsilja, saltmålla, raggsträfsse, trubbstarr

Fjärilar: krisslesorgmott

Grod och kräldjur: långbensgroda

Bedömning: Det höga naturvärdet som området hävdade strandängar utgör med flera småbiotoper och ett stort antal rastande och häckande fågelarter tillsammans med områdets orördhet utgör motiv för ett bibehållet strandskydd på 300 meter både på land som i vatten.

B 20 KÅREHAMN – EGBY

ALLMÄN BESKRIVNING AV OMRÅDET

Sammanfattning Artrika strandängar som tack vare sin art och individriktighet vad gäller fågellivet till stor del är skyddade som Ramsar och Natura 2000 område. Större fiskehamn med rökeri och intilliggande badstrand vid Kårehamn

Kuststräcka 13,5 km

Naturvärden

Funktion: Egby sjömarker domineras av fuktängar i väster och av havsstrandängar närmast Östersjön. I området finns också rikligt med skonor där endast salttåliga växter som glasört och saltnarv kan överleva. Markerna är i huvudsak mycket öppna och välhävdade. I några av fuktängarna växer honungsblomster.

Sjömarkerna har en utomordentligt stor betydelse som rastlokal för fåglar. Under hösten rastar stora mängder vadare och gäss från den ryska tundran. Sjömarkerna är dessutom viktiga för många häckande arter. Häckfåglar i Egby sjömarker är främst vadare som tofsvipa, rödspov, rödbena, skärfläcka och storspov, men även arter som småtärna, silvertärna, skrattmå, gravand, ejder och årta.

Egby sjömarker pekade ut som RAMSAR-område 1974. Området ingår också i nationellt bevarandeprogram för odlingslandskapet samt är regionalt bevarandeområde för jordbrukslandskapet.

Kvalitet: Flera rödlistade arter knutna till hävdade strandängar. I området finns bl.a. Egby sjömarker som är både Natura 2000 område som RAMSAR- område för det rika fågellivet med häckande och rastande sjöfåglar och vadare. Det finns även en rik hävdberoende flora knuten till strandängarna med arter som darrgräs, jordtistel, saltnarv, svinrot, ängsskära, flera orkidéer som brudsporre, göknycklar, johannesnycklar, nattviol samt hotade kärlväxter som bl.a. honungsblomster, smalruta. I området finns hotade svamparter som stjälkroksvamp, dvärgjordstjärna och sumpåkerskivling

Utvecklingsmöjligheter: Det är viktigt att strandängarna fortsätter hävdas och inte tillåts växa igen.

Friluftsliv:

Funktion

Närmaste större ort är Borgholm som är i södra delen av området. I Borgholm och Köpingsvik finns det alla typer av övernattningsmöjligheter camping, vandrarhem, stugor, hotell. Det finns ett utbud av matbutiker, bensinstationer och restauranger, simhall, sporthall, biograf, förskolor och skola från åk 1 till 9. Det finns även ett gymnasium med hotell och restauranginriktning. Kollektivtrafik går dagligen året runt. Det finns flera restauranger sommartid. Några restauranger är även vinteröppna. Flera badstränder och stor gästhamn i Borgholm.

Kvalitet: Det är framförallt Kårehamn i norra delen med gästhamn, sandstränder och rökeri som besöks av turister. Närområdena Petgårde och Djurstadträsk är två naturreservat med fågeltorn och vandringsleder.

Exploateringsgrad: Liten exploateringsgrad

DOKUMENTERADE NATUR/KULTURVÄRDEN

Riksintresse för naturvård (3 kap MB) -

Riksintresse för obruten kust (4 kap MB) -

Riksintresse för turism, Rörligt friluftsliv (4 kap MB) -

Riksintresse för Natura 2000 Egby sjömarker

Riksintresse för Kulturmiljön (3 kap MB)

Naturvårdsplan klass 1

Kulturmiljöprogram Öland: Östra Gärdslösa odlingslandskap, Kapelludden, Egby och Sandby

Ramsarområde Egby-Kapelludden

Regional bevarandeplan för odlingslandskapet klass 1, 2

Nationell bevarandeplan för odlingslandskapet

Miljöstöd särskilda värden

Fågelinventering sjömarker

Ängs och hagmarksinventering klass 2 och 3

Våtmarksinventering klass 1, 3

Fornlämningar: Stensättning, Hägnadssystem, Røjningsröse, Stenkrets

Kulturlämningar Lst: husgrund, bebyggelselämning, sjömärke, Stensträng, båtlämning,

Fornlämningssliknande lämning,

Rödlistade arter

Kärlväxter: honungsblomster, smalruta

Fåglar: svärta, årta, roska, rödspov, storspov, stjärtand, skrântärna, kentsk tärna, svarttärna, berglärka, sydlig kärrensäppa, kornknarr, göktyta, sydlig gulärka, raphöna, brushane, småtärna

Svampar: som stjälnkröksvamp, dvärgjordstjärna och sumpåkerskivling

Bedömning: Det höga naturvärdet som områdets hävdade strandängar utgör med flera småbiotoper och ett stort antal rastande och häckande fågelarter tillsammans med områdets orördhet utgör motiv för ett bibehållet strandskydd på 300 meter både på land som i vatten. Ett undantag är ett område väster om vägen strax söder om Kårehamn (se karta)

B 21. EGBY – STÖRLINGE

ALLMÄN BESKRIVNING AV OMRÅDET

Sammanfattning: Flikig kuststräcka med stora värden knutna till det hävdade landskapet. Området är viktigt för rastande och sträckande fåglar. Stora delar av området är avsatt som Ramsarområde och Natura 2000. Kapelludden är ett välbesökt område för natur och kulturintresserade i allmänhet och fågelskådare i synnerhet.
Kuststräcka 19,1 km

Naturvärden

Funktion:

Egby sjömarker domineras av fuktängar i väster och av havsstrandängar närmast Östersjön. I området finns också rikligt med skonor där endast salttåliga växter som glasört och saltnarv kan överleva. Markerna är i huvudsak mycket öppna och välhävdade. I några av fuktängarna växer honungsblomster. Sjömarkerna har en utomordentligt stor betydelse som rastlokal för fåglar. Under hösten rastar stora mängder vadare och gäss från den ryska tundran. Sjömarkerna är även viktiga områden för många häckande fågelarter. Häckfåglar i Egby sjömarker är främst vadare som tofsvipa, rödspov, rödbena, skärfläcka och storspov, men även arter som småtärna, silvertärna, skrattmå, gravand, ejder och årta. Egby sjömarker pekade ut som RAMSAR-område 1974. Området ingår också i nationellt bevarandeprogram för odlingslandskapet samt är regionalt bevarandeområde för jordbrukslandskapet. Störlinge sjömarker ligger på Ölands östra sida, rakt öster om Störlinge by och sträcker sig ner till Tjusby fjärd i norr och Störlinge viken i söder. I sjömarkernas centrala delar finns ett tydligt och omfattande stensträngssystem. De norra delarna av Störlinge sjömarker är också utpekade som ett s.k. Ramsar-område. Vid Kapelludden finns sjömarker med stora och öppna betesmarker som domineras av fuktängar och kalkgräsmarker vilka är rika på växter som indikerar lång och oavbruten hävd. Längs hela kuststräckan finns bårder av betade havsstrandängar. De bredaste och mest välutbildade återfinns utmed Skedstadviken i söder. På strandängarna finns här ovanligt rikligt med skonor. Träd saknas helt fransett en liten planterad tallskog, och enbuskar som förekommer här och var. Kapelludden är välkänt för sitt rika fågelliv av både häckande och rastande arter av vilka flera är hotade. Under vår och höst ses stora mängder änder, gäss och vadare rasta. I markerna växer flera hotade kärllväxter, lavar och svampar. Kapelludden är utpekad som RAMSAR område. Gemensamt för strandängarna är att de marina miljöerna i vissa delar utgörs av sandbankar. På dessa finns växtsamhällen med bandtång/ålgräs som är viktiga lekplatser och reproduktionslokaler för fisk. Närmast land har det på vissa håll upplagrats sediment som blottas vid lågvatten och dessa områden utgör då en mycket viktig födoresurs för fågellivet

Kvalitet:

Vidsträckta havsstrandängar av internationell betydelse för fågellivet. I området förekommer förutom vanliga sjöfåglar och vadare ett stort antal rödlistade fåglar som årta, rödspov, svärta, storspov, roskarl, sydlig kärnsnäppa, kentsk tärna, stjärtand, bergand, brunand, svarttärna, kornknarr, mindre flugsnappare, göktyta, raphöna, brushane, svarthakedopping, småfläckig sumphöna, småtärna. Det finns dessutom en mångfald av hävdgynnade kärllväxter som bl.a. darrgräs, slätterblomma, majviva, svinrot, rödsväv, glasört, salttåg med flera. Rödlistade och därmed hotade arter i området är honungsblomster, saltmålla, dvärgjordstjärna, liten diskroöksvamp.

Utvecklingsmöjligheter: Betes eller slåtterhävd är en förutsättning för att de höga biologiska värdena i området ska bevaras. Det är viktigt att betestrycket är sådant att områdena inte tillåts växa igen. Större restaureringsinsatser har gjorts längs med strandängarna bland annat vid Störlinge. Fortfarande återstår en del röjningsarbeten

Friluftsliv

Funktion: Närmaste större ort är Borgholm. I Borgholm och Köpingsvik finns det alla typer av övernattningsmöjligheter camping, vandrarhem, stugor, hotell. Det finns ett utbud av matbutiker, bensinstationer och restauranger, simhall, sporthall, biograf, förskolor och skola från åk 1 till 9. Det finns även ett gymnasium med hotell och restauranginriktning. Kollektivtrafik går dagligen året runt. Det finns flera restauranger sommartid. Några restauranger är även vinteröppna. Flera badstränder och stor gästhamn i Borgholm.

Kvalitet: Inom området finns en badstrand vid Melösaviken. Kapelludden är ett välbesökt utflyktsområde med St Britas Kapell och en av Ölands bästa lokaler för fågelskådning.

Utvecklingsmöjligheter: Se över och samordna informationstavlor och ev. övrig information vid Kapelludden. Vid besök 2010 fanns 4 skyltar med olika skick, typsnitt, tryck och tavlor som berättar om i stort sett samma sak.

Exploateringsgrad: Liten exploateringsgrad

DOKUMENTERADE NATUR/KULTURVÄRDEN

Riksintresse för naturvård (3 kap MB) -

Riksintresse för obruten kust (4 kap MB) -

Riksintresse för turism, Rörligt friluftsliv (4 kap MB) -

Riksintresse för Natura 2000 Störlinge sjömarker, Egby sjömarker, Kapelludden

Riksintresse för Kulturmiljön (3 kap MB)

Naturvårdsplan klass 1

Kulturmiljöprogram Öland: Östra Gärdslösa odlingslandskap, Kapelludden, Egby och Sandby

Ramsarområde Egby-Kapelludden

Utredningsområde för naturskydd Kapelludden

Regional bevarandeplan för odlingslandskapet klass 1, 2

Nationell bevarandeplan för odlingslandskapet

Miljöstöd särskilda värden

Fågelinventering sjömarker

Ängs och hagmarksinventering klass 2 och 3

Våtmarksinventering klass 1, 4

Fornlämningar: Röjningsröse, marknadsplats, stridsvärn, stensträngar

Kulturlämningar Lst: husgrund, minnesmärke, bebyggelselämning annan

Sumpskogsinventering

Rödlistade arter

Kärlväxter: honungsblomster, saltmålla,

Fåglar: årta, rödspov, svärta, storspov, roskar, sydlig kärrensäppa, kentsk tärna, stjärtand, bergand, brunand, svarttärna, kornknarr, mindre flugsnappare, göktyta, raphöna, brushane, svarthakedopping, småfläckig sumphöna, småtärna, höksångare, sydlig gulärta

Svampar: dvärgjordstjärna, liten diskroksvamp,

Skalbaggar: Hydrophilus aterrimus

Lavar: ladlav

Fjärilar : åkervindefly, grönaktigt knöfly

Bedömning: Det höga naturvärdet som områdets hävdade strandängar utgör med flera småbiotoper och ett stort antal rastande och häckande fågelarter tillsammans med områdets orördhet utgör motiv för ett bibehållet strandskydd på 300 meter både på land som i vatten.

B 22. STÖRLINGE – NORRA MÖCKLEBY (KOMMUNGRÄNS)

ALLMÄN BESKRIVNING AV OMRÅDET

Sammanfattning: Kuststräcka med stora värden knutna till det hävdade landskapet. Området är viktigt för rastande och sträckande fåglar. Stora delar av området är avsatt som Natura 2000.

Kuststräcka 18,9 km

Naturvärden

Funktion: I området finns två Natura 2000 marker Störlinge sjömarker och Åkerby- Runstens sjömarker. Störlinge sjömarker ligger på Ölands östra sida, rakt öster om Störlinge by och sträcker sig ner till Tjusby fjärd i norr och Störlinge viken i söder. I sjömarkernas centrala delar finns ett tydligt och omfattande stensträngssystem. De norra delarna av Störlinge sjömarker är också utpekade som ett s.k. Ramsar- område. Åkerby- Runstens sjömarker är relativt tunnjordiga och flera större områden med våtar förekommer. Den övervägande delen av betesmarkerna är öppna och välhävdade. Den strandnära delen består av öppna havsstrandängar med ett rikt fågelliv. I flera av fuktängarna växer orkidén honungsblomster. På de lite torrare markerna växer den hotade arten strandnål. I undantag mot resten av Sverige där strandnålen växer på strandängar så återfinns den på Öland framförallt i torrare miljöer, gärna alvarmarker. Sjömarkerna har en utomordentligt stor betydelse som rastlokal för fågellivet. Under hösten kommer stora mängder vadare och gäss från den ryska tundran. Sjömarkerna är även viktiga refuger för häckande sjöfåglar och vadare. Häckfåglar i Åkerby- Runstens sjömarker är främst vadare som tofsvipa, strandkata, rödbena, skärfläcka, ljunpipare och brushane men även arter som småtärna, silvertärna, gravand och grågås. Området ingår i nationellt bevarandeprogram för odlingslandskapet samt är regionalt bevarandeområde för jordbrukslandskap

Kvalitet: Vidsträckta havsstrandängar av internationell betydelse för fågellivet. I området förekommer förutom vanliga sjöfåglar och vadare ett stort antal rödlistade fåglar som svärta, roskarl, storspov, årta, kentsk tärna, stjärtand, rödspov, sydlig kärrsnäppa, vaktel, kornknarr, brushane, småtärna, berglärka, raphöna och höksångare. På de hävdade strandängarna finns ett stort antal hävdgynnade. Nämnas kan bl.a. darrgräs, S:t Pers nycklar, Johannesnycklar, solvända, majviva, svinrot, saltåg och slätterblomma. Rödlistade arter i området är bl.a. honungsblomster, luddvicker, fågelarv, bleksopp, dvärgjordstjärna, sträv jordstjärna, liten jordstjärna och brun ängsvaxskivling.

Utvecklingsmöjligheter: Betes eller slätterhävd är en förutsättning för att de höga biologiska värdena i området ska bevaras. Det är viktigt att betestrycket är sådant att områdena inte tillåts växa igen.

Friluftsliv

Funktion: Närmaste större ort är Borgholm alternativt Färjestaden. Det finns flera mindre samhällen i området. Vid Runsten kan man bo på lantgård eller hyra en stuga. I Runstens samhälle finns det en lanthandel som är ombud för apotek och systembolag. Gårdsförsäljning finns på Runstens gård. I samhället finns idrottsplan, bibliotek, hantverkshus, bygdegård,

hembygdsgård samt skola från förskola till åk. 6. Cykelleden Ölandsleden går genom området. Badplats finns i närhet av samhället.

Kvalitet: Små samhällen längs den Ölands östra kust med bra kommunal service, skolor m.m.

Utvecklingsmöjligheter: Tillgängliggöra någon del av strandängarna för besökare

Exploateringsgrad: Liten exploateringsgrad

DOKUMENTERADE NATUR/KULTURVÄRDEN

Riksintresse för naturvård (3 kap MB) -

Riksintresse för obruten kust (4 kap MB) -

Riksintresse för turism, Rörligt friluftsliv (4 kap MB) -

Riksintresse för Natura 2000 Åkerby- Runstens sjömarker, Störlinge sjömarker

Riksintresse för Kulturmiljön (3 kap MB)

Naturvårdsplan klass 1

Kulturmiljöprogram Öland: Östra Gärdslösa odlingslandskap, Långlöts socken, Östra Runstens odlingslandskap

Regional bevarandeplan för odlingslandskapet klass 1, 2

Nationell bevarandeplan för odlingslandskapet

Miljöstöd särskilda värden

Fågelinventering sjömarker

Ängs och hagmarksinventering Klass 2

Äng och betesmarksinventering

Våtmarksinventering klass 1, 3,4

Fornlämningar: stensättningar, runsten, stridsvärn, fossil åker, Hägnadssystem, Röse, rest sten

Kulturlämningar Lst: odlingsröse, Fornlämningsliknande bildning, fiskeanläggning, brunn,

Röjningsröse

Rödlistade arter

Kärlväxter: Honungsblomster, luddvicker, taggkörvel, fågelarv,

Fåglar: svärta, ros Karl, storspov, årta, kentsk tärna, stjärtand, rödspov, sydlig kärrsnäppa, vaktel, kornknarr, brushane, småtärna, berglärka, raphöna, höksångare, sydlig gulärta

Skalbaggar: heddyngbagge, Hydrophilus aterrimus,

Svampar: dvärgjordstjärna, liten jordstjärna, brun ängsvaxskivling, bleksopp

Grod och kräldjur: hasselsnok

Bedömning: Det höga naturvärdet som områdets hävdade strandängar utgör med flera småbiotoper och ett stort antal rastande och häckande fågelarter tillsammans med områdets orördhet utgör motiv för ett bibehållet strandskydd på 300 meter både på land som i vatten.

Översiktskarta Mörbylånga kommun



OMRÅDESBESKRIVNINGAR - MÖRBYLÅNGA

M 1. STORA RÖR – FÄRJESTADEN

ALLMÄN BESKRIVNING AV OMRÅDET

Sammanfattning

En ganska exploaterad kuststräcka, speciellt i söder i anslutning till Färjestaden. Omväxlande natur med höga värden framförallt knutet till sandiga miljöer och strandängar. Höga friluftsvärden med flera campingplatser och badstränder.

Kuststräcka 17,5 km

Naturvärden

Funktion: Områdets utgörs till större delen av betesmarker, åkrar och skog. En del av skogen är planterad medan andra delar är igenväxta betesmarker. Längs med kuststräckan finns ett fåtal jordbruksfastigheter, sommarstugeområden samt enskilda sommarstugor. I området finns även ett antal öar där flera är skyddade som fågelskyddsområden.

Kvalitet: Det finns ett flertal rödlistade och hotade arter i området. Många av dem är knutna till sandiga öppna hävdade miljöer. Bland fjärlarna har bland annat smaragdgrön lundmätare påträffats, en art som är knuten till torra öppna miljöer liksom svamparna diskkröksvamp, knottrig rottryffel, stor diskkröksvamp, fältjordstjärna och dvärgjordstjärna. Vid inventeringar så har man även listat flera rödlistade häckande fågelarter. Ett flertal är bundna till öppna strandängar som stjärtand, småtärna och kornknarr, men det finns även arter som är knutna till skogsmiljöer som nattskärna och mindre hackspett.

Utvecklingsmöjligheter: Fortsatt hävd på strandängar och inte tillåta dem att växa igen. Det bör utgå riktad information och rådgivning till brukare som har igenväxta betesmarker på eller i anslutning till fynd av rödlistade arter som är knutna till öppna och eller sandiga miljöer i området.

Friluftsliv

Funktion: Närmaste samhälle är Färjestaden som är Ölands största samhälle med förskola, 1-6 skola samt friskola 7-9. Utvecklat äldreboende med dagcenter. Det finns vårdcentral, bibliotek, turistbyrå och tandläkare. Färjestaden har en diversitet av affärer, livsmedelsbutiker, bensinstationer, sporthall, fotbollsplaner, träningslokaler, tennisbanor. Det finns flera campingar med stuguthyrning samt hotell för övernattnig. I området finns flera välbesökta badstränder bl.a. vid Granudden, Talludden, Möllstorp, Saxnäs, Röhälla, Ispeudde och Stora Rör. I området finns även Ölands djurpark med vattenland och stuguthyrning.

Kvalitet: Det finns flera iordningställda badplatser i området.

Utvecklingsmöjligheter: Fler vandringsleder, det finns bra förutsättningar vid t.ex. Ispeudde och Röhälla.

Exploateringsgrad: Kuststräckan mellan Färjestaden och Glömminge är tämligen exploaterad. Området mellan Glömminge och Stora rör är mindre ianspråktaget, det är framförallt fritidsboende vid Ispeudde och söder om Stora rör.

DOKUMENTERADE NATUR/KULTURVÄRDEN

Riksintresse för naturvård (3 kap MB)

Riksintresse för obruten kust (4 kap MB)

Riksintresse för turism, Rörligt friluftsliv (4 kap MB)

Utredningsområde för naturskydd Stora Rör, Alvedal

Djurskyddsområden: Nordmannen, Nordmanskär, Södra och Norra Kalvholmen
Naturminnen
Naturvårdsplan klass 1, 3
Miljöstöd särskilda värden
Fågelinventering sjömarker
Ängs och hagmarksinventering klass 2,3,4
Ängs och betesmarksinventering
Våtmarksinventering klass 1,2,3,4
Sumpskogsinventering
Nyckelbiotopinventering sekundär ädellövnaturskog, lövsumpskog
Zoosteraförekomst
Fornlämningar: stensättningar, fornlämningsliknande lämning, boplats, fyndplats, kalkugn, fartygs-/båtlämning, minnessten, röse, husgrund, historisk tid, boplats
Kulturlämningar
Signalarter glansfläck, skärmstarr, tandrot, murgröna, tvåblad, sårläka, buskstjärnblomma, underviol

Rödlistade arter

Skalbaggar: heddyngbagge, rakhornnyvel, platt gångbagge, större sågsvarthage

Kärlväxter: ölandsstarr, kustgentiana, paddfot, dvärglåsbräken, flockarun, renlost, näbbtrampört

Svampar: liten diskröksvamp, knottrig rottryffel, stor diskröksvamp, fältjordstjärna, dvärgjordstjärna, fransig stjälskröksvamp, taggfjällskivling, oxtungsvamp, räfflad nagelskivling, gulprickig vaxskivling, borstriska, skumticka, brunluddig roting, klumpticka,

Fjärilar: smaragdgrön lundmätare, rosenryggat ordensfly, lövskogsnunna

Lavar: gul dropplav, trubbig brosklav, grå skärelav, matt pricklav, stor sönderfallslav, skuggoranglav, parknål, gammelekslav, hjälmbrosklav,

Fåglar: stjärtand, nattskär, kornknarr, mindre hackspett

Bedömning: Kuststräcka som till stor del är detaljplanlagd. Ytorna däremellan är viktiga för det rörliga friluftslivet, här finns flera badplatser och sandiga, öppna och hävdade miljöer med flera hotade arter. Områdets höga natur och friluftslivsvärden motiverar ett bibehållet strandskydd på 300 meter både på land som i vatten för de ytor som ej är planlagda.

M 2. FÄRJESTADEN – MÖRBYLÅNGA

ALLMÄN BESKRIVNING AV OMRÅDET

Sammanfattning: Variationsrikt område med Beijershamn som är ett av de mest välbesökta naturreservaten på Öland. En viktig lokal för bl.a. häckande och sträckande fågel, fjärilar och fladdermöss. Bad och camping vid Haga park, Färjestaden och Mörbylånga.

Kuststräcka 18,4 km

Naturvärden

Funktion: Området har många olika naturtyper. Vid Stora Frö finns tallbevuxta sandfält som är uppbyggda av gamla strandvallar. Vid Beijershamn finns våtmarker, skog och strandängar och strax norr om Beijershamn finns åkermark. De största naturvärdena är knutna till Beijershamn som har en av de viktigaste fågellokaler på Öland framförallt för sträckande fåglar men även för häckande vadare och sjöfåglar. Det utgör även en viktig lokal för fjärilar, cirka 600 arter storfjärilar har påträffats, även för fladdermöss så utgör Beijershamn och den

intelligande Vickleby ädellövskog ett viktigt område. Fladdermöss verkar samlas under tider här när insektstillgången är dålig i andra biotoper, sju arter har påträffats.

Kvalitet: Beijershamn som ligger mitt i området är en av de viktigaste fågellokalerna på Öland, framförallt för sträckande fåglar men även för häckande vadare och sjöfågel. Vanliga fåglar är större strandpipare, tofsvipa, rödbena, gulärta och sävsparv. Bland vadare häckar bl.a. skärfläcka, kärrsnäppa och enkelbeckasin. På Svansholmarna utanför Beijershamn finns Ölands största koloni av gråtrut men även grägäss och ejder häckar här. I Beijershamn finns även en rik fladdermus och fjärilsfauna. I området har sju arter fladdermöss observerats bland annat dammfladdermus, stor fladdermus och dvärgfladdermus. Vad gäller fjärilar så är Beijershamn den enda kända lokalen för lavdagsvärmare i landet. Förutom lavdagsvärmare finns flera hotade arter som klocksäckspinnare, liten bastardsvärmare, allmän ängssmygare, bredbrämrad bastardsvärmare, allmän purpurmätare, rödbandad fältmätare, glimfälmätare och tvillingfläckt rörfly. Det finns flera rödlistade och hotade fjärilsarter även i övrigt i området. Ett flertal av dem är knutna till solexponerade, varma habitat som kretsfly, sandfältljusmott, svartfläckig blåvinge och mjölkörtspinnare. Det finns även hotade arter i området som är knutna till en eller ett par värdväxter som lungörtsorgmal och ockragult nejlikfly.

Utvecklingsmöjligheter: Eriksöre strandängar norr om Beijershamn var tidigare en välhävdd strandäng med hög biologisk mångfald. Förutsättningar för att restaurera Eriksöre strandängar bör utredas.

Friluftsliv:

Funktion: Området sträcker sig mellan de två största orterna på södra Öland. Färjestaden och Mörbylånga har båda förskola, 1-9 skola. Utvecklat äldreboende med dagcenter. Det finns vårdcentral, bibliotek, fritidsgård med musikundervisning. En diversitet av affärer, livsmedelsbutiker, bensinstationer, sporthall, fotbollsplaner, träningslokaler, tennisbanor. Det finns flera campingar med stuguthyrning samt hotell för övernattnig. Vid Stora Frö och Sandbergen finns vandrarhem. Vid Färjestaden ligger en turistbyrå samt Ölands djurpark med vattenland och stuguthyrning. I området finns flera välbesökta badstränder bl.a. vid Granudden, Talludden, Eriksöre, Haga park och kalvhagen. Cykelled finns mellan Färjestaden och Mörbylånga. Gästhamnar finns både i Mörbylånga som Färjestaden.

Kvalitet: Välbesökta campingplatser och sandstränder vid Färjestaden, Mörbylånga, Eriksöre och Haga park. Bra vandringsleder, fågeltorn och gömslen vid Beijershamn. Bra cykelled mellan Färjestaden och Mörbylånga. Ett mervärde för friluftslivet om än specialiserat är surfingområdet vid Haga park.

Exploateringsgrad: I anslutning till Färjestaden är det ganska hårt exploateringsstryck. Det finns även flera hus vid Sandbergen och söderut.

DOKUMENTERADE NATUR/KULTURVÄRDEN

Världsarv Södra Ölands odlingslandskap

Riksintresse för friluftslivet (3 kap MB)

Riksintresse för naturvård (3 kap MB)

Riksintresse för obruten kust (4 kap MB)

Riksintresse för turism, Rörligt friluftsliv (4 kap MB)

Riksintresse Natura 200 Beijershamn och Svansholmarna

Riksintresse för Flyg (3 kap MB)

Landskapsbildsskydd

Naturresevat: Beijershamn, Svansholmarna

Djurskyddsområden: Nordmannen, Nordmanskär, Södra och Norra Kalvholmen

Naturvårdsplan klass 1

Kulturmiljöprogram för Öland: Sydvästra Ölands odlingslandskap

Nationell bevarandeplan för Odlingslandskapet

Äng och betesmarksinventering
Miljöstöd särskilda värden
Fågelinventering sjömarker
Äng och hagmarksinventering klass 3
Våtmarksinventering klass 1, 4
Sumpskogsinventering
Nyckelbiotopinventering alsumpskog
Zoosteraförekomst
Fornlämningar: Fornlämningsliknande lämning, husgrund, stensättning
Kulturlämningar: odlingsröse, fornlämningsliknande bildning, röjningsröseområde, fiskeanläggning

Rödlistade arter

Kärlväxter slidsilja, ljungsnärja, hartmansstarr, vittåtel, toppjungfrulin, backfingerört, sanddådra, grådådra, luddvicker, dvärgserradella, kärnocka, källgräs, vit kattost

Fjärilar: svartfläckig blåvinge, lavdagsvärmare, mjölkörtspinnare, lungörtsorgmal, lövskogsnunna, ockragult nejlikfly, sandfältljusmott, klocksäckspinnare, liten bastardsvärmare, allmän ängssmygare, bredbrämad bastardsvärmare, allmän purpurmätare, rödbandad fältmätare, glimfältmätare, mjölfly, kretsfly, malörtskapuschongfly, fönstervingespinnare, tvillingfläckt rörfly

Fåglar: stjärtand, sydlig kärrensnäppa, nattskär, kornknarr, göktyta, rödspov, svärta, storspov, brushane, småfläckig sumphöna, höksångare, sydlig gulärta, havsörn, pungmes, småtärna, trastsångare

Lavar: rosa lundlav

Svampar: dvärgjordstjärna, jättespindling, skär fingersvamp, jättespindling, rosensopp, räfflad nagelskivling, alflugsvamp

Skalbaggar: Chrysolina sanguinolenta, Longitarsus lycopi, Trachyploeus heymesii

Bedömning: Variationsrikt område med Beijershamn som är ett av de mest välbesökta naturreservaten på Öland. En viktig lokal för bl.a. häckande och sträckande fågel, fjärilar och fladdermöss. Bad och camping vid Haga park. Sammantaget har större delen av området så höga natur och friluftslivsvärden att det motiverar ett bibehållet strandskydd på 300 meter både på land som i vatten. För partier av sträckan mellan Haga park och Mörbylånga samt i Mörbylånga samhälle finns ej sådana värden att det motiverar ett utökat strandskydd (se karta).

M 3 MÖRBYLÅNGA – RISINGE

ALLMÄN BESKRIVNING AV OMRÅDET

Sammanfattning

Strandängar med ett rikt fågelliv speciellt i den södra delen av området. Låg exploateringsgrad i ett tämligen orört område
Kuststräcka 7,7 km

Naturvärden

Funktion: Hävdade strandängar från Mörbylånga till Risinge som är med i både de regionala som nationella bevarandeplanerna för odlingslandskapet. Strandängarna vid Risinge är en av få hävdade sjömarker på västra sidan. Vanliga arter i området är smultronklöver, klöverärt, salttåg, stagg, darrgräs m.fl. Strandängarna har ett mycket artrikt fågelliv med ett flertal arter av änder, vadare och måsfåglar. Knölsvan, grågås, gravand och småskrake förekommer i stort

antal. Vanliga vadare är rödbena, enkelbeckasin och tofsvipa. Även kärrensäppa, snatterand, skedand och småtärna häckar här. Strandängarna sträcker sig från Risinge till Mörbylånga i norr med undantag för en del igenväxta marker och åkermark.

Kvalitet: Strandängar vid Risinge som är en av få hävdade sjömarker på västra sidan. Viktig fågellokal med många arter och individer samt även en del rödlistade arter som småtärna, brunand, årta, svärta och sydlig kärrensäppa.

Utvecklingsmöjligheter: Undersöka möjligheterna att restaurera igenväxta strandängspartier med återupptagen hävd.

Friluftsliv

Funktion: Området utgår från Mörbylånga som är centralorten i kommunen. I Mörbylånga finns förskola, 1-9 skola. Utvecklat äldreboende med dagcenter. Vårdcentraler, bibliotek, fritidsgård med musikundervisning. En diversitet av affärer, livsmedelsbutiker, bensinstationer, sporthall, fotbollsplaner, träningslokaler, tennisbanor. Camping med stuguthyrning samt hotell och vandrarhem för övernattnig. Mörbylångaleden är en cykelled som sträcker sig från Ottenby till Färjestaden.

Kvalitet: Camping och badstränder vid Mörbylånga. Cykelled

Utvecklingsmöjligheter: Öka tillgängligheten till strandängarna genom att iordningställa parkeringsplatser och eventuell vandringsled

DOKUMENTERADE NATUR/KULTURVÄRDEN

Världsarv: Södra Ölands odlingslandskap

Riksintresse för obruten kust (4 kap MB)

Riksintresse för turism, Rörligt friluftsliv (4 kap MB)

Naturvårdsplan klass 3

Landskapsbildsskydd

Kulturmiljöprogram för Öland: Sydvästra Ölands odlingslandskap

Nationell bevarandeplan för Odlingslandskapet

Regional bevarandeplan för Odlingslandskapet klass 2

Miljöstöd särskilda värde

Äng och betesmarksinventering

Fågelinventering: sjömarker

Äng och hagmarksinventering klass 3,4

Våtmarksinventering klass, 2

Fornlämningar: Hamnanläggning, rest sten, stenkrets, sjömärke, boplats,

fornlämningliknande lämning, stensträng, hägnad, grav markerad av sten/block

Kulturlämningar: odlingsröse, jordhög, stenrad av söndersprängd sten, röjningsröse

Rödlistade arter

Fåglar: årta, sydlig kärrensäppa, småtärna, svärta, kentsk tärna, brunand

Kärlväxter: kärnocka, luddvicker

Fjärilar: norskt jordfly

Bedömning: De oexploaterade strandängarna som till stor del hävdas och som utgör viktiga lokaler för rastande och häckande fåglar har sådana höga natur och friluftslivsvärden att de motiverar till ett bibehållet strandskydd på 300 meter både på land som i vatten.

M 4. RISINGE- ECKELSUDE

ALLMÄN BESKRIVNING AV OMRÅDET

Sammanfattning

Jordbrukslandskap med vidsträckta betesmarker vid Eckelsudde. Udden är en mycket viktig lokal för rastande och sträckande fågel, här finns dessutom Ölands största sälkoloni.

Kuststräcka 9 km

Naturvärden

Funktion: Området vid Eckelsudde i den södra delen av området består av öppna och fuktiga betesmarker. Marken är välhävdad och domineras närmast havet av krypven övergående i rödsvingelsamhälle mot högre liggande partier. De centrala delarna är våta med växtsamhällen dominerade av havssäv, tiggarranunkel, krypven och strandskräppa, denna del är viktig för rastande vadare. Vid Eckelsudde finns Ölands största sälkoloni för knobbsäl. Området är en mycket viktig lokal för rastande och sträckande fåglar. Till häckande arter hör bl.a. snatterand, stjärtand, skärfläcka, kärrsnäppa och enkelbeckasin. Eckelsudde är både Natura 2000-område som säl och fågelskyddsområde. På strandängarna norr om Eckelsudde finns en vindkraftspark med flera vindkraftverk. I den norra delen av vindkraftsparken finns en liten hävdad våtmark endast avgränsad mot havet av en låg klapperstensvall. Vid Risinge finns välhävdade strandängar med stort värde för fågellivet (se M3)

Kvalitet: Eckelsudde är en av de viktigaste lokalerna på Öland för rastande och sträckande fåglar. Flera rödlistade arter bl.a. årta, sydlig kärrsnäppa, småtärna, kentsk tärna, svärta, stjärtand, rödspov, storspov och skrântärna. Den största lokalen för knobbsäl på Öland med upptill 60 individer(2001), det finns även enstaka individer av gråsäl.

Utvecklingsmöjligheter: Eckelsudde är en av de viktigaste lokalerna för sträckande och rastande fåglar. Strax norr om udden har en större vindkraftspark lokaliserats. Det är viktigt att effekterna på fågellivet utreds innan nya tillstånd ges för vindkraftverk i området.

Friluftsliv

Funktion: Mörbylånga som är centralort i kommunen är den närmaste större orten. I Mörbylånga finns förskola samt 1-9 skola. Utvecklat äldreboende med dagcenter. Vårdcentraler, bibliotek, fritidsgård med musikundervisning. En diversitet av affärer, livsmedelsbutiker, bensinstationer, sporthall, fotbollsplaner, träningslokaler, tennisbanor. Camping med stuguthyrning samt hotell och vandrarhem för övernattnig. Mörbylångaleden är en cykelled som sträcker sig från Ottenby till Färjestaden

Kvalitet: Vid Eckelsudde finns parkeringsplats där det utgår en vandringsled in i området.

Utvecklingsmöjligheter: Vandringslederna kan kompletteras med utsiktsplattform eller/och fågeltorn.

Exploateringsgrad: Vindkraftsparken innebär en exploatering av en i övrigt oexploaterad kuststräcka med stort värde för bl.a. sträckande och rastande fåglar.

DOKUMENTERADE NATUR/KULTURVÄRDEN

Riksintresse för naturvård (3 kap MB)

Riksintresse Natura 2000 Eckelsudde,

Riksintresse för obruten kust (4 kap MB)

Riksintresse för turism, Rörligt friluftsliv (4 kap MB)

Naturvårdsplan klass 1, 3

Landskapsbildsskydd

Djurskyddsområde: Eckelsudde

Kulturmiljöprogram för Öland: Sydvästra Ölands odlingslandskap

Nationell bevarandeplan för Odlingslandskapet
Regional bevarandeplan för Odlingslandskapet klass 2
Miljöstöd särskilda värden
Äng och betesmarksinventering
Fågelinventering sjömarker
Äng och hagmarksinventering klass 2,4
Våtmarksinventering klass 1, 2,4
Sumpskogsinventering

Fornlämningar: Minnessten, gränsmärke, Minnesmärke Stridsvärn

Kulturlämningar: Bebyggelselämning annan,

Rödlistade arter

Fåglar: ärta, sydlig kärrensnäppa, småtärna, kentsk tärna, svärta, stjärtand, storspov, skrântärna

Kärlväxter: sommarklynne

Däggdjur: knobbsäl, gråsäl

Fjärilar: rödbandad fältmätare, rödtofsat gräsfly, grenkungsljuskapuschongfly, dvärgängsfly, klintrotvecklare

Bedömning: Oexploaterad kuststräcka med höga naturvärden knutna till det hävdade landskapet med sälar samt häckande och rastande fåglar vid Eckelsudde. Sträckans höga natur och friluftslivsvärden motiverar ett bibehållet strandskydd på 300 meter både på land som i vatten.

M 5. ECKELSUDDE – DEGERHAMN

ALLMÄN BESKRIVNING AV OMRÅDET

Sammanfattning: Åkerdominerat jordbrukslandskap med inslag av hävdade betesmarker. Flera rödlistade fågelarter.
Kuststräcka 8,1 km

Naturvärden

Funktion: Eckelsudde (se M4). Kuststräckan från Eckelsudde till Degerhamn utgörs av jordbrukslandskap dominerat av åkrar med några få betesmarker. En välhävdad strandnära betesmark finns strax väster om Hammarby. Det är en buskrik utmark med enbuskar som är artrik med flera hävdgynnade arter som jungfrulin, gullviva, klöverärt, bockrot, hirsstarr, majviva, S:t Pers nycklar, ängsvädd, ängsbräsma och spåtistel. I den norra delen av hagen finns ett litet rikkärr med de rödlistade arterna törnsträfsse och blåtag. I kärret finns dessutom en rik molluskfauna med de sällsynta arterna smalgrynssnäcka och kalkkärrsgrynssnäcka. Strax norr om Degerhamn finns den enda isälvsavlagringen på södra Öland. En avlagring som är avsatt i en svacka i berggrunden. Isälvsavlagringen har en mäktighet på cirka 10 meter.

Kvalitet: Kustremsa som till större delen utgörs av jordbrukslandskap dominerat av åkrar. De rödlistade arter som finns i området utöver de som finns i Eckelsudde (se M4) är våradonis, honungsblomster, ölandskungsljus, törnsträfsse, kalkdån, vit kattost. Av dessa tillhör flertalet hävdade marker. Undantag är Ölandskungsljus som framförallt växer på kulturgynnade marker beroende av störning samt kalkdån som växer på skalgrusbänkar och vägkanter. Det har även påträffats några rödlistade svampar inom området dessa är rosentrattskivling som lever under gamla lövträd och granar och koralltaggsvamp som lever som nedbrytare i stubbar av lövträd. Flest rödlistade arter i området finns bland fåglarna. De flesta är knutna till

hävdade sjömarker eller våtmarker som brunand, svarthakedopping, stjärtand, årta, kornknarr, svärta, storspov, brushane och småfläckig sumphöna. Vissa av dem är knutna till löv och barrskog som nattskärria, göktyta, pungmes, lundsångare och gulhämpling Ett par arter är knutna till vassområden trastsångare och pungmes. Rapphöna är knutet till det öppna jordbrukslandskapet och höksångare är en utpräglad igenväxningsart. Det finns även hotade steklar i området. Klockgnagbi och guldsmalbi som lever på torr, blomrik ängsmark

Friluftsliv

Funktion: Närmaste ort är Degerhamn i den södra delen av området. I Degerhamn finns bank, bensinstation, post, restaurang, gästhamn förskola och 1-6 skola med musikskola. Campingplats, idrottsförening, bibliotek, kulturhistorisk vandringsled och ett sjöfartsmuseum. Utpräglad jordbruksmark

Kvalitet: Vackert område där det går att ta sig ner till havet bl.a. vid Eckelsudde och Hammarby. Badplats och camping vid Hammarby.

Utvecklingsmöjligheter: vandringslederna kan kompletteras med utsiktsplattform eller fågeltorn

Exploateringsgrad: Jordbrukslandskap dominerat av åkermark. Smärre område med bebyggelse norr om Degerhamn. Övrig exploatering i området är ett litet lerskifferbrott vid Hammarby och en camping strax söder därom.

DOKUMENTERADE NATUR/KULTURVÄRDEN

Riksintresse Natura 2000 Eckelsudde
Riksintresse för obruten kust (4 kap MB)
Riksintresse för turism, Rörligt friluftsliv (4 kap MB)
Riksintresse för kulturmiljön (3 kap MB)
Naturvårdsplan klass 1, 3
Landskapsbildsskydd
Djurskyddsområde: Eckelsudde
Kulturmiljöprogram för Öland: Sydvästra Ölands odlingslandskap
Nationell bevarandeplan för Odlingslandskapet
Regional bevarandeplan för Odlingslandskapet klass 2
Miljöstöd särskilda värden
Äng och betesmarksinventering
Fågelinventering sjömarker
Äng och hagmarksinventering klass 2,3,4
Våtmarksinventering klass 1, 3
Sumpskogsinventering
Fornlämningar: Sjomärke, Tegelindustri, boplats, kalkstensugnar
Kulturlämningar LST

Rödlistade arter

Fåglar: brunand, trastsångare, stjärtand, årta, kornknarr, nattskärria, göktyta, svärta, storspov, rapphöna, brushane, lundsångare, svarthakedopping, småfläckig sumphöna, pungmes, backsvala, höksångare, rödspov, sydlig gulärta

Kärlväxter: våradonis, honungsblomster, ölandskungsljus, kalkdån, vit kattost, hjärtstilla, törnsträfs

Svampar: koralltaggvamp, almsprängticka, stäppröksvamp, gul rotskål

Steklar: klockgnagbi, stortapetsarbi, guldsmalbi

Fjärilar: väpplingblåvinge

Bedömning: Oexploaterad kuststräcka med höga naturvärden knutna till det hävdade landskapet med sälar samt häckande och rastande fåglar vid Eckelsudde. Sträckans höga natur och friluftslivsvärden motiverar ett bibehållet strandskydd på 300 meter både på land som i vatten. Ett undantag är ett område öster om vägen från Årsvik till Degerhamn (se karta).

M 6. DEGERHAMN – MÖRBYLILLA

ALLMÄN BESKRIVNING AV OMRÅDET

Sammanfattning

Del av Mörbylångadalen som är ett åkerdominerat jordbrukslandskap. Litet naturreservat vid Strandhagen med rik förekomst av våradonis.

Kuststräcka 6,2 km

Naturvärden

Funktion Större delen av kuststräckan utgörs av jordbrukslandskap och då framförallt åkrar. Det finns några mindre betesmarker insprängda. Vid Albrunna finns ett sammanhängande område med grus bildat under tidigare Östersjöstadier. Längs kusten vid Albrunna finns en mindre klint. Klinten har en tydlig skiktning med lager från mellan kambrium. I den södra delen av området ligger Strandhagens naturreservat. Reservatet utgörs av en före detta slåtteräng som numer betas. I hagen finns en spridd förekomst av den rödlistade arten våradonis.

Kvalitet: I området finns flera rödlistade och hotade arter. De flesta är kopplade till ruderatmarker, strandvallar och vägbanker som Ölandskungsljus, stenfrö, fågelarv och småtörel men det finns även våradonis som är kopplad till hävdade betesmarker och spjutsporre som är kopplad till kalkhaltiga åkrar. Det finns många rödlistade svamparter i området som är knutna till sandiga solvarma miljöer som: sammetsmusseron, ögonvaxskivling, blekticka, sommarsopp och liten diskroksvamp. Andra arter är mer knutna till lövskog som hårig jordstjärna, olivfjällskivling, grönfjällig fjällskivling, blekticka och borstriska

Utvecklingsmöjligheter: Utredda möjligheter till återupptagen slåtter i Strandhagens naturreservat

Friluftsliv

Funktion: Närmaste ort är Degerhamn i den södra delen av området. I Degerhamn finns bank, bensinstation, post, restaurang, gästhamn förskola och 1-6 skola med gymnastiksal, musikskola och fritidsgård. Campingplats, idrottsförening, bibliotek, kulturhistorisk vandringsled och ett sjöfartsmuseum. Cykelled (Ölandsleden) går genom området.

Kvalitet: Området har höga värden ur friluftshänseende för både besökare som fastboende med kvaliteter som orördhet och möjlighet till tystnad

Utvecklingsmöjligheter: Se över möjligheter att ta sig ner till havet på fler ställen

Exploateringsgrad

Norra delen vid Degerhamn är exploaterat, i övrigt liten exploateringsgrad

DOKUMENTERADE NATUR/KULTURVÄRDEN

Riksintresse för naturvård (3 kap MB)

Riksintresse för obruten kust (4 kap MB)

Riksintresse för turism, Rörligt friluftsliv (4 kap MB)
Riksintresse för kulturmiljön (3 kap MB)
Naturvårdsplan klass 1, 3
Landskapsbildsskydd
Naturreservat: Strandhagen
Kulturmiljöprogram för Öland: Sydvästra Ölands odlingslandskap
Nationell bevarandeplan för Odlingslandskapet
Regional bevarandeplan för Odlingslandskapet klass 1,2
Miljöstöd särskilda värden
Äng och betesmarksinventering
Fornlämningar: Hög, boplat, stensättning, fornlämningsliknande lämning, fyndplats, grav markerad av sten/block, hägnad, stenkistgrav, kvarn, stridsvärn, husgrund, historisk tid, alunbruk,
Kulturlämningar LST: brunn, jordhög, skyttegrovar,

Rödlistade arter

Fåglar: småtärna,

Kärlväxter: ölandskungsljus, våradonis, ljungnärja, småtörel, taggkörvel, paddfot, alvarstånds

Svampar: hårig jordstjärna, olivfjällskivling, grönfjällig fjällskivling, sammetsmusseron, liten diskröksvamp, borstriska

Fjärilar: odörtblomvecklare, grenkungsljuskapuschongfly, vitgul lövängsbrokmal, silverfläckat kapuschongfly, fläckig glansspinnare

Bedömning: Oexploaterad kuststräcka med ett stort antal rödlistade arter som motiverar ett utökad strandskydd till 300 meter både i vatten som land. Undantaget ett område öster om Degerhamn samt ett område öster om vägen vid Albrunna. (se karta)

M 7. MÖRBYLILLA – GRÖNHÖGEN

ALLMÄN BESKRIVNING AV OMRÅDET

Sammanfattning

Åkerdominerat jordbrukslandskap med inslag av betesmarker och lövskogsområden
Kuststräcka 4,6 km

Naturvärden

Funktion: Området är till stor del jordbrukslandskap med en stor mängd åkermark. De naturliga fodermarker som finns ingår i nationella och regionala bevarandeplaner för odlingslandskapet. Ett flertal rödlistade arter knutna till den hävdade mark som finns i området.

Kvalitet: Det finns ganska många rödlistade arter i området som är knutna till det hävdade landskapet som gulpudrat nejlikfly, en fjäril som är beroende av att det finns backglim, ängsdvärgmal som bara återfinns i torrmarker och skuggmätare som är beroende av ljun, på Öland finns en variant som är något annorlunda mot fastlandsgruppen. Bland kärlväxter finns bl. a våradonis, toppjungfrulin och klippnejlika som alla är hävdberoende. Bland fåglarna finns det hävdgynnade arter som rosarl och storspov som är knutna till hävdade strandängar. Det finns ett lövskogsområde med äldre ekar strax söder om Mörbylilla med förekomst av grå skärelav på flera träd.

Utvecklingsmöjligheter: Fortsatt hävd av betesmarkerna och inte tillåta dem att växa igen.

Friluftsliv:

Funktion: Närmaste ort är Degerhamn som har bank, bensinstation, post, restaurang, gästhamn förskola och 1-6 skola med gymnastiksal, musikskola och fritidsgård. Campingplats, idrottsförening, bibliotek, kulturhistorisk vandringsled och ett sjöfartsmuseum. Cykelled (Ölandsleden) går genom området. Vid Grönhögen finns det livsmedelsbutik, gästhamn, café, camping, bed and breakfast, golfbana, restaurang och bageri.

Kvalitet: Orörda miljöer med möjlighet till tystnad

Exploateringsgrad: Liten exploateringsgrad

DOKUMENTERADE NATUR/KULTURVÄRDEN

Världsarv: Södra Ölands odlingslandskap

Riksintresse för obruten kust (4 kap MB)

Riksintresse för turism, Rörligt friluftsliv (4 kap MB)

Naturvårdsplan klass 3

Landskapsbildsskydd

Kulturmiljöprogram för Öland: Sydvästra Ölands odlingslandskap

Nationell bevarandeplan för Odlingslandskapet

Regional bevarandeplan för Odlingslandskapet klass 1,2

Ersättningsmark

Äng och hagmarksinventering klass 3

Äng och betesmarksinventering

Nyckelbiotopsinventering sekundär ädellövnaturskog

Fågelinventering sjömarker

Fornlämningar: Boplats, Hög, Stensättning, Stridsvärn, Småindustriområde

Kulturlämningar

Signalarter: glansfläck

Rödlistade arter

Fjärilar: gulpuddrat nejlikfly, skuggmätare, ängsdvärgmal

Lavar: grå skärelav,

Fåglar: roskarl, storspov

Kärlväxter: våradonis, toppjungfrulin, klippnejlika

Steklar: stortapetserarbi

Bedömning: Oexploaterad kuststräcka med ett stort antal rödlistade arter som motiverar ett utökat strandskydd till 300 meter både i vatten som land. Ett undantag utgörs av ett område i Grönhögens samhälle. (se karta)

M 8. GRÖNHÖGEN – ÖSSBY**ALLMÄN BESKRIVNING AV OMRÅDET****Sammanfattning**

Vidsträckt betesmarker vid Ottenby, Parboäng och Näsby. Strandängarna har höga biologiska värden framförallt för sträckande och rastande fåglar men även för den lägre faunan samt den hävdgynnade floran.

Kuststräcka 21 km

Naturvärden

Funktion: Jordbrukslandskap med stora öppna och vidsträckta betesmarker vid Ottenby som är en viktig rast och häckningsplats för fåglar. Ottenby är skyddat som naturreservat, natura 2000, Ramsarområde och vissa delar även som fågelskyddsområde. Stora delar av kuststräckan vid södra udden är med i både de regionala som Nationella bevarandeplanerna för odlingslandskapet

Kvalitet: En av de viktigaste rast och häckningsplatserna för fåglar i Sverige. Varje år passerar miljontals småfåglar. Under höstarna passerar stora mängder vadare och gäss från den ryska taigan. Ottenby vid Ölands södra udde har stora öppna betesmarker med en artrik hävdgynnad flora och fauna. Flera rödlistade arter, cirka 50 rödlistade fågelarter har observerats häcka i området. Omkring 400 olika arter av storfjärilar har observerats varav några är mycket hotade ex. ljusgrått ängsfly som bara finns bara på två lokaler i landet, varav Ottenby är den klart rikaste. I Ottenby lund som ligger utanför strandskyddsområdet finns det cirka 25 rödlistade lavararter på de gamla ekarna, röd pysslinglav och getlav är två arter som bara finns här i Östra Sverige. Cirka 30 rödlistade svamparter och ungefär lika många rödlistade skalbaggar. Det finns cirka 25 rödlistade kärlväxter varav flertalet är hävdgynnade och många växer inom strandskyddsområdet bl. a på Schäferiängarna och hingsthagen. Det finns även stora naturvärden i direkt anslutning till de strandskyddade områdena bl.a. i Ottenby på högre liggande strandängar och Ottenbylund med en stor mängd rödlistade arter.

Friluftsliv

Funktion: Närmaste ort är Degerhamn som har bank, bensinstation, post, restaurang, gästhamn förskola och 1-6 skola med gymnastiksal, musikskola och fritidsgård. Campingplats, idrottsförening, bibliotek, kulturhistorisk vandringsled och ett sjöfartsmuseum. Cykelled (Ölandsleden) går genom området. Vid Grönhögen finns det livsmedelsbutik, gästhamn, café, camping, bed and breakfast, golfbana, restaurang och bageri. Vid Ottenby finns fågelstation, naturum, konstgalleri och restaurang

Kvalitet: Vid Ölands södra udde finns Ottenby naturreservat med flera vandringsleder, fågeltorn och gömslen samt naturum och fågelstation.

Exploateringsgrad: Låg exploateringsgrad

DOKUMENTERADE NATUR/KULTURVÄRDEN

Världsarv Södra Ölands odlingslandskap
Riksintresse för friluftslivet (3 kap MB)
Riksintresse för obruten kust (4 kap MB)
Riksintresse för turism, Rörligt friluftsliv (4 kap MB)
Riksintresse för natur (3 kap MB)
Riksintresse för kulturmiljö (3 kap MB)
Riksintresse för Natura 2000(3 kap MB) Ottenby
Riksintresse för fisket (3 kap MB)
Ramsarområde Ottenby
Naturvårdsplan klass 1 och 2
Landskapsbildsskydd
Naturreservat: Ottenby
Djurskyddsområde: Ottenby fågelskyddsområde
Kulturmiljöprogram för Öland: Sydvästra Ölands odlingslandskap
Nationell bevarandeplan för Odlingslandskapet
Regional bevarandeplan för Odlingslandskapet klass 1
Miljöstöd särskilda värden
Äng och hagmarksinventering klass 2, 3
Äng och betesmarksinventering
Våtmarksinventering klass 1, 2, 4

Fågelinventering sjömarker

Fornlämningar: Plats med tradition, Förlisningsuppgift, Gränsmärke, Stensättning, Röjningsröse, Hägnad, Husgrund, historisk tid, Fornlämningsliknande lämning, Hällristning, Grav- och boplatsoområde, Husgrund, förhistorisk/medeltida, Sammanförda lämningar, Minnesmärke

Kulturlämningar: Stensträng, Husgrund, Odlingsröse

Rödlistade arter

Fjärilar: grönaktigt knölfly, mjölkörtspinnare, mångstreckad fältnätare, ljusgrått ängsfly, strecksumpvecklare, skiktdynemott, tvärstreckat mottfly,

Fåglar: svärta, roskar, rödspov, storspov, årt, småtärna, stjärtand, kentsk tärna, vaktel, jorduggla, kornknarr, kornsparv, raphöna, brushane, lundsångare, backsvala, höksångare, silltrut, engelsk silltrut, bivråk, sydlig gulärta

Skalbaggar: vårtordyvel, heddyngbagge

Kärlväxter: ljungögontröst, källgräs, ölandskungsljus, östkustarv, saltmålla,

Svampar: stäppröksvamp, dvärgjordstjärna, liten diskroksvamp, läderboll, brun ängsvaxskivling, ögonvaxskivling, oxtungssvamp, hårig jordstjärna

Bedömning: Naturreservatet Ottenby är en av de viktigaste rast och häckningsplatserna för fåglar i Sverige. Det är dessutom mycket välbesökt med flera leder, rastplatser, fågeltorn och naturum. Områdets höga natur och friluftslivsvärden motiverar ett bibehållet strandskydd på 300 meter både på land som i vatten.

M 9. ÖSSBY – SEGERSTAD

ALLMÄN BESKRIVNING AV OMRÅDET

Sammanfattning

Hävdade strandängar. Hela området är utsett till Ramsarområde och Natura 2000 för de höga biologiska värden knutna till hävden, framförallt fågellivet.

Kuststräcka 11,7 km

Naturvärden

Funktion: Jordbrukslandskap som till stor del utgörs av betade havsstrandängar, även kallade sjömarkerna. Dessa betesmarker är bl.a. mycket viktiga områden för sträckande och häckande fåglar. Sjömarkerna är ofta väldigt artrika även vad gäller övrig fauna som flora. Hela området är med som Natura 2000 objekt och Stora Ören – Gammelsbyören är utsett till Ramsar område för sina stora fågelvärden. Gammelsby sjömarker är avsatt som naturreservat. Stora delar av området är medtagna i både de regionala som nationella bevarandeplanerna för odlingslandskapet.

Kvalitet: Många rödlistade arter knutna till det hävdade landskapet t.ex. sydlig kärrensäppa, storspov, rödspov, hartmansstarr, honungsblomster, smarluta, kalkvaxskivling och säckjordstjärna

Utvecklingsmöjligheter: Det är viktigt att strandängarna fortsätter att betas eller slåtterhävdas samt att landskapet inte tillåts växa igen.

Friluftsliv

Funktion: Vid Segerstad kan man hyra rum på fyrmästarbostaden. Guidade fågel- och naturguidningar. Närmaste camping är Stenåsabadet alternativt Degerhamn. Vid Seby finns en bra badstrand. Närmaste restaurang är vid Ottenby alternativt Stenhusa krog

Kvalitet:

Utvecklingsmöjligheter: Strandängarna är generellt otillgängliga för besökare, det skulle vara bra om det fanns flera vägar ner till havet som inte var privata.

Exploateringsgrad Låg exploateringsgrad. Gräsgårds hamn och Össby utgör de enda bebyggelserna i området tillsammans med ett fåtal sjöbodar.

DOKUMENTERADE NATUR/KULTURVÄRDEN

Världsarv Södra Ölands odlingslandskap

Riksintresse för obruten kust (4 kap MB)

Riksintresse för turism, Rörligt friluftsliv (4 kap MB)

Riksintresse för naturvård (3 kap MB)

Riksintresse för kulturmiljö (3 kap MB)

Riksintresse för Natura 2000(3 kap MB) Sydöstra Ölands sjömarker

Ramsarområde: Ölands ostkust: Stora Ören-Gammelsbyören

Naturvårdsplan klass 1

Landskapsbildsskydd

Naturresevat: Gammelsby sjömarker

Kulturmiljöprogram för Öland: Sydöstra Ölands odlingslandskap

Nationell bevarandeplan för Odlingslandskapet

Regional bevarandeplan för Odlingslandskapet klass 1, 2

Miljöstöd särskilda värden

Äng och hagmarksinventering klass 1,2,3

Äng och betesmarksinventering

Våtmarksinventering klass 3

Fågelinventering sjömarker

Fornlämningar: Husgrund, historisk tid, Fornlämningsliknande bildning, Stensättning,

Sammanförda lämningar, Grav markerad av sten/block, Hägnadssystem, Husgrund,

förhistorisk/medeltida, Hägnad, Bytomt/gårdstomt, Stridsvärn, Hällristning,

Kulturlämningar: naturligt rest sten, Odlingsröse, Stensträng, Naturliga sandvallar,

Bebyggelselämning annan

Rödlistade arter

Fåglar: roskarl, sydlig kärrensäppa, storspov, rödspov, svärta, stjärtand, årta, jorduggla, småfläckig sumphöna, lundsångare

Kärlväxter: hartmansstarr, honungsblomster, smalruta, paddfot

Svampar: kalkvaxskivling, kornpopping, säckjordstjärna

Fjärilar: rödtofsat gräsfly, brunstarrfly

Bedömning: Det höga naturvärdet som områdets hävdade strandängar utgör med flera småbiotoper och ett stort antal rastande och häckande fågelarter tillsammans med områdets orördhet utgör motiv för ett bibehållet strandskydd på 300 meter både på land som i vatten. Ett undantag utgörs av området väster om Össby samhälle.(se karta)

M 10 SEGERSTAD - HULTERSTAD

ALLMÄN BESKRIVNING AV OMRÅDET

Sammanfattning

Hävdade strandängar med höga biologiska värden knutna till hävden. Hela området är utsett till Ramsar och Natura 2000-område för sin betydelse för häckande och sträckande fåglar. Kuststräcka 11,9 km

Naturvärden

Funktion: Området utgörs till stor del av jordbrukslandskap. Det är framförallt hävdade strandängar med stora värden knutna till häckande och rastande fåglar. Hela området är utsett till Ramsarområde och har skydd som Natura 2000 område. Mellby och Skärlövs sjömarker är satta som utredningsområde för naturskydd. Större delen av området är med i både nationell som regional bevarandeplan för odlingslandskapet. Strandängarna är ofta mycket artrika ur floristisk synvinkel och hyser dessutom en stor mångfald av den lägre faunan. Även om strandängarna inte alltid rymmer rödlistade och hotade arter så finns det många hävdgynnade och i det övriga landskapet trängda arter som ex. backklöver, backnejlika, backtimjan, blåsklöver, bockrot, darrgräs, olika arter av jungfrulin, ängs och höskallror, vildlin, trift, ängshavre, krisslor, kustarun, axveronika olika orkidéarter som ex. nattviol, brudsporre, St Per och Johannesnycklar.

Kvalitet: Flera rödlistade och hotade arter framförallt bland fåglarna med hävdgynnade arter som bl. a. kentsk tärna, stjärtand, årtå, ros Karl, brunand, rödspov, svärta, storspov, sydlig kärrensäppa, svarttärna, vaktel, kornknarr, svärta, raphöna, brushane, småtärna

Utvecklingsmöjligheter: Det är viktigt att strandängarna fortsätter att betas eller slåtterhävdas samt att landskapet inte tillåts växa igen.

Friluftsliv

Funktion: Det finns många små samhällen längs vägen bl. a. vid Segerstad och Hultestad eller längre norrut i Stenåsa. Närmaste camping med fin badplats finns i Stenåsa, övernattningsmöjligheter finns bl.a. i Segerstad vid fyren där man kan hyra rum i fyrmästarbostaden. Vid fyren finns möjlighet till guidade fågel och naturguidningar. Närmaste restaurang är vid Ottenby alternativt Stenhusa krog. Närmaste förskola och 1-6 skola finns i Gårdby och närmaste högstadium i Mörbylånga. För cyklister går Ölandsleden genom området. Länstrafiken går dagliga turer med buss.

Kvalitet: Stenhusa bod är en samlingsplats för fågelskådare och andra naturintresserade. Vid det närbelägna Stenåsabaden finns fågeltorn

Exploateringsgrad: Låg exploateringsgrad

DOKUMENTERADE NATUR/KULTURVÄRDEN

Världsarv Ölands södra odlingslandskap

Riksintresse för obruten kust (4 kap MB)

Riksintresse för turism, Rörligt friluftsliv (4 kap MB)

Riksintresse för naturvård (3 kap MB)

Riksintresse för kulturmiljö (3 kap MB) -

Riksintresse för Natura 2000(3 kap MB) Sydöstra Ölands sjömarker

Utredningsområde naturskydd Mellby och Skärlövs sjömarker

Ramsarområde Ölands ostkust: Stora Ören - Gammelsbyören

Naturvårdsplan klass 1

Landskapsbildsskydd

Djurskyddsområde: Hultetstads sjömarker

Kulturmiljöprogram för Öland: Sydöstra Ölands odlingslandskap
Nationell bevarandeplan för Odlingslandskapet
Regional bevarandeplan för Odlingslandskapet klass 1,
Miljöstöd särskilda värden
Äng och hagmarksinventering 1,2
Äng och betesmarksinventering
Våtmarksinventering klass 1, 2
Fågelinventering sjömarker
Fornlämningar: Husgrund, historisk tid, Fyndplats, Förlisningsuppgift, Stensättning,
Hägnadssystem, Fossil åker, Fartygs-/båtlämning,
Kulturlämningar: Bro

Rödlistade arter

Fåglar: Kentsk tärna, stjärtand, årtå, roska, brunand, rödspov, svärta, storspov, småtärna, bergand, sydlig kärrsnäppa, svarttärna, ängshök, vaktel, kornknarr, göktyta, svärta, raphöna, brushane, lundsångare, sydlig gulärta

Kärlväxter: saltmålla

Svampar: brun ängsvaxskivling, pälssticka,

Bedömning: Det höga naturvärdet som områdets hävdade strandängar utgör med flera småbiotoper och ett stort antal rastande och häckande fågelarter tillsammans med områdets orördhet utgör motiv för ett bibehållet strandskydd på 300 meter både på land som i vatten.

M 11. HULTERSTAD – SANDBY

ALLMÄN BESKRIVNING AV OMRÅDET

Sammanfattning: Hela området är utsett till Ramsarområde och Natura 2000 för de höga biologiska värden knutna till hävden, framförallt fågellivet

Kuststräcka 15,6 km

Naturvärden

Funktion: Området utgörs till stor del av jordbrukslandskap. Det utgörs till stor del av hävdade strandängar med stora värden knutna till häckande och rastande fåglar. Hela området är utsett till Ramsarområde och har skydd som Natura 2000 område. Frösslunda sjömark är naturreservat och Stora Ören är skyddat som djurskyddsområde. Större delen av området är med i både nationell som regional bevarandeplan för odlingslandskapet. Strandängarna är ofta mycket artrika ur floristisk synvinkel och hyser dessutom en stor mångfald av den lägre faunan. Strandängarna är oerhört artrika med hög biologisk mångfald, här finns både ovanligare och hotade arter som ex. smalruta, honungsblomster, alvarmalört, östkustarv, luddvicker, fågelarv, toppjungfrulin och liten kärmaskros som mer vanliga hävdgynnade arter som ex. backklöver, backnejlika, backtimjan, blåsklöver, bockrot, darrgräs, olika arter av jungfrulin, ängs och höskallror, vildlin, trift, ängshavre, krisslor, kustarun, axveronika olika orkidéarter som ex. nattviol, brudsporre, St Per och Johannesnycklar.

Kvalitet: Vidsträckta skyddade strandängar med hög biologisk mångfald. Ett flertal hävdgynnade rödlistade arter som är beroende av att området fortsätter att hävdas och inte växer igen. Det finns även arter som är knutna till tunna jordar och den flata berghällen i sprickor som alvarmalört, även denna är hävdberoende och försvinner om området slutar hävdas. Sanddådran är knuten till sandiga kulturmarker. Kal knipprot är knuten till skogsmiljöer och hassellundar, varför man bör ta hänsyn till dessa vid restaureringar i

området. Fatsvampen lever som nedbrytare i spillning från hästar, varför hästar måste finnas kvar i området om fatsvampen ska överleva i framtiden.

Utvecklingsmöjligheter: Det är viktigt att man tar hänsyn till de olika rödlistade arternas biotopkrav vid restaureringar eller vid tecknande av olika miljöstöd. En förutsättning för att bevara områdets värden är att det fortsätter hävdas och inte tillåts växa igen.

Friluftsliv

Funktion: Närmaste lite större samhälle är vid Gårdby. Här finns en förskola och 1-6 skola med fritidsgård och sporthall. Restaurang, café och lanthandel finns i Gårdby. Camping med fina sandstränder finns vid Stenåsa. Hotell finns i Gårdby men det finns även övernattningsmöjligheter i Alby på galleri blå porten. Cykelleden Ölandsleden går genom området. Länstrafiken går dagligen med bussturer. Gårdby har även en fiskehamn.

Kvalitet: Levande landsbygd med restauranger, caféer, lanthandel, hotell, campingplatser och förskola samt 1-6 skola. Bra förbindelser med kollektivtrafik. Stora möjligheter att uppleva orörd natur samt att kunna vandra långt utan hinder längs med strandängarna

Utvecklingsmöjligheter: Se över möjligheter att iordningställa parkeringsplats samt eventuell vandringsled och utsiktsplattform/fågeltorn.

Exploateringsgrad: Låg exploateringsgrad

DOKUMENTERADE NATUR/KULTURVÄRDEN

Världsarv Södra Ölands odlingslandskap

Riksintresse för obruten kust (4 kap MB)

Riksintresse för turism, Rörligt friluftsliv (4 kap MB)

Riksintresse för naturvård (3 kap MB)

Riksintresse för kulturmiljö (3 kap MB)

Riksintresse för Natura 2000(3 kap MB) Sydöstra Ölands sjömarker

Riksintresse Yrkesfiske (3 kap MB)

Ramsarområde Ölands ostkust: Stora Ören - Gammelsbyören

Naturvårdsplan klass 1

Landskapsbildsskydd

Djurskyddsområde: Stora Ören

Naturresevat: Frösslunda sjömark

Kulturmiljöprogram för Öland: Sydöstra Ölands odlingslandskap

Nationell bevarandeplan för Odlingslandskapet

Regional bevarandeplan för Odlingslandskapet klass 1

Miljöstöd särskilda värden

Äng och hagmarksinventering klass 1,2,3

Äng och betesmarksinventering

Våtmarksinventering klass 1

Fågelinventering sjömarker

Fornlämningar: Hägnad, Stensättning, Sandby borg, Sammanförda lämningar, Fiskeläge,

Gravfält, Grav markerad av sten/block

Kulturlämningar: Fornlämningsliknande lämning, Stenrad av klumpstenar, jordhög, vattenhål, Stensträng, Odlingsröse

Rödlistade arter

Fåglar: stjärtand, årta, roskarl, rödspov, svärta, storspov, sydlig kärrsnäppa, berglärka, småtärna, kentsk tärna, silltrut, brushane, höksångare, sydlig gulärta, kornknarr, ängshök, jorduggla

Kärlväxter: honungsblomster, alvarmalört, östkustarv, taggkörvel, luddvicker, sanddådra, fågelarv, liten kärrmaskros, strandnål, dvärgkämpar, kal knipprot, källgräs, ölandsstarr, kalkkrassing, saffransmaskros, backfingerört, flockarun

Svampar: dvärgjordstjärna, brun ängsvaxskivling, fatsvamp,

Fjärilar: igelknoppsrörfly, norskt jordfly

Skalbaggar: Stenichnus pusillus, Hister bissexstriatus, Smicronyx jungermanniae, heddyngbagge, guldgrön sammetslöpare, krokhorndyvel,

Bedömning: Det höga naturvärdet som områdets hävdade strandängar utgör med flera småbiotoper och ett stort antal rastande och häckande fågelarter tillsammans med områdets orördhet utgör motiv för ett bibehållet strandskydd på 300 meter både på land som i vatten.

M 12 SANDBY – STRANDTORP (KOMMUNGRÄNS)

ALLMÄN BESKRIVNING AV OMRÅDET

Sammanfattning

Artrika hävdade strandängar med ett stort antal hävdgynnade arter varav många är rödlistade

Kuststräcka 15,3 km

Naturvärden

Funktion: Området utgörs till stor del av jordbrukslandskap med hävdade strandängar som har stora värden knutna till häckande och rastande fåglar. Större delen av området är med i både nationell som regional bevarandeplan för odlingslandskapet. Strandängarna är ofta mycket artrika ur floristisk synvinkel och hyser dessutom en stor mångfald även av den lägre faunan. De artrika betesmarkerna rymmer både ovanligare och hotade arter som ex. strandnål, kalkkrassing, alvarmalört, honungsblomster, luddvicker, hartmansstarr, klittviol som mer vanliga hävdgynnade arter som ex. backklöver, backnejlika, baktimjan, blåsklöver, bockrot, darrgräs, olika arter av jungfrulin, ängs och höskallror, vildlin, trift, ängshavre, krisslor, kustarun, axveronika olika orkidéarter som ex. nattviol, brudsporre, St: Per och Johannesnycklar.

Kvalitet: Vidsträckta strandängar med höga biologiska värden knutna till att markerna är fortsatt hävdade. Det finns flera rödlistade och hotade arter i området framförallt ett flertal fågelarter som ex. ros Karl, rödspov, svärta, storspov, stjärtand, årtå, småtärna och skrântärna, men även ett stort antal kärlväxter, fjärilar, svampar och skalbaggar. Hävdgynnade arter som t.ex. liten diskroksvamp, dvärgjordstjärna, fältväddfjädermott, klocksäckspinnare, sandklövernålpalpmal, snyltdyngbagge och sammetsfrölöpare.

Friluftsliv

Funktion: Närmaste lite större samhälle är vid Gårdby. Här finns en förskola och 1-6 skola med fritidsgård och sporthall. Restaurang, café och lanthandel finns i Gårdby. Camping med fina sandstränder finns vid Stenåsa. Hotell finns i Gårdby men det finns även övernattningsmöjligheter i Norra Möckleby. Cykelleden Ölandsleden går genom området. Länstrafiken går dagligen med bussturer. Fiskehamn finns i Gårdby.

Kvalitet: Levande landsbygd med restauranger, caféer, lanthandel, hotell, campingplatser och förskola samt 1-6 skola. Bra förbindelser med kollektivtrafik.

Exploateringsgrad: låg exploateringsgrad.

DOKUMENTERADE NATUR/KULTURVÄRDEN

Världsarv Södra Ölands odlingslandskap

Riksintresse för obruten kust (4 kap MB)

Riksintresse för turism, Rörligt friluftsliv (4 kap MB)

Riksintresse för naturvård (3 kap MB)

Riksintresse för Yrkesfiske (3 kap MB)

Naturvårdsplan klass 1

Landskapsbildsskydd

Kulturmiljöprogram för Öland: Sydöstra Ölands odlingslandskap, Östra Runstens odlingslandskap, Bröttorps sjömarker

Nationell bevarandeplan för Odlingslandskapet

Regional bevarandeplan för Odlingslandskapet klass 1,2,3

Miljöstöd särskilda värden

Äng och hagmarksinventering klass 1,2,3

Äng och betesmarksinventering

Våtmarksinventering klass 2

Fågelinventering sjömarker

Fornlämningar: Röjningsröse/-område, Hägnadssystem, Stensättning

Kulturlämningar: Fiskeanläggning, Stensträng, Kallmurad fyrkant 1x2x2m, Odlingsrösen, Färdväg, Förtöjningssten, stenblock med nerborrat t-format armeringsjärn.

Rödlistade arter

Fåglar: roskarl, rödspov, svärta, storspov, stjärtand, årtä, småtärna, skrântärna, berglärka, pungmes

Kärlväxter: strandnål, kalkkrassing, alvarmalört, honungsblomster, luddvicker, hartmansstarr, lundviva, fågelarv, åkerranunkel, ölandsstarr,

Svampar: liten diskroksvamp, dvärgjordstjärna,

Fjärilar: fältväddfjädermott, klocksäckspinnare, sandklövernålpalpmal, smaragdgrön lundmätare, lövskogsnunna, vitpunkterat lundfly, streckad hedspinnare

Skalbaggar: snyltdyngbagge, sammetsfrölöpare

Steklar: praktbyxbi

Bedömning: Det höga naturvärdet som området hävdade strandängar utgör med flera småbiotoper och ett stort antal rastande och häckande fågelarter tillsammans med områdets orördhet utgör motiv för ett bibehållet strandskydd på 300 meter både på land som i vatten.

Källförteckning

Länsstyrelsen Kalmar län, 2001. *Natur och kultur på Öland*. KalmarSund Tryck, 2001

Naturvårdsverket, 2010. *Utvidgat strandskydd - en vägledning till underlag och beslut*
Naturvårdsverket

Naturvårdsverket, 2009. *Naturtyper på havets botten*. Naturvårdsverket

<http://www.smhi.se/kunskapsbanken/>

<http://www.artdatabanken.se/>

<http://www.sgu.se/sgu/sv/samhalle/lansstyrelser.html>