

Borgholm Energi AB  
Box 55  
387 21 BORGHOLM

## Vattenskyddsområde med föreskrifter för vattentäkterna Lindbyformationen, Kolstabäcken, Lindby kanal, Skedemosse, Strömmen och Solbergaformationen i Borgholms kommun.

### LÄNSSTYRELSENS BESLUT

Länsstyrelsen förklarar mark- och vattenområdena vid yt- och grundvattentäkterna **Lindbyformationen, Kolstabäcken, Lindby kanal, Skedemosse och Strömmen** i Borgholms kommun, som vattenskyddsområde med omfattning som framgår av bifogade karta (Bilaga 2). Vattenskyddsområdet utgörs av vattentäktszon, primär skyddszon, sekundär skyddszon samt tertiär skyddszon.

Inom ovan angivna vattenskyddsområden samt för vattenskyddsområdet **Solbergaformationen** skall nedan angivna skyddsföreskrifter gälla.

De i beslut 1992-02-06 (dnr 2470-1514-90) angivna skyddsbestämmelserna skall upphöra att gälla när detta beslut vunnit laga kraft. De i beslutet angivna benämningarna *inre skyddszon* och *yttre skyddszon* är liktydiga med benämningarna *primär skyddszon* resp. *sekundär skyddszon* i detta beslut.

### Tillämpade bestämmelser

I beslutet har bl.a. följande bestämmelser tillämpats:

- 7 kap. 21 och 22 §§ miljöbalken (1998:808).
- 24 § samt 27 § punkt 7 förordningen (1998:1252) om områdesskydd enligt miljöbalken m.m.
- 16 och 17 §§ delgivningslagen (1970:428).

### Skyddsföreskrifter

Bestämmelser för tertiär skyddszon gäller även inom sekundär och primär skyddszon. Bestämmelser för sekundär skyddszon gäller även inom primär skyddszon. Inom vattentäktszonen gäller särskilda bestämmelser. Skyddsföreskrifterna är i det följande indelade i; A. Definitioner, B. Bestämmelser för vattentäktszon, C. Bestämmelser för tertiär skyddszon, D. Bestämmelser för sekundär skyddszon, E. Bestämmelser för primär skyddszon och F. Allmänna bestämmelser mm.

### A. Definitioner

*Vattentäktszon, primär skyddszon* och *sekundär skyddszon* avser skydd av grundvattenförekomster och *tertiär skyddszon* avser skydd av ytvattenförekomster inom vattenskyddsområdet.

Med *vattentäktszon* menas brunn- och infiltrationsområden där brunnsområden utgörs av ett ca 10x10 meter stort område för varje produktionsbrunn och infiltrationsområdena dammarnas yta med en 3-5 meter bred zon runt dammarna. Vattentäktszonen bör vara inhägnad eller på annat sätt tydligt avgränsad och markerad.

Med *primär skyddszon* avses markområden med ett avstånd av minst 100 meter till brunn- och infiltrationsområden.

Med *sekundär skyddszon* avses övriga delar av markområdet för grundvattentäkterna samt delar av ytvattentäkten inom Strömmens avrinningsområde.

Med *tertiär skyddszon* avses i huvudsak avrinningsområdena för Kolstabäcken, Lindby kanal och Skedemosse.

Med *kommunens nämnd för miljöfrågor* avses den eller de nämnder som skall fullgöra kommunens uppgifter inom miljö- och hälsoskyddsområdet. Detta är för närvarande Miljö- och byggnadsnämnden i Borgholms kommun.

Med *hantering* avses enligt miljöbalken - tillverkning, behandling, förpackning, förvaring, transport, användning, omhändertagande, förstöring, saluförande, underhåll, överlåtelse och därmed jämförliga förfaranden.

### **B. Bestämmelser för vattentäktszon**

- 1 § Inom vattentäktszon får endast vattentäktverksamhet bedrivas.

### **C. Bestämmelser för terciär skyddszon**

#### **Jordbruk, trädgårdar och annan brukad mark**

- 2 § Kemiska bekämpningsmedel och gödsel får ej spridas närmare öppna vattendrag markerade på kartan bilaga 2 än 25 meter.
- 3 § Kemiska bekämpningsmedel och gödsel får ej spridas närmare övriga diken eller ytvatten än 6 meter och skall i övrigt hanteras så att de varken direkt eller indirekt kan nå vattendrag eller grundvatten.

#### **Skogsbruk**

- 4 § Permanenta upplag av bark, flis, spån och virke får ej förekomma närmare än 50 meter från vattendrag.

#### **Avledning av förorenat vatten, hantering av avfall samt övrig miljöfarlig verksamhet**

- 5 § Farliga ämnen och vätskor samt förorenat dag- eller dräneringsvatten, t.ex. från tankningsplatser, biltvättar samt hårdgjorda ytor kring industrier och andra verksamheter m.m., får ej släppas ut i vattendrag, på mark eller infiltreras i mark utan tillstånd från kommunens nämnd för miljöfrågor.

- 6 § Utöver gällande krav på tillstånd för inrättande av avloppsanordningar till vilka vattentoaletter ska anslutas krävs även tillstånd av kommunens nämnd för miljöfrågor för inrättande av avloppsanordningar till vilka enbart bad-, disk- och tvättvatten ska anslutas.  
Avloppsledningar med tillhörande utrustningar skall vara täta samt underhållas så att funktionen ej försämras.

- 7 § Uppläggning, deponering eller nedgrävning av avfall får ej ske med undantag för trädgårds- och hushållskompost för enskild fastighet.

#### **Täktverksamhet, dikning, schakt- och anläggningsarbeten**

- 8 § Schaktningsarbeten får ej ske på ett sådant sätt att ytvatten eller dagvatten från arbetsområdet leds direkt till ytvattendrag.  
Främmande massor som kan förorena yt- eller grundvatten får ej användas för utfyllnad eller avjämning.

#### **Vattenarbeten och vattenbruk**

- 9 § Muddrings-, schaktnings-, pålnings- och fyllningsarbeten samt sprängning av berg närmare än 20 meter från vattendrag får inte ske utan tillstånd från kommunens nämnd för miljöfrågor.
- 10 § All vattenbruksverksamhet som innebär utfordring av t.ex. fisk och skaldjur eller annan jämförbar verksamhet kräver tillstånd från kommunens nämnd för miljöfrågor.

#### **D. Bestämmelser för sekundär skyddszon**

##### **Hantering av kemiska produkter**

- 11 § Lagring och hantering av kemiska produkter, utöver vanlig hushållsanvändning, och som kan medföra risk att skada vattentäkten erfordrar tillstånd av den kommunala nämnden för miljöfrågor.
- 12 § Nya underjordiska cisterner och som inte avser ersättning av en befintlig cistern, får inte installeras.
- 13 § Regelmässig uppställning av fordon avsett för transport av brandfarlig vätska eller andra för yt- eller grundvatten skadliga ämnen är förbjuden.

##### **Jordbruk, trädgårdar och annan brukad mark**

- 14 § Upplag och hanteringsytor för ensilage, handelsgödsel i lös vikt eller skadade handelsgödselsäckar skall vara hårdgjorda samt försedda med uppsamlingsanordningar för spill eller förorenat dagvatten. Ny- och ombyggnader av sådana anordningar ska anmälas till kommunens nämnd för miljöfrågor.

- 15 § Kasserade ensilagebalar får ej läggas i stora upplag med risk för läckage av pressaft till yt- eller grundvatten.
- 16 § Sväm gödsel (flytgödsel), urin och slam får endast spridas på växande gröda.
- 17 § Icke yrkesmässig hantering av kemiska ogräsbekämpningsmedel är förbjuden.
- 18 § För all utförande av markavvattning, även dränering av jordbruksmark genom täckdikning med dräneringsrör som har en största diameter av 300 millimeter, erfordras tillstånd av kommunens nämnd för miljöfrågor.

### **Skogsbruk**

- 19 § Markavvattning eller skyddsdikning får ej utföras i skogsmark.
- 20 § För permanenta upplag av bark, flis eller spån och virke erfordras tillstånd av kommunens nämnd för miljöfrågor.
- 21 § För markberedning erfordras tillstånd av kommunens nämnd för miljöfrågor.

### **Avledning av förorenat vatten, hantering av avfall samt övrig miljöfarlig verksamhet**

- 22 § För nyetablering eller ändring av verksamheter som är anmälningspliktiga enligt bilagan i förordningen (SFS 1998:899) om miljöfarlig verksamhet och hälsoskydd, krävs tillstånd av kommunens nämnd för miljöfrågor.

### **Väghållning och trafik**

- 23 § Upplag eller tillverkning av asfalt, oljegrus eller vägsalt får ej förekomma.
- 24 § Deponering av avfall eller snö från trafikerade ytor, utöver normal snöröjning, får ej förekomma.
- 25 § Förorenat vatten från vägar, som kan skada grundvattnet, får ej infiltreras i marken.
- 26 § För nyanläggning eller ombyggnad av allmänna vägar erfordras tillstånd av kommunens nämnd för miljöfrågor.

### **Täktverksamhet, dikning, schakt- och anläggningsarbeten**

- 27 § Nya grustäkter får ej etableras. För husbehovstäkter erfordras tillstånd av kommunens nämnd för miljöfrågor. Utbrytna täkter skall snarast återställas i enlighet med bestämmelser i givna tillstånd.

- 28 § Schakt- eller anläggningsarbeten med en yta större än 200 kvadratmeter eller med ett djup större än 1 meter får ej utföras utan tillstånd av kommunens nämnd för miljöfrågor.

#### **Energianläggningar och enskilda vattentäkter**

- 29 § Anläggningar för utvinning av värme eller kyla ur eller energilagring i mark, berg, grund- och ytvatten får ej utföras utan tillstånd av kommunens nämnd för miljöfrågor.
- 30 § Nya enskilda grundvattentäkter får ej utföras utan tillstånd av kommunens nämnd för miljöfrågor.

#### **Fordonstvätt m.m.**

- 31 § Tvättnläggningar och bilvårdsanläggningar annat än för enskilt bruk får ej anläggas utan tillstånd av kommunens nämnd för miljöfrågor.

#### **Vattenarbeten och vattenbruk**

- 32 § Vattenbruk, som innebär utfordring av t.ex. fisk och skaldjur, eller annan jämförbar verksamhet, får inte anläggas.

#### **E. Bestämmelser för primär skyddszon**

##### **Jordbruk, trädgårdar och annan brukad mark**

- 33 § Hantering och spridning av svämgödsel är förbjuden. För hantering och spridning av organisk fastgödsel eller handelsgödsel erfordras tillstånd av kommunens nämnd för miljöfrågor.
- 34 § Upplag av ensilage är förbjudet.
- 35 § Uppställning av arbetsmaskiner med en bränslemängd större än 100 liter får ej ske på genomsläpplig mark, såvida daglig tillsyn av fordonet ej sker.

##### **Väghållning och trafik**

- 36 § Halkbekämpning, dammbindning m.m. får ej göras med salt eller annan kemikalie som kan skada vattentäkten, såvida inte vägdagvattnet omhändertas eller avbördas utanför skyddsområdet eller till annan plats inom vattenskyddsområdet som kommunens nämnd för miljöfrågor skriftligen godkänner.

##### **Täktverksamhet, dikning, schakt- och anläggningsarbeten.**

- 37 § Schakt- och anläggningsarbeten får ej utföras utan tillstånd av kommunens nämnd för miljöfrågor.

**F. Allmänna bestämmelser, övrig lagstiftning och anvisningar för tillämpning av vattenskyddsföreskrifterna m.m.**

*Ansökan*

En ansökan om tillstånd i enlighet med skyddsföreskrifterna skall vara skriftlig och innehålla de uppgifter, ritningar och tekniska beskrivningar som behövs för att bedöma det objekt som ansökan avser. Före ansökan om tillstånd skall sökanden samråda med vattentäktens huvudman. Samrådssvar bifogas ansökan.

Tillstånd av kommunens nämnd för miljöfrågor behövs ej för verksamhet som tillståndsprövas enligt miljölagstiftningen av annan myndighet. I de fall nämnden lämnar tillstånd eller godkännande med stöd av föreskrifterna, får nämnden föreskriva de villkor som behövs för att skydda vattentillgången.

*Dispens*

Om särskilda skäl föreligger kan länsstyrelsen medge dispens från ovan meddelade föreskrifter enligt 7 kap. 22 § MB. Länsstyrelsen medger dispens efter att ha hört berörda kommunala myndigheter. I samband med sådan prövning kan länsstyrelsen föreskriva de särskilda villkor, som anses erforderliga för att undvika vattenförorening (16 kap. 2 § MB). Dispens får, enligt 7 kap. 26 § miljöbalken, meddelas endast om det är förenligt med föreskrifternas syfte.

*Överklagande*

Beslut med stöd av skyddsföreskrifterna meddelade av kommunens nämnd för miljöfrågor kan överklagas hos länsstyrelsen. Beslut meddelade av länsstyrelsen kan överklagas hos miljödomstolen.

Föreskrifterna utgör inte hinder mot den hantering och de verksamheter som är nödvändiga för vattentäktens verksamhetens bedrivande.

*Tillsyn och påföljd*

Länsstyrelsen är tillsynsmyndighet för vattenskyddsområden enligt miljöbalken och förordningen (1998:900) om tillsyn enligt miljöbalken.

Överträdelse av skyddsbestämmelserna kan medföra ansvar enligt 29 kap. 8 § miljöbalken.

*Hänsynsregler*

I miljöbalkens 2 kap. finns allmänna hänsynsregler som bl.a. innebär att alla som bedriver eller avser att bedriva en verksamhet eller vidtar en åtgärd skall skaffa sig den kunskap som behövs med hänsyn till åtgärdens eller verksamhetens art och omfattning för att skydda hälsa och miljö mot skada och olägenhet. Dessutom skall densamma utföra de skyddsåtgärder, iaktta de begränsningar och vidta de försiktighetsmått i övrigt som behövs för att förebygga, hindra eller motverka att verksamheten eller åtgärden medför skada eller olägenhet för människors hälsa

eller miljön. Detta innebär att om en yt- eller grundvattentillgång utnyttjas eller kan antas komma att utnyttjas för vattentäkt, är alla som vill bedriva sådan verksamhet eller vidtaga sådana åtgärder i vatten eller på land som kan skada vattentillgången, skyldiga att skaffa sig tillräckliga kunskaper och vidta de skyddsåtgärder, tåla de begränsningar av verksamheten och iakta de försiktighetsmått i övrigt som skäligen kan fordras för att förebygga eller avhjälpa skadan.

#### *Ersättning*

Eventuell ersättning för intrång i pågående markanvändning m.m, regleras i 31 kap. 4 § miljöbalken. Fastighetsägare och innehavare av särskild rätt till fastighet kan ha rätt till ersättning om föreskrift för vattenskyddsområde innebär att pågående markanvändning avsevärt försvåras. Detsamma gäller om mark tas i anspråk. Ersättning utgår dock inte för den "förlust" som beror på att förväntningar om ändring i markens användningssätt inte kan infrias på grund av skyddsföreskrift.

#### *Uppsättning av skyltar, stängsel m.m.*

Huvudmannen för vattentäkten skall tillse att informationsskyltar finns uppsatta på väl synlig plats invid vägar och vid huvudleder som leder in i och ut från skyddsområdet. Skyltningen skall utföras enligt de rekommendationer som getts ut av Naturvårdsverket.

För uppsättande av skyltar för utmärkning av vattenskyddsområde, inom ett avstånd av 50 m från vägområdet, krävs enligt 46 § väglagen länsstyrelsens tillstånd. Inom vägområdet krävs tillstånd av vägghållningsmyndighet enligt 43 § väglagen. Det är lämpligt att huvudmannen regelbundet informerar samtliga fastighetsägare och brukare inom skyddsområdet om här meddelade föreskrifter.

Vid värmepumpanläggningar enligt 29 § ska slangsystem skyltas eller markeras tydligt. Värmebärare skall anges och skyltas.

#### *Beredskap*

Beredskapsplan för sanering vid akut föroreningsrisk bör upprättas av vattentäktens huvudman senast två år efter det att dessa föreskrifter fastställts.

#### *Anmälan om olyckshändelse*

Olyckshändelser, spill eller läckage, som utgör risk för vattenförorening skall omgående anmälas av den som orsakat tillbudet eller fått kännedom om tillbudet. Detta framgår av 38-39 §§ räddningstjänstlagen och 70 § räddningstjänstförordningen. Anmälan skall göras till den kommunala räddningstjänsten tel.112, miljö- och hälsoskyddsförvaltningen samt vattentäktens huvudman.

#### *Transport av farligt gods*

Länsstyrelsen har i särskilt beslut rekommenderat vissa vägar för transport av farligt gods i länet.

*Annan lagstiftning*

Tillstånd eller dispens enligt föreskrifterna i detta beslut innebär inte att det inte kan krävas prövning enligt annan lagstiftning.

Ny lagstiftning eller bestämmelser enligt förordningar, som fastställts efter beslutsdatum och som utökar skyldigheterna inom här aktuellt skyddsområde, gäller utöver här meddelade föreskrifter.

*Spridning av kemiska bekämpningsmedel*

I Naturvårdsverkets författningssamling, NFS 1997:2 (14 §) finns föreskrifter om användningen av bekämpningsmedel inom vattenskyddsområde. Bestämmelsen innebär att den som yrkesmässigt vill använda bekämpningsmedel inom vattenskyddsområde måste ansöka om tillstånd för detta hos kommunens miljönämnd. Nämnden skall sedan utifrån erforderligt beslutsunderlag avgöra om tillstånd kan medges eller inte och om tillstånd ges också meddela villkor för tillståndet. Allmänt gäller att vid behandling av tillståndsansökan för bekämpningsmedels-spridning bör stor restriktivitet tillämpas i enlighet med Naturvårdsverkets bestämmelser.

*Hantering av gödsel och gödningsmedel, djurhållning m.m.*

I förordningen 1998:915 om miljöhänsyn i jordbruket finns bl.a. bestämmelser om djurhållning och gödselhantering. Utöver vad som sägs i denna förordning gäller de begränsningar som framgår av 3, 16 och 33 §§ i föreskrifterna. Allmänt gäller att spridning av gödsel skall ske med försiktighet och på ett sådant sätt som inte förorenar yt- och grundvatten.

Beträffande djurhållning får djurtätheten räknat för varje enskilt betesområde inom vattenskyddsområdet inte överskrida vad som rekommenderas i Jordbruksverkets publ. "Utedrift för nötkreatur 1997:12" eller motsvarande regler.

*Hantering av brandfarliga vätskor, kemiska produkter m.m.*

I Naturvårdsverkets "föreskrifter och allmänna råd", 2000:4, om skydd mot mark- och vattenföroreningar vid lagring av brandfarliga vätskor, ställs särskilda krav inom vattenskyddsområde. Det innebär bl. a. att ytor, på vilka brandfarliga vätskor hanteras, skall utformas på ett sådant sätt att spill och läckage kan insamlas och omhändertas. Vidare skall informationsskyld om "vattenskyddsområde" vara uppsatt vid påfyllningsrör för tank inom vattenskyddsområde. Cistern eller lösa behållare för en sammanlagd lagrad volym som är större än 250 liter skall ha sekundärt skydd. Detta gäller dock inte cistern som är belägen i pannrum eller motsvarande i bostadshus och som är under regelbunden uppsikt.

Exempel på sådana kemiska produkter som avses i 11 § skyddsföreskrifterna är petroleum-, olje- och tjärprodukter, fenoler, lösningsmedel, salter, bekämpningsmedel samt industriella råvaror, produkter och avfallsämnen eller material och vätskor som innehåller sådana produkter.



*Schakt- och anläggningsarbeten m.m.*

Bestämmelserna i 8, 27 och 37 §§ utgör inte hinder mot att erforderliga arbeten för underhåll av VA-, el- och teleledningar samt rensning av vägdiken får utföras.

*Markavvattning*

Enligt 11 kap. 13 § miljöbalken får inte markavvattning utföras utan tillstånd. För dränering av jordbruksmark genom täckdikning med dräneringsrör som har en största diameter av 300 millimeter krävs det dock tillstånd endast om det är sannolikt att allmänna eller enskilda intressen skadas. Inom vattenskyddsområdet kan dränering skada det allmänna intresset varför en tillståndsplikt införts i 18 § i skyddsbestämmelserna.

**MOTIVERING AV BESLUTET**

Syftet med vattenskyddsområdet.

Vattentillgångarna inom Solberga- och Lindbyfälten är Ölands viktigaste vattenförsörjningsområde. Förutom att de utgör huvudvattentäkter för Borgholms kommun försörjer de även delar av Mörbylånga kommuns vattenbehov. Genom det nu föreslagna utökade vattenskyddsområdet skyddas såväl framtida prognostiserade vattenbehov som behovet av reservvattentäkter för kommunen. Eftersom den naturliga mängden grundvatten inte är tillräcklig måste ytvatten tas tillvara för att förstärka grundvattentillgången genom s.k. konstgjord infiltration. Syftet med det utökade vattenskyddsområdet är bl.a. att säkerställa kvaliteten på ytvattnet inom området.

De största hoten mot och riskerna för vattentillgångarnas användbarhet som dricksvatten är kemikalie- och oljehantering, hantering och spridning av gödsel och bekämpningsmedel, hantering av avfall och utsläpp av avloppsvatten, täkter och andra ingrepp i vattenområdena etc. Inom vattenskyddsområdets olika zoner föreskrivs därför vissa restriktioner mot sådana verksamheter och sådan markanvändning som kan skada vattentillgångarna.

Länsstyrelsens samlade bedömning av skyddsbehovet för vattentäkten.

Enligt det nationella miljömålet "Grundvatten av god kvalitet" ska grundvattenförande geologiska formationer av vikt för nuvarande och framtida vattenförsörjning senast år 2010 ha ett långsiktigt skydd mot exploatering som begränsar användningen av vattnet och enligt miljömålet "Levande sjöar och vattendrag" ska senast år 2009 bl.a. vattenskyddsområden och skyddsbestämmelser ha upprättats för alla allmänna vattentäkter. Länsstyrelsen har antagit dessa mål som regionala mål. I motiveringen till detta pekas särskilt på behovet av att säkerställa vattentillgångarna på Öland. Länsstyrelsen anser att skyddet av Solberga- och Lindbyformationerna står i överensstämmelse med såväl de nationella som de regionala miljömålen.

Från vattentäkterna i Solbergaområdet försörjs idag ca 75 % av kommunens vattenabbonenter. Inom försörjningsområdet finns även en betydande mjölkproduktion, camping- och turistanläggningar m.m. som är beroende av en tryggad vatten-

försörjning. Enligt Länsstyrelsens bedömning kan såväl lantbruket som turistnäringen drabbas hårt om vattenförsörjningen inte långsiktigt kan säkerställas. I utredningen "Ölands vattenförsörjning" (Länsstyrelsens dnr 2475-5960-93) som de två Ölandskommunerna gemensamt tagit fram, finns en översiktlig sammanställning av Ölands samlade vattenproduktion i kommunala anläggningar samt beräkning av den framtida möjliga grundvattenproduktionen. I utredningen sägs bl.a. att under förutsättning att vattentäkter och produktionsenheter för såväl infiltrations- som grundvatten byggs ut kan vattenförsörjningen på Öland tryggas i ett långsiktigt perspektiv. För Borgholms kommuns del konstateras att vattenförsörjningen är tryggad för framtiden dels genom konstgjord infiltration i Solbergafältet och dels genom de stora utbyggnadsmöjligheter som föreligger i Lindby-Sörbyfältet.

Länsstyrelsen anser att skyddsvärdet av yt- och grundvattentillgångarna inom Solberga- och Lindbyformationerna är mycket stort och att det är väl motiverat att skydda dessa vattentillgångar. Länsstyrelsen anser därmed att vattenskyddsområdet och de föreslagna skyddsföreskrifterna kan fastställas i enlighet med Borgholm Energi AB:s ansökan, med hänsyn taget till de synpunkter som inkommit i ärendet och de förändringar av förslaget som dessa föranlett.

**Redogörelse för ansökan, ärendets handläggning, yttranden m.m.,  
se bilaga 1.**

### **HUR MAN ÖVERKLAGAR**

Länsstyrelsens beslut kan överklagas hos Regeringen, se bilaga 3.

### **KUNGÖRELSEDELGIVNING M.M.**

Beslutet skall enligt 27 § förordningen (1998:1252) om områdesskydd enligt miljöbalken m.m. kungöras på det sätt som är föreskrivet för författningar i allmänhet. Kungörelse skall också införas i ortstidning. Sökanden och sakägare skall anses ha fått del av beslutet den dag kungörelsen var införd i ortstidningen. Beslutet skall enligt 31 § i samma förordning även skickas till markägarna.

Ulf Färnhök

Sven Andersson

Bilagor:

1. Ansökan, ärendets handläggning m.m.
2. Skyddsområdeskarta
3. Hur man överklagar till Regeringen
4. Markägarförteckning

Kopia

Borgholms kommun

Borgholms kommun,

Miljö- och byggnadsnämnden

Vägverket

Naturvårdsverket

Statens Geologiska Undersökning, SGU

Miljöenheten, 3 ex (exp, SA, BN)

Rättsenheten

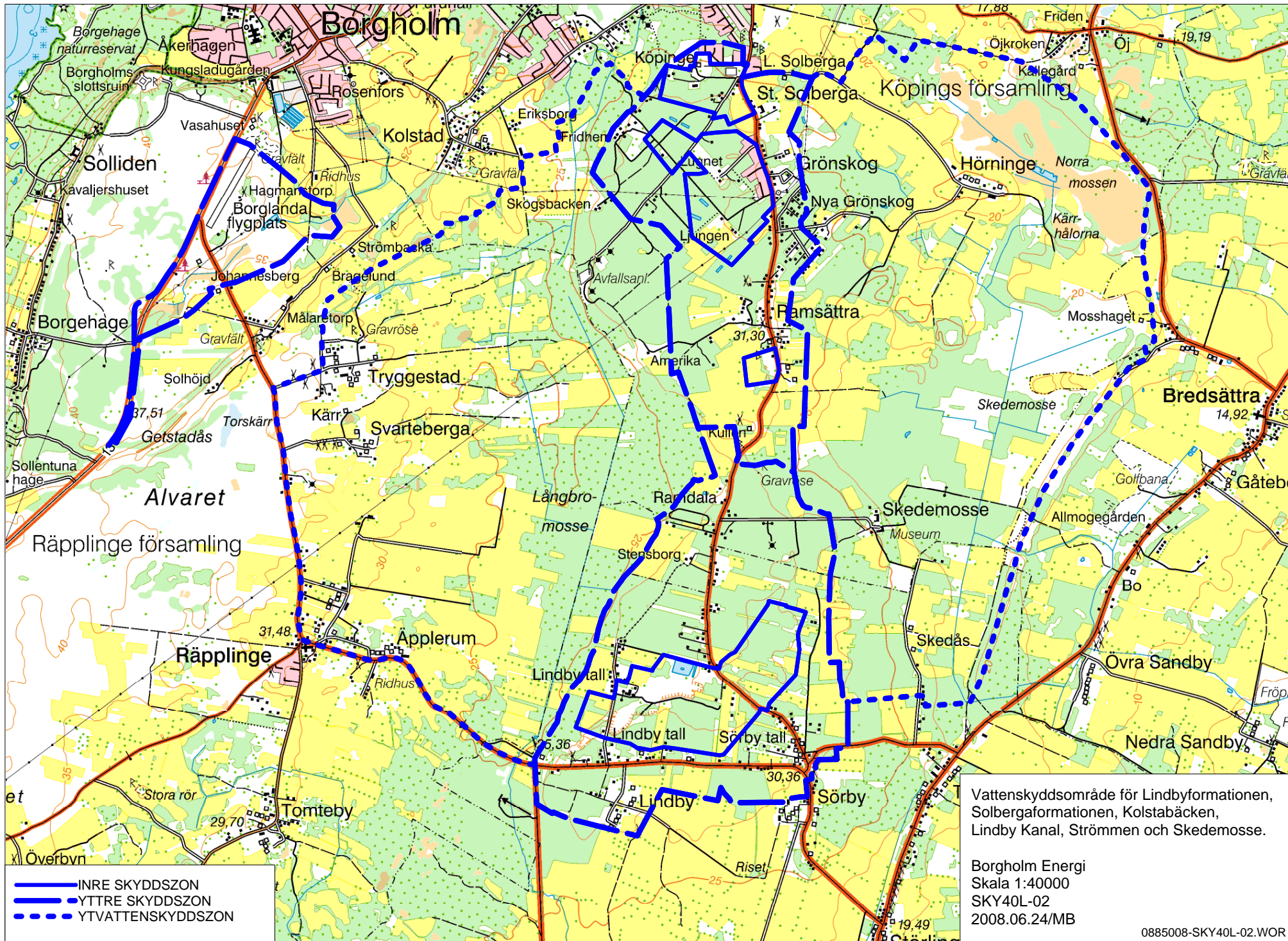
Samhällsutvecklingsenheten

Länsveterinären

Lantbruksenheten

Lantmäteriet

Samtliga markägare enligt markägarförteckning, bilaga 4.



- INRE SKYDDSZON
- YTTRE SKYDDSZON
- - - - YTVATTENSKYDDSZON

Vattenskyddsområde för Lindbyformationen, Solbergaformationen, Kolstabäcken, Lindby Kanal, Strömmen och Skedemosse.

Borgholm Energi  
 Skala 1:40000  
 SKY40L-02  
 2008.06.24/MB