

# Revisionsrapport

## *Granskning av kommunens hamnverksamhet*

Stefan Karlsson

*Februari 2016*

Borgholms kommun

**pwc**

# ***Innehållsförteckning***

1	Bakgrund och syfte	2
1.1	Bakgrund	2
1.2	Revisionsfråga	2
1.3	Revisionskriterier	2
1.4	Kontrollfrågor:	2
1.5	Metod	2
1.5.1	Dokumentation	3
2	Iakttagelser	4
2.1	Organisation	4
2.1.1	Reglemente för kommunstyrelsen	4
2.1.2	Ägardirektiv för Borgholm Energi AB	4
2.1.3	Bolagsordning för Borgholm Energi AB	5
2.1.4	Ansvarsfördelning	5
2.1.5	Budget 2015	5
2.2	Mål och direktiv för hamnverksamheten	5
2.2.1	Vision och målsättning	5
2.2.2	Borgholm Energi AB:s mål	6
2.2.3	Övrigt mål	7
2.2.3.1	Uppföljning	7
2.3	Hamnverksamheten	7
2.3.1	Avtal mellan kommunen och Gata-Park	7
2.3.1.1	Skötsel och underhållsavtal	8
2.3.2	Hamnutredning	10
2.3.3	Risker	13
3	Revisionell bedömning	14
3.1	Revisionsfråga	14
3.2	Bedömningar mot kontrollmål	14

# 1 Bakgrund och syfte

## 1.1 Bakgrund

Det övergripande syftet med granskningen är att bedöma om hamnverksamheten sköts på ett ändamålsenligt och kostnadseffektivt sätt. Hamnverksamheten är organiserad under Borgholm Energi AB. Kommunens förvaltningsorganisation är också involverad i hamnverksamheten genom kompetenser och resurser inom t.ex. säkerhets- och utvecklingsfrågor.

Revisorerna har vid sin protokollsläsning noterat att beslutsprocessen avseende exempelvis Nabbelund är svår att följa samt vilka kostnader som är förenade med insatserna och vem som ska stå för dessa kostnader. Vidare har även stora investeringar gjorts i Borgholms hamn. Revisorerna har därför i sin väsentlighets- och risikanalys identifierat hamnverksamheten som ett granskningsområde.

## 1.2 Revisionsfråga

Har kommunstyrelsen och Borgholm Energi AB säkerställt att hamnverksamheten sköts på ett ändamålsenligt och ekonomiskt tillfredsställande sätt?

## 1.3 Revisionskriterier

- Budget för 2015
- Bolagsordning och ägardirektiv för Borgholm Energi AB
- Övriga relevanta styrdokument avseende hamnverksamheten

## 1.4 Kontrollfrågor:

- Är ansvarsfördelning och organisation av hamnverksamheten ändamålsenlig?
- Fungerar den interna samordningen mellan Borgholm Energi AB och kommunstyrelsen på ett effektivt sätt?
- Är målen på kort och lång sikt för hamnverksamheten tydligt definierade?
- Är drift- och investeringsbudget för hamnverksamheten tydligt uttalad i budgeten för år 2015?
- Följs hamnverksamheten upp i kommunstyrelsen och i Borgholm Energi AB både avseende verksamhet och ekonomi?
- Har risker identifierats inom hamnverksamheten och i så fall hur hanteras dessa?

## 1.5 Metod

Granskningen har genomförts genom studier av styrdokument, verksamhetsberättelse, intervjuer och statistik. Tillförordnad kommunchef, VD, ekonomichef och servicechef inom Borgholms Energi AB har tillställts intervjufrågor. Endast servicechefen har svarat. Rapporten har i januari 2016 är översänts till servicechefen varefter korrigeringar har gjorts.

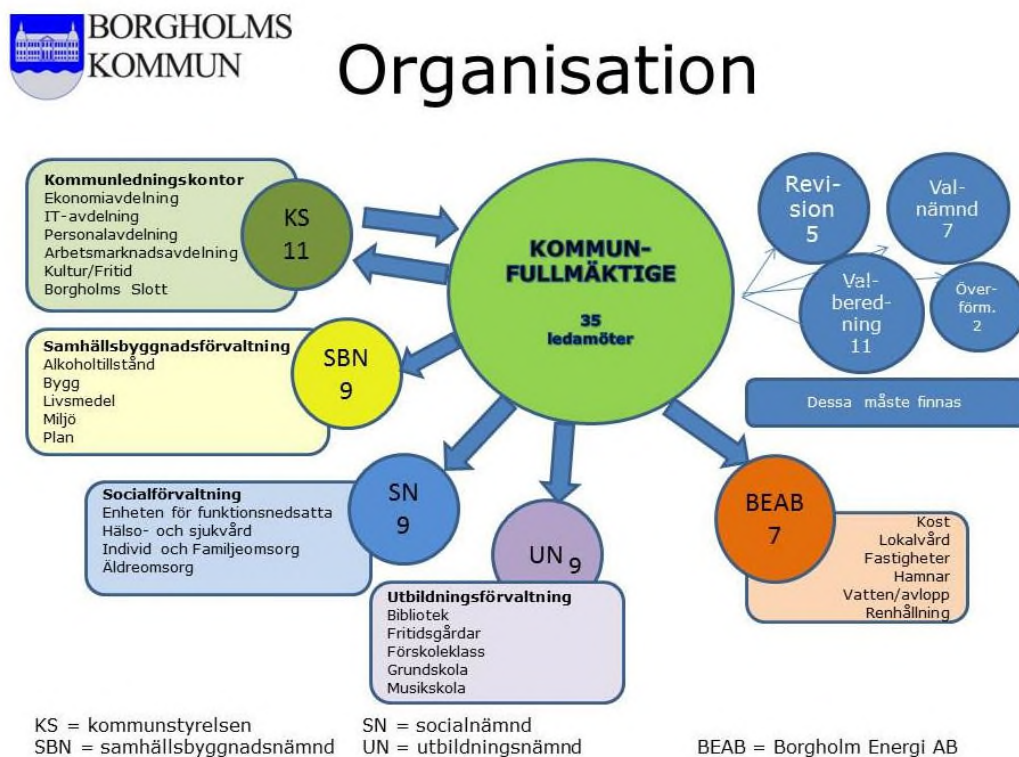
### 1.5.1 *Dokumentation*

Vi har gått igenom bl.a. följande dokumentation i samband med granskningen:

- Budget för 2015
- Bolagsordning och ägardirektiv för Borgholm Energi AB
- Protokoll kommunstyrelsen och Borgholm Energi AB
- Reglemente för kommunstyrelsen
- Ägardirektiv för Borgholm Energi AB
- Bolagsordning för Borgholm Energi AB
- Årsredovisning 2014 för Borgholm Energi AB
- Avtalsunderlag för verksamhetsåret 2015 Gata, Park & Hamnar
- Skötsel och underhållsavtal
- Hamnutredning

## 2 Iakttagelser

### 2.1 Organisation



Figur 1. Organisationsfigur, Borgholms kommun

#### 2.1.1 Reglemente för kommunstyrelsen

Kommunstyrelsens reglemente, 2 §, anger att av kommunstyrelsens övergripande uppgifter ingår att leda arbetet med och samordna utformningen av övergripande och strategiska mål, riktlinjer och ramar för styrningen av hela den kommunala verksamheten samt göra framställningar i målfrågor som inte är förbehållna annan nämnd samt att utöva uppsikt över de kommunala nämndernas och bolagens verksamhet och beslut och säkerställa att kommunen har en väl fungerande internkontroll.

I 4 § framgår att det åligger kommunstyrelsen att ha fortlöpande uppsikt över verksamheten i de företag som kommunen helt eller delvis äger främst vad gäller ändamål, ekonomi, intern kontroll, riskbedömning och efterlevnad av uppställda direktiv, men också i avseende på övriga förhållanden av betydelse för kommunen.

#### 2.1.2 Ägardirektiv för Borgholm Energi AB

Borgholm Energi AB är ett helägt dotterbolag till Borgholm Energi Elnät AB, som i sin tur ägs till 100 % av Borgholms kommun.

I punkt 6. Särskilda ägardirektiv rörande skattefinansierad verksamhet framgår att bolaget genom avtal har uppdrag av beställaren Borgholms kommun att utföra

tjänster inom de skattefinansierade verksamheterna, specificerat som ”Teknisk Service” och omfattas av hamnar, men även av fastighetsförvaltning, gata och park, lokalvård och kost.

### **2.1.3 Bolagsordning för Borgholm Energi AB**

I 3 § bolagsordningen framgår föremålen för bolagets verksamhet, bland annat hamnförvaltning. I 4 § anges ändamålet med bolagets verksamhet som är att erbjuda en heltäckande service inom respektive verksamhetsområde samt trygga infrastrukturen enligt god teknisk praxis och med optimalt resursutnyttjande främja en god försörjning inom berörda områden till konkurrenskraftiga villkor.

### **2.1.4 Ansvarsfördelning**

Ansvarsfördelningen är tydlig så till vida att servicechefen på Borgholm Energi AB ansvarar för driften och har anställt hamnkaptener som arbetar i hamnarna. För övrigt är det många som är inblandade i stora som små frågor från såväl kommunstyrelsen, Borgholm Energi AB:s styrelse och övriga kommunledning.

### **2.1.5 Budget 2015**

I budget år 2015 och investeringsplan finns 7 700 tkr avsatta för hamnar. Ramen för investeringsbudgeten omfattar renovering av Borgholms hamn. I ramjustering är 1 500 tkr avsatta för Borgholms yttre hamn, pirhuvud, plan, enslinje, muddring m.m.

## **2.2 Mål och direktiv**

Vision och kommunstyrelsens mål anges i budget år 2015. Verksamhetsmålen är allmänt formulerade och det framgår inga specifika mål som direkt avser hamnverksamheten i kommunen. Ur ägardirektiven för Borgholm Energi AB framgår att bolaget ska beakta kommunens övergripande strategiska mål, långsiktiga planering och styrning samt policydokument där detta är tillämpligt.

Utöver att bolagets verksamhet regleras av lag och av bolagsordningen, gäller även de direktiv som kommunfullmäktige utfärdat och som är fastställda av bolagets årsstämma. Under punkten 2 i ägardirektiven anges att bolaget är en del i den kommunala organisationen och att bolaget därför ska utföra sin verksamhet så att den långsiktigt bidrar till att främja hållbar utveckling och tillväxt inom kommunen samt utveckla samhällsnyttan inom sin sektor. Det anges också att bolaget i samverkan med kommunen ska arbeta för att realisera visionen samt av kommunfullmäktige beslutade strategiska mål (se nedan).

### **2.2.1 Vision och målsättning**

Visionen för Borgholm uttrycks som Attraktiva, kreativa, hållbara, företagsamma Borgholm.

Verksamhetsmålen är indelade i fyra delar:

- Medborgare
- Verksamhet & process
- Lärande och förnyelse
- Ekonomi

#### Medborgare

- Skapa goda förutsättningar för alla att arbeta, leva och bo i hela kommunen.
- Skapa hög service och tillgänglighet för befintliga och nya företag.
- Skapa möjlighet för lokala företag att delta i kommunens utveckling.
- Skapa förutsättningar för ett rikt och varierat kultur- och fritidsliv.

#### Verksamhet & process

- Skapa förutsättningar för kommunal verksamhet ska kunna drivas av företag eller som personalkooperativ.
- Öka samverkan med andra kommuner i syfte att förbättra verksamheterna.
- Skapa förutsättningar för miljö- och klimatarbete kopplat till långsiktig hållbar tillväxt och innovationer.

#### Lärande & förnyelse

- Utveckla medborgarinflytande, demokrati och jämställdhet.
- Öka barn och ungdomars inflytande och delaktighet samt stärka det förebyggande.
- Arbetet genom samverkan.
- Skapa förutsättningar för en väl fungerande flyktingmottagning.
- Skapa förutsättningar för en väl fungerande kommunal arbetsmarknadspolitisk verksamhet.
- Skapa förutsättningar så att den föreningsdrivna och kommunala kultur- och fritidsverksamheten ska ses som viktiga angelägenheter inom kommunens alla områden.
- Vara en attraktiv arbetsgivare där varje medarbetare har stor betydelse.

#### Ekonomi

- Skapa förutsättningar för verksamheterna att bedrivas med utgångspunkt i samma kostnad som jämförelsebara kommuner.
- Öka samverkan med andra kommuner i syfte att uppnå ökad kostnadseffektivitet.

### ***2.2.2 Borgholm Energi AB:s mål***

Bolagets övergripande mål är allmänt formulerade:

- Borgholm Energi/Elnät AB ska vara ett serviceföretag med kunden i fokus.
- Vi ska vara en god leverantör av servicefunktioner åt kommunen och dess invånare.
- Vi ska skapa förutsättningar för det lokala näringslivet genom att tillhandahålla viktig infrastruktur.

### 2.2.3 Övrigt mål

Vi har i övrigt inte funnit några specifika mål som avser hamnverksamheten vare sig från kommunstyrelsen eller bolaget.

Enligt servicechefen på Borgholm Energi AB är det ett fortsatt fokus på infrastrukturen (se hamnutredning nedan) för att skapa förutsättningar för näringslivet att etablera nya verksamheter i hamnarna och dess närområden. Genom detta öppnar kommunen för nya turistflöden i hamnarna.

#### 2.2.3.1 Uppföljning

I granskningen har vi inte funnit någon dokumentation som redovisar hur uppföljning av hamnverksamheten skett. Servicechefen på Borgholm Energi AB anger att han tidigare har redovisat verksamhet och ekonomi till tidigare VD som sedan dragit det för styrelsen i Borgholm Energi AB som därefter rapporterat till kommunstyrelsen, men att han under de senaste två åren, vad gäller projekt, jobbat i en grupp tillsammans med representanter från kommunens ekonomiavdelning och arkitekterna. Ekonomiansvarig har sedan rapporterat direkt in till kommunstyrelsen.

## 2.3 Hamnverksamheten

Hamnverksamheten sköts av Borgholm Energi AB:s Gata-Park avdelning. Avdelningen har 16 anställda och skötseln omfattar bland annat sju hamnar. Övriga verksamheter som avdelning ansvarar för är bland annat underhåll och skötsel av cirka vägar och gräsytor.

### 2.3.1 Avtal mellan kommunen och Gata-Park

På Borgholms Energi AB:s hemsida anges texten: *”För att göra tydliggöra vad kommunen och kommunens verksamheter får för pengarna som kommunfullmäktige budgeterar behövs avtal. Med tydliga avtal är det också lättare att ändra innehållet i tjänsterna för olika verksamheter efter önskemål. Avtal har upprättats inom kost- och städverksamheten, för varje kommunal enhet, samt för gata, park och hamnar.”*

Avtal har upprättats mellan kommunen och Gata-Park inom Borgholm Energi AB, för att underlätta dialog mellan kommunen och bolaget. Syftet med avtalet är att klargöra vad som ska utföras, vem som har ansvar för beställning och leverans, samt för kostnaderna.

Enligt en redogörelse från servicechefen till styrelsen i Borgholm Energi AB 2015-06-24 (§ 246) har det tidigare varit väldigt otydliga beställningar och krav som har framförts på olika sätt. Avtalet har, enligt servicechefen, gett arbetsro i organisationen och att detta nu sköts mer enhetligt samt att uppdrag som utförs alltid har kostnadstäckning.

Avtalet omfattar löpande drift och underhåll av kommunens hamnar. I bolagets regi drivs hamnarna i Byxelkrok, Böda, Sandvik, Kårehamn, Nabbelund samt delvis Borgholm. Vissa hamnar är utarrenderade till båtklubbar, bl.a. Stora Rörs hamn



samt småbåtshamnen i Borgholm. Åtagandet omfattar alla aktiviteter som ingår i drift av hamn såsom hamntillsyn, städning, renhållning, grönytor och snöröjning samt fakturering av nyttigheter som hamnavgifter m.m. I åtagandet ingår underhåll och skötsel av inseglingsfyrrar till de kommunala hamnarna. Även underhåll och skötsel av prickar ingår i åtagandet.

Avtalet behandlar endast översiktligt de totala kostnaderna för gata, park & hamnar. Totala kostnader som skall täckas (år 2015) är 7 045 tkr, varav hamnarnas driftkostnader utgör 860 tkr.

### 2.3.1.1 Skötsel och underhållsavtal

För perioden 2015-05-01 och resten av år 2015 finns även ett drift- och skötselavtal. Total fast kostnad för ingående verksamhetsåtaganden samt beräknat antal timmar framgår för alla verksamheter förutom hamnverksamheten. I avtalet framgår följande avtalsdelar:

Förbrukningsavtal, beställningsrutiner, priser, uppföljning och utvärdering, fakturering, avtalets giltighetstid och hur tvist skall regleras. Avtalet är inte undertecknat av någon av avtalsparterna (servicechefen, kommunalrådet och kommunchefen).

Ur nedanstående figur framgår avtalstexten.

#### 1.4 Förbrukningsmaterial

Förbrukningsmaterial som är nödvändiga för arbetets utförande ingår i timpriset. Som förbrukningsmaterial är att betrakta exempelvis sopsäckar, enklare redskap, drivmedel för mindre teknisk utrustning mm.

#### 1.5 Beställningsrutiner

- o Utökad behov av service (upp till 5 timmar per vecka) beställs mot offert senast 1 vecka innan behovet uppstår i anvisat formulär. Arbetet påbörjas först när signerad offert är utförarentillhanda.
- o Utökad behov av service (mer än 5 timmar per vecka) beställs mot offert senast 2 veckor innan behovet uppstår i anvisat formulär. Arbetet påbörjas först när signerad offert är utförarentillhanda.
- o Minskat permanent behov av service meddelas skriftligen senast 6 månader innan förändring träder i kraft.
- o Minskat temporärt behov av service (upp till 5 timmar) meddelas skriftligen senast 1 vecka innan förändring träder i kraft.

## 2 Priser

Priset baseras på överenskommen antal timmar enligt beräkning, och är beräknat som ett genomsnitt över året. Priset uppgår till 514,00 kr per timme. Bilagan reglerar parternas åtagande.

### 2.1 Uppföljning och utvärdering

Uppföljningsmöten hålls en gång per år, däremellan om någon av parterna anser det påkallat. Utförarfunktionen ansvarar för att kalla till möte, dagordning och dokumentation. Vid dessa tillfällen ska kontaktpersoner för uppdragsgivare och utförare medverka.

### 2.2 Fakturering

Fakturering av service och underhåll sker månadsvis i efterhand enligt upprättat avtal. Beloppet är 1/12-del av årskostnaden om inte annat anges under punkt 1.3.

## 3 Avtalets giltighet

Avtalet gäller 2015-05-01 – 2015-12-31 med en uppsägningstid av sex månader. Uppsägningen ska vara skriftlig.

### 3.1 Tvist

Tvister mellan parterna i detta avtal hanteras i första hand genom kontaktpersoner i beställar-, respektive utförarorganisationen. I de fall parterna inte kan finna lösning i en eventuell tvist, ska frågan lyftas till bolags- och kommunledning.

Detta avtal har upprättats i två exemplar varav båda parterna tagit varsitt. Jag bekräftar att ovanstående är granskat och godkänt.

*För Utförare*

*För Beställaren*

*För Beställaren*

\_\_\_\_\_  
Hans Johannesson  
Servicechef

\_\_\_\_\_  
Ilko Corkovic  
Kommunalråd

\_\_\_\_\_  
Christina Madeling  
Kommunchef

Figur 2. Utdrag ur skötsel- och underhållsavtal

### 2.3.2 Hamnutredning

Vid styrelsemötet för Borgholm Energi AB 2015-12-16 (§ 341 Dnr 2015/221) informerades styrelsen om genomförd hamnutredning som gjorts av servicechefen för Borgholm Energi AB, på uppdrag av kommunstyrelsens arbetsutskott. Anledningen till uppdraget angavs vid styrelsemötet vara att skapa en långsiktig plan för nödvändiga åtgärder för kommunens hamnar de närmsta fem åren för att undvika att kommunen åter hamnar i en situation där renoverings- och underhållsbehovet blir akut. I utredningen finns en sammanställning av ett antal punkter för varje hamn på vad som behöver åtgärdas i den närmsta framtiden. Utredningen pekar på konkreta åtgärder, när de behöver åtgärdas samt en uppskattad kostnad. Några åtgärder kräver en djupare analys, varför endast en kostnad för analysen är medtagen i utredningen. Styrelseprotokollet är delgett kommunstyrelsen.

Ur nedanstående förteckning framgår redovisade åtgärdsbehov för de närmaste fem åren för var och en av hamnarna.

#### 2.3.2.1 Byxelkrok

- Renovering av servicebyggnad 450 000:- 2016
- Muddring av inre hamnbassäng, ränna och vid piren. 800 000- 1,4 milj. Beroende på trp. sträcka. Mtrl. till sluttäckning av deponi Rullbacka? 2016
- Renovering av träbrygga och landfäste. 200 000:- 2016
- Flytt av återvinningsstation för att ge plats åt ett torg med fler bodar för uthyrning?
- Utbyggnad av hamnplanen 8000 m<sup>2</sup>. 7-20 milj. Grundat på Rambolls beräkningar och helt beroende av egen materialmängd och trp. sträcka. Stäm av med VA om ev. bergmängder från deras projekt på norra Öland. Här kan nyttjas 2500 ton Eon makadam. Vattendom går ut 2021.
- Utbyte Enstavlor. 50 000: - 2016
- Slipvagn. Ta bort och kranbil ersätter. 10 000: -. Renovera 100 000: -
- Dörr till pirhuvud. 7000: - 2016
- Inbyggd sopcontainer med kodlås. 25 000: -
- Polisanmälan olovligt nyttjande av allmän plats. Efterfakturering?
- Albatross. Vräk och efterfakturera tre år? Otydlig Hamnordning, bör uppdateras. Problem med båtvrak som blir liggande. Svårt att avhysa rent juridiskt.
- Felaktigt deklarerade fiskemängder. Efterfakturering?
- Nyttjande av allmän plats, policy för hamnar
- Förstärk stenskoning norra piren i samband med punkt 5. 400 000:-

#### 2.3.2.2 Nabbelund

- Montering av anoder. Medel redan avsatt. 200 000:- 2016
- Förstärka stenskoning mot norr. 75 000: -
- Renovera träbrygga. 50 000: -
- Lyfta frågan om kommunalt vatten.
- ISPS kodning. 30 000: -
- Tömning husbilar. 15 000: -
- Isättningsramp. 20 000: -

### 2.3.2.3 Böda

- Renovering av Servicebyggnad 450 000:-
- Förstärka stenskoning på norra piren samt ny betongbeläggning av norra piren. Sönderspolad. Används flitigt hela dagarna för bad. Stenskoning 125 000:- - Betongbeläggning 35 000:-
- Mittenkajen. Översyn av avkörningsskydd och elarmaturer. 30 000:-
- Södra piren. Ny toppbeläggning 115 000:-
- Östra piren. Renovering av träbrygga och pirhuvud. Brygga 100 000:- - Huvud 150 000:-
- Nya enstavor. 50 000:-
- Reparation av slipvagn och sliphus. 200 000:-
- Fler elplatser och vattenuttag runt husbilsparkeringen?
- Organisera P platserna, grusning, skyltning. 7 000:- 2016
- Anpassa badplatsen för rörelsehindrade. 40 000:- 2016
- Utöka asfaltsytan vid servicehuset. 250 000:- 2017
- Utställningslokal för Mars projektet. Ska även användas för föreningsverksamhet samt inrymma hamnkontor? Henrik Linnarsson. 2016
- Muddring 2017 800 000-1,4 milj. Jämförbart med Byxelkrok
- 10 st. bojstenar med kätting och schacklar. 20 000:- 2016

### 2.3.2.4 Sandvik

- Renovering av servicehus 400 000:- 2016
- Muddring 650 000:- 2016
- Renovering norra träbryggan + belysningspollare med eluttag 8 st. 100 000:- 2016
- Belysningspollare södra träbryggan med eluttag. 6 st. 2016
- Utöka antal räddningsstationer. 2 st. 10 000:- 2016
- Belysning hamninlopp pirhuvuden. 20 000:- 2016
- Bygga in sopstation. 10 000:-
- Byt spolplattan till brunn, tömning husbilar. 15 000:- 2016
- Anpassa träbryggor rörelsehindrade, brygga längs med landsidan. 2017
- Förstärk södra pirhuvudet i basen. Plåt uppfläkt. 200 000:- 2016
- Ta över hela frågan om båtplatser till teknisk service.
- Asfaltering och omsättning av storgatsten på kaj och hamnplan. Asfalt 1300 m<sup>2</sup> 120 000:- alt. 650 m<sup>2</sup> 60 000:- Storgatsten 60 000:-
- Ny vågbrytare , förlängning av norra strandskoningen söderut ca. 80 m. Minskade intäkter vid sydväst( minus 400 båtar i år mot förra pga. blåst.), Flytbryggor slits, 10 000:- per koppling(4 st. bara i år) Utredning: 30 000:- anmälan vattenverksamhet mm. 10 000:-. Fler båtplatser, lugnare hamn. Uppskattat pris. 3 milj.
- Enstavor, sjöfartsverket. 50 000:-
- Strukturera upp P-platserna i hamnen. 40 000:-
- Hammarband 25 m 30 000:-
- Stödmur längst in mot Scenen 12 m: 20 000:-

### 2.3.2.5 Kårehamn

- Toppning av asfaltytor. 60 000:-
- Renovering av slipvagn och sliphus. 200 000:- 2016
- Grusning av parkeringarna vid badet. 25 000:- 2016
- Vägräcke vid parkering, krav från trafikverket. 90 000:- 2016
- Hammarbandet 35 000:- 2016
- Enstavlor, sjöfartsverket. 50 000:-
- Bad/Räddningsstege med ramp 15 000:- 2016
- Långsoffan. 8000:- 2016
- Stenskoning Skansudden. 10 000:-
- Justering av gräsytor Skansudden 10 000:-
- Ställplats på Åkern mitt emot badet. Bygglov 5000:- Anslutningsväg 20 000:-
- Anoder på sponten 200 000:- 2016
- Plåtbeklädnad till Isverket stormskadad 15 000:- BEAB

### 2.3.2.6 Borgholm

- Renovera pirhuvud och pir. 300 000:- 2016
- Förstärk stenskoning, fyll igen innanför tankanläggningen med överskott från Vedkajen och Societetsbryggan. 50 000:- 2016
- Ny betongplatta på yttre piren. 1150 m<sup>2</sup>. Har begärt in pris på betong respektive asfalt.
- Renovera träbryggan, pälverket i dåligt skick.
- Nya enslinjetavlor 50 000:- 2016
- Lös ut alt. säg upp Kenta Sjögren från gamla hamnkantoret och låt båtklubben flytta in där. Kenta har ej levt upp till avtalet under flera år. Flytta båtklubbens gamla hus.
- Säg upp avtalet med båtklubben och omförhandla det så att det enbart gäller klubbhuset. Lämna över ansvaret för båtplatserna till kommunen.
- Brygga mellan Robinson och Sjötorget. 2,3 milj. 2015 Klart
- Hammarband i gamla färjeläget. 30 000:-

### 2.3.2.7 Stora Rör

- Lagning av södra piren. Pågår. Redan avsatt 250 000:- Klart.
- Stenskoning södra piren 350 000:- (Sten från Triangeln?)
- Säg upp avtalet med båtklubben. Omförhandla så att det enbart gäller magasin. Lämna över ansvaret för båtplatserna till teknisk service och anställ hamnkaptan på deltid. In och utgifter på samma ställe.
- Sommaruppställning båtvagnar alt. Parkering. 40 000:-
- Toppning av asfalt samt linjemarkering. 200 000:-
- Muddring och avgränsande brygga mot badet. 2,2 milj.
- Vattentoa till badet. 75 000:-
- Båtplatsbryggor. 2,2 milj.
- Spolplatta för båttvätt. 80 000:-
- Kulvertering för vattengenomströmning. 40 000:-
- Gjuten brygga 40 000:-

Sammanfattning av kostnadsbehov per hamn enligt hamnutredningen i tkr:

Hamn	Uppskattad kostnad/intervall
Byxelkrok	9 042 – 30 442
Nabbelund	390
Böda	2 372 – 3 772
Sandvik	4 875
Kårehamn	743
Borgholm	2 730
Stora Rör	5 475
<b>Totalt</b>	<b>25 627 – 48 427</b>

Flera poster är inte kostnadsberäknade eller tidsatta. Till år 2016 är kostnader upptagna till 6 492 – 7 892 tkr. För år 2017 1 050 – 2 450 tkr. Kostnader som inte är specificerade gällande årtal uppgår till 18 085 – 38 085 tkr. Det finns ingen konsekvensanalys om föreslagna åtgärder i hamnutredningen inte genomförs.

### *Risker*

Vi har i granskningen inte funnit någon dokumentation som anger någon risk- eller sårbarhetsanalys för hamnverksamheten. Hamnutredningen anger åtgärder för respektive hamn som bör åtgärdas tillsammans med kostnadsförslag och tidpunkter. För vissa åtgärder hänvisas till att mer detaljerade analyser bör genomföras. Skälet till de föreslagna åtgärderna anges i hamnutredningen vara ”för att undvika att vi åter hamnar i en situation där renoverings- och underhållsbehovet springer ifrån oss”. Vi har inte funnit uppgifter på kommunstyrelsens ställningstagande eller kommentarer till vad som anges i hamnutredningen. Servicechefen på Borgholm Energi AB anger att det finns identifierade risker och att respektive hamnkaptan rapporterar om dessa till honom och att han åtgärdar dem.

## 3 Revisionell bedömning

### 3.1 Revisionsfråga

**Har kommunstyrelsen och Borgholm Energi AB säkerställt att hamnverksamheten sköts på ett ändamålsenligt och ekonomiskt tillfredsställande sätt?**

Vi bedömer att kommunstyrelsen och Borgholm Energi AB inte har säkerställt att hamnverksamheten sköts på ett ändamålsenligt och ekonomiskt tillfredsställande. Detta grundar vi på att det inte finns någon tydlig strategi eller målbild för kommunens hamnverksamhet, exempel på detta är beslut fattade avseende Nabbelund och Borgholms hamn.

Detta medför även att uppföljningen av verksamheten har brister. Vidare bedömer vi att ansvarsfördelningen och organisationen inte är tydligt definierad. Såväl driftsom investeringsbudget är inte tillräckligt tydligt uttalad. Verksamhetens kostnader präglas enligt vår bedömning av kortsiktighet beroende på att det inte finns någon tydlig och långsiktig strategi eller målbild. Den genomförda hamnutredningen beskriver inte eventuella risker i ett långsiktigt perspektiv. Utredningen behöver också kompletteras med en konsekvensanalys, om inte redovisade åtgärdsförslag genomförs.

### 3.2 Bedömningar mot kontrollmål

Kontrollmål	Kommentar
Är ansvarsfördelning och organisation av hamnverksamheten ändamålsenlig?	<p><b>Ej uppfyllt</b></p> <p>Vår bedömning är att det finns en otydlighet som påverkar verksamhetens driftansvar genom otydlig ansvarsfördelning. Avtal är inte undertecknat och fastställt av båda parter.</p> <p>Hamnverksamheten bedrivs i Borgholm Energi AB:s regi. Granskningen visar att kommunstyrelsen i viss omfattning utövar en direkt styrning av hamnverksamheten, vilket gör ansvarsfördelningen otydlig.</p>
Fungerar den interna samordningen mellan Borgholm Energi AB och kommunstyrelsen på ett effektivt sätt?	<p><b>Delvis uppfyllt</b></p> <p>Vår bedömning är att den interna samordningen mellan Borgholm Energi AB och kommunstyrelsen inte helt fungerar tillfredsställande.</p> <p>Vi grundar denna bedömning på att avtalet inte är fastställt av båda parter samt att beslut fattas både i kommunstyrelsen och Borgholm Energi AB avseende hamnverksamheten.</p>

---

Är målen på kort och lång sikt för hamnverksamheten tydligt definierade?	<b>Ej uppfyllt</b> Vår bedömning är att mål för hamnverksamheten saknas. Vi grundar denna bedömning på det ur granskade styrdokument inte finns några specifika mål för hamnverksamheten.
Är drift- och investeringsbudget för hamnverksamheten tydligt uttalad i budgeten för år 2015??	<b>Delvis uppfyllt</b> Vår bedömning är att budget för hamnverksamheten inte är tillräckligt tydligt uttalad i budget för år 2015, då budgetposten inte är specificerad.
Följs hamnverksamheten upp i kommunstyrelsen och i Borgholm Energi både avseende verksamhet och ekonomi?	<b>Ej uppfyllt</b> Vår bedömning är att det är otydligt hur verksamhet och ekonomi för hamnverksamheten följs upp. Vi har inte granskningen funnit någon spårbarhet i hur uppföljningen sker.
Har risker identifierats inom hamnverksamheten och i så fall hur hanteras dessa?	<b>Delvis uppfyllt</b> Vår bedömning är att hamnutredningen delvis identifierar risker som åtgärdsbehov.  Vi har inte funnit någon uppgift om ställningstagande från varken Borgholm Energi AB eller kommunstyrelsen till vad som framgår ur hamnutredningen, trots omfattande åtgärder och stora kostnadsbedömningar. Vidare saknas konsekvensanalyser om inte åtgärderna vidtas.

---

2016-02-16

Stefan Karlsson

Pär Sturesson

---

Projektledare

---

Uppdragsledare