

KALLELSE**Socialnämnden**

Plats och tid för
sammanträdet

Havsörnen, Borgholm, 2020-01-29, klockan 13:00

Lars Ljung
Ordförande

/

Therese Åhlander
Sekreterare
880 95

Utses att justera:

.....

Plats och tid för
justeringen:

i Borgholm/..... 2020

	ÄRENDEN		Sid
1	Upprop		
2	Nyttillkomna ärenden		
3	Godkännande av dagordningen		
4	Anmälan om jäv		
5	Val av justerare		
6	Val av ledamöter till socialnämndens arbetsutskott och socialnämndens individutskott.	2019/1 700	3 - 4
7	Information från socialchef 2020	2020/2 700	5
8	Budgetuppföljning 2019	2019/13 792	6
9	Måltidssituationen inom äldreomsorgen, delredovisning av uppdrag från beredningen "Sveriges bästa äldreomsorg".	2019/138 730	7 - 11
10	Lokalt kollektivavtal gällande AST, akademisk specialisttjänstgöring för sjuksköterska	2020/4 730	12 - 15
11	Återbruk (Fåken) i fd Ölandslegos lokaler, konsekvensanalys	2019/92 700	16 - 26
12	Behov av bostad med särskild service enligt LSS gruppbostad bilaga 1	2020/6 730	27 - 30
13	Behov av byggnation av äldreboende.	2020/5 730	31 - 34
14	Uppföljning av ekonomisk åtgärdsplan.	2019/13 792	35



§ 1

Dnr 2019/1 700 SN

Val av ledamöter till socialnämndens arbetsutskott och socialnämndens individutskott.

Beslut

Socialnämndens arbetsutskott föreslår socialnämnden besluta

att välja Marie Johansson (S) som ersättare i socialnämndens arbetsutskott och individutskott under tiden 2020-01-15—2022-12-31

Ärendebeskrivning

Jennie Engstrand (S) avsäger sig i e-post 2019-11-25 sitt politiska uppdrag som ledamot i socialnämnden.

Kommunfullmäktige beslutade 191209, § 239;

att godkänna Jennie Engstrands avsägelse från uppdraget som ledamot i socialnämnden.

att välja Marie Johansson (S) till ny ledamot i socialnämnden under tiden 2019-12-10—2022-12-31.

att välja Jennie Engstrand (S) till ny ersättare i socialnämnden under tiden 2019-12-10-2022-12-31.

Beslutsunderlag

Beslut från kommunfullmäktige, 191209, § 239

Skickas till

Socialnämnden



§ 239

Dnr 2018/218 116 KS

Avsägelse samt fyllnadsval politiska uppdrag 2019-2022; ledamot socialnämnden

Beslut

Kommunfullmäktige beslutar

- att godkänna Jennie Engstrands avsägelse från uppdraget som ledamot i socialnämnden.
- att välja Marie Johansson (S) till ny ledamot i socialnämnden under tiden 2019-12-10—2022-12-31.
- att välja Jennie Engstrand (S) till ny ersättare i socialnämnden under tiden 2019-12-10-2022-12-31.

Ärendebeskrivning

Jennie Engstrand (S) avsäger sig i e-post 2019-11-25 sitt politiska uppdrag som ledamot i socialnämnden.

Beslutsunderlag

Avsägelse.

Dagens sammanträde

Socialdemokraterna föreslår Marie Johansson som ny ledamot i socialnämnden och Jennie Engstrand som ny ersättare.

Skickas till

HR-avdelningen
Socialförvaltningen
Vald ledamot/ersättare



§ 2

Dnr 2020/2 700 SN

Information från socialchef 2020

Beslut

Socialnämndens arbetsutskott beslutar
att lämna över informationen till socialnämnden.

Ärendebeskrivning

Anna Hasselbom Trofast, socialchef informerar:

- Två enhetschefer är sjukskrivna under en längre period.
- Rekrytering av Myndighetschef och enhetschef för AME/FÖS pågår.

Skickas till

Socialnämnden



§ 3

Dnr 2019/13 792 SN

Budgetuppföljning december 2019, muntlig redovisning

Beslut

Socialnämndens arbetsutskott beslutar

att uppdra till socialchefen att till budgetarbetet 2021 ta fram konsekvens- och analysunderlag till de ökade kostnaderna för försörjningsstödet och placeringarna på individ- och familjeomsorgen.

Ärendebeskrivning

My Nilsson, ekonom informerar om det preliminära resultatet för bokslutet 2019.

Diskussioner förs om placeringar inom individ- och familjeomsorgen, kostnaderna inom försörjningsstöd samt ökade kostnader inom hemtjänsten.



§ 4

Dnr 2019/138 730 SN

Måltidssituationen inom äldreomsorgen, delredovisning av uppdrag från beredningen "Sveriges bästa äldreomsorg".

Beslut

Socialnämndens arbetsutskott förslår socialnämnden besluta att godkänna policyn gällande måltidsituationen inom äldreomsorgen

Ärendebeskrivning

Kommunstyrelsen beslutade den 19 augusti 2019 att ge äldregruppen i uppdrag att lämna förslag på utvecklingsmöjligheter gällande måltidsmiljöerna på boende samt Träffpunkt. Detta är en del av de beslut som beredningen för "Sveriges bästa äldreomsorg" kommit fram till.

Beslutsunderlag

Policy framtagen i samverkan med Borgholms kommuns äldregrupp.

Bedömning

Inför äldreomsorgsplanen behövs en policy för måltider och måltidssituationen. Policyn innefattar både vägledning för att uppnå en god måltidssituation samt utvecklingsmöjligheter.

Skickas till

Socialnämnden

Måltidssituationen inom äldreomsorgen.

De gemensamma måltiderna för äldre är den stund på dygnet som har stor betydelse för den egna hälsan samt möjligheten till social samvaro och tillfälle till att bryta isolering.

På vård och omsorgsboende är det framförallt viktigt att skapa en lugn, trygg miljö för omsorgstagarna. Detta möjliggörs genom att:

- Personalen sitter ner vid det gemensamma bordet.
- Vid särskilda behov kan man med fördel möblera med fler mindre bord där omsorgstagaren ges en större valmöjlighet att välja måltidssällskap.
- De som vill och kan, får ta sin mat själva, eller med stöd, från serveringsfat eller dylikt. Man kan med fördel ha en serveringsvagn att servera ifrån. Detta ger ett trevligare intryck och ökar möjligheten för omsorgstagaren att välja vad man vill äta.
- Dukning sker tillsammans med omsorgstagaren och det är viktigt att omsorgstagaren görs delaktig i aktiviteterna kring måltiden. Skillnad görs på vardag och helg i dukningen med fina servetter, glas och blommor.
- För de omsorgstagare som är i behov av timbal kost, är det viktigt att kosten ser lockande ut och väcker en ökad aptit hos omsorgstagaren. Detta kan möjliggöras genom en bättre färgsättning och avgränsning av portionen. Vid kognitiva hinder kan man med fördel visa en bild, från ex. en läsplatta, på den mat som serveras.
- För att måltidsituationerna ska bli en trevlig samvaro för omsorgstagaren ska det enskilda behovet samt instruktionen dokumenteras i den enskildes genomförandeplan. Denna uppgift tillhör omsorgstagarens kontaktman.

Inom Träffpunktsverksamheterna:

- På vardagar finns det idag möjlighet till gemensam lunch på Träffpunkt Solrosen samt på Åkerbohemmet. Denna verksamhet riktar sig till personer i ordinärt boende och är inte biståndsbedömd.
- Många utav Träffpunkten Solrosens lunchgäster har insatsen beredning/tillagning av måltider genom hemtjänsten på helger och röda dagar.
- I Löttorp schemaläggs hemtjänstpersonalen i träffpunktslokalen varje dag, även helger, för lunchservering, vilket har visat på positiva resultat i kvalitetsregister när det gäller risk för undernäring. Responsen från besökarna är mycket positiv och det blir dessutom en gemensam aktivitet där man hjälps åt med förberedelse inför måltid.

Utvecklingsmöjligheter:

- Äldregruppen föreslår att utöka lunchservering på olika mötesplatser till de som har den aktuella insatsen samt för de som är intresserade av att äta sin måltid tillsammans. Utökningen skulle gälla alla dagar och eventuellt på flera orter. Förslag på mötesplatser för gemensam lunchservering:
 - Köpingsvik, Soldalen
 - Runsten, Runstens förskola
 - Rälla, Rällaskolan.

Äldregruppen

Datum
2019-12-09

Godkänd/ansvarig

Utgåva

Måltidssituationen inom äldreomsorgen.

De gemensamma måltiderna för äldre är den stund på dygnet som har stor betydelse för den egna hälsan samt möjligheten till social samvaro och tillfälle till att bryta isolering.

På vård och omsorgsboende är det framförallt viktigt att skapa en lugn och trygg miljö för omsorgstagarna. Detta möjliggörs genom att:

- Personalen sitter ner vid det gemensamma bordet.
- Vid särskilda behov kan man med fördel möblera med fler mindre bord där omsorgstagaren ges en större valmöjlighet att välja måltidssällskap.
- De som vill och kan, får ta sin mat själva, eller med stöd, från serveringsfat eller dylikt. Man kan med fördel ha en serveringsvagn att servera ifrån. Detta ger ett trevligare intryck och ökar möjligheten för omsorgstagaren att välja vad man vill äta.
- Dukning sker tillsammans med omsorgstagaren och det är viktigt att omsorgstagaren görs delaktig i aktiviteterna kring måltiden. Skillnad görs på vardag och helg i dukningen med fina servetter, glas och blommor.
- För de omsorgstagare som är i behov av timbalkost, är det viktigt att kosten ser lockande ut och väcker en ökad aptit hos omsorgstagaren. Detta kan möjliggöras genom en bättre färgsättning och avgränsning av portionen. Vid kognitiva hinder kan man med fördel visa en bild, från ex. en läsplatta, på den mat som serveras.
- För att måltidsituationerna ska bli en trevlig samvaro för omsorgstagaren ska det enskilda behovet samt instruktionen dokumenteras i den enskildes genomförandeplan. Denna uppgift tillhör omsorgstagarens kontaktman.

Inom Träffpunktsverksamheterna:

- På vardagar finns det idag möjlighet till gemensam lunch på Träffpunkt Solrosen och på Åkerbohemmet. Denna verksamhet riktar sig till personer i ordinärt boende och är inte biståndsbedömd.
- Många utav Träffpunkten Solrosens lunchgäster har insatsen beredning/tillagning av måltider genom hemtjänsten på helger och röda dagar.
- I Löttorp schemaläggs hemtjänstpersonalen i träffpunktslokalen varje dag, även helger, för lunchservering, vilket har visat på positiva resultat i kvalitetsregister när det gäller risk för undernäring. Responsen från besökarna är mycket positiv och det blir dessutom en gemensam aktivitet där man hjälps åt med förberedelse inför måltid.

Utvecklingsmöjligheter:

- Äldregruppen föreslår att utöka lunchservering på olika träffpunkter till de som har den aktuella insatsen samt för de som är intresserade av att äta sin måltid tillsammans. Utökningen skulle gälla alla dagar och eventuellt på flera orter. Förslag på nya träffpunkter för gemensam lunchservering:
 - Köpingsvik, Soldalen
 - Runsten, Runstens skola
 - Rälla, Rällaskolan.

Äldregruppen



§ 5

Dnr 2020/4 730 SN

Lokalt kollektivavtal gällande AST, akademisk specialisttjänstgöring för sjuksköterska

Beslut

Socialnämndens arbetsutskott föreslår socialnämnden besluta att godkänna det lokala kollektivavtalet.

Ärendebeskrivning

Borgholms kommun ska leda utvecklingen och delta i att lösa utmaningarna för framtidens vård och omsorg. En del i den utvecklingen är att ytterligare höja kompetensen för den hälso- och sjukvård och omvårdnad som ges till medborgarna i Borgholms kommun. För att möta framtida behov inrättas utbildningsanställning för akademisk specialisttjänstgöring för sjuksköterskor. Detta ska stimulera till att fler sjuksköterskor genomgår specialistutbildning.

Beslutsunderlag

Lokalt kollektivavtal mellan Borgholms kommun och Vårdförbundet

Skickas till

Socialnämnden



Handläggare
Maria Svanborg
Verksamhetschef ÄO/HSV

TJÄNSTESKRIVELSE

Datum
2020-01-08

Beteckning

1 (1)

Ert datum

Er beteckning

Till [skriv instans här]

Lokalt kollektivavtal gällande AST, akademisk specialisttjänstgöring för sjuksköterska

Förslag till beslut

att godkänna det lokala kollektivavtalet.

Ärendebeskrivning

Borgholms kommun ska leda utvecklingen och delta i att lösa utmaningarna för framtidens vård och omsorg. En del i den utvecklingen är att ytterligare höja kompetensen för den hälso- och sjukvård och omvårdnad som ges till medborgarna i Borgholms kommun. För att möta framtida behov inrättas utbildningsanställning för akademisk specialisttjänstgöring för sjuksköterskor. Detta ska stimulera till att fler sjuksköterskor genomgår specialistutbildning.

Beslutsunderlag

Se bilaga 1: Lokalt kollektivavtal mellan Borgholms kommun och Vårdförbundet

Maria Svanborg
Verksamhetschef ÄO/HSV

Skickas till

Klicka här för att ange text.

Lokalt kollektivavtal rörande om AST akademisk specialisttjänstgöring för sjuksköterska

§1

Borgholms Kommun har behov av en långsiktig personal- och kompetensplanering, såväl ur ett individuellt som ur ett verksamhetsmässigt perspektiv. Kompetensutveckling för sjuksköterskor är av stor betydelse för att nå kommunens övergripande mål. Att kunna attrahera, rekrytera och behålla kompetenta medarbetare är en viktig strategisk fråga för Borgholms Kommun. Utbildningsanställningar AST syftar till att stimulera och möjliggöra kompetensutveckling som kommer såväl medarbetare som verksamhet till godo. Målet är att möta framtida behov av kvalificerad personal gällande sjuksköterskor.

§2

Avtalet gäller tillsvidareanställda sjuksköterskor som läser specialistutbildning

§3

Parterna är överens om lokalt kollektivavtal om AST: akademisk specialisttjänstgöring för sjuksköterska enligt bilaga 1.

Avtalet gäller tills vidare fr.o.m. 20200101 med en ömsesidig uppsägningstid på 6 månader.

§4

Förhandlingen förklaras avslutade denna dag

Justeras

Ann Nilsson
HR-chef

Michelle Dobos Sandell
Vårdförbundet

Lokalt kollektivavtal gällande AST akademisk specialisttjänstgöring för sjuksköterska, Bilaga 1

För medarbetare som antas till utbildningsanställning AST gäller följande anställningsvillkor:

1. För att kunna erbjudas utbildningsanställning AST är förutsättningen att medarbetaren är behörig och blivit antagen till specialistutbildningen.
2. Inför varje antagning till specialistutbildning vid universitet/högskola fattar kommunen beslut om hur många utbildningsanställningar som ska inrättas. Detta beslut grundas dels på budgeterade medel och dels på kompetensbehovet i kommunens verksamheter. Vidare klargörs innehåll i och förväntningar på kommande tjänst.
3. Anställningen omfattas av det vid varje tidpunkt gällande centrala kollektivavtalet samt aktuella lokala kollektivavtal inom Borgholms Kommun.
4. Anställningen är i grunden en tillsvidareanställning som sjuksköterska med placering på en utbildningsanställning under utbildningstiden.
5. Tjänstgöringen fördelas med viss del studier och resterande del som tjänstgörande sjuksköterska utifrån personens och verksamhetens förutsättningar. Tjänstgöring som sjuksköterska förläggs på av arbetsgivaren tilldelad arbetsplats och med tilldelade arbetsuppgifter inom ramen för anställningsavtalet samt utbildningen.
6. Månadslön betalas ut både för den kliniska tjänstgöringsdelen och för studiedelen. Anställningen ingår i den årliga löneöversynen i enlighet med gällande kollektivavtal.
7. Medarbetaren erhåller utöver lön också ersättning för studierlitteratur motsvarande 3000 kr/helår eller 1500 kr/termin om inte relevant litteratur finns på arbetsplatsen. Inköpt litteratur tillhör arbetsplatsen.
8. Under studieuppehåll (t.ex. sommaren) tjänstgör medarbetaren som ordinarie sjuksköterska, på den av arbetsgivaren tilldelade arbetsplatsen.

Efter genomförd utbildning gäller:

9. Utbildningen betraktas som fullföljd när intyg om rätt att få kalla sig specialistsjuksköterska utfärdats av socialstyrelsen. Detta intyg ska lämnas till arbetsgivaren och därefter placeras medarbetaren omgående på anställning som specialistsjuksköterska.
10. Efter fullföljd utbildning förs dialog om hur specialistkunskapen bäst integreras/tillvaratas i verksamheten.

Vid avbruten utbildning gäller:

11. Den anställde lämnar utbildningsanställningen.
12. Den anställde placeras som sjuksköterska enligt gällande anställningsavtal inom Borgholms Kommuns verksamheter.
13. Ingen återbetalning krävs av medarbetaren.



§ 6

Dnr 2019/92 700 SN

Återbruk (Fåken) i fd Ölandslegos lokaler, konsekvensanalys.

Beslut

Socialnämndens arbetsutskott förslår socialnämnden besluta att överlämna skriveslen till kommunstyrelsen

Ärendebeskrivning

Under flera år har behovet av ett återbruk med insatser/aktiviteter runt detta lyfts. Förberedelser med BEAB är nu gjorda för att öppna upp för inlämning av material för återbruk på återvinningsstationerna Böda och Kalleguta samt på sikt insamling av material i en framtida fritidsbank där verksamheten kan vara delaktig i reparation och underhåll av material.

Återbruket är planerat att starta på Per Lindströms väg där Ölandslego tidigare haft sin verksamhet. Lokalen är i stort behov av renovering för att vara ändamålsenlig samt uppfylla kraven för en god arbetsmiljö. Ett återbruk bidrar dessutom till miljövinster i enlighet med Agenda 2030.

Vår samverkanspart Arbetsförmedlingen med flera andra samhällsaktörer har under en längre tid efterfrågat platser för deltagare som har utökat behov av stöd och kontinuerlig handledning för att stärkas och klara kraven som ställs på öppna arbetsmarknaden. Möjligheten att göra arbetsförmågebedömningar är väldigt begränsad eftersom vi inte alltid kan erbjuda för personer lämpliga arbetsuppgifter i vår egen verksamhet. Inom verksamheten finns idag möjlighet till arbetsträning/praktik/arbete inom naturvård, lättare träarbeten, bilvård samt begränsade möjligheter inom café Ekbacka. De flesta arbetsuppgifterna är fysiskt tunga och arbetssituationen kräver att personerna är relativt självgående, ha språkkunskaper nog att kunna ta till sig instruktioner och arbeta i grupp.

De olika insatserna som kan göras i lokalen och runt återbruket är en viktig del för att öka möjligheten till självförsörjning för nyanlända, ungdomar och andra personer som står långt från arbetsmarknaden. Behovet av att få igång verksamhet i lokalen är stort och beslut om uppstart av renovering och anpassning behöver därför ske utan fördröjning för att förhindra att kostnaderna för ekonomiskt bistånd ökar samt motverka missbruksproblematik samt den fysiska och psykiska ohälsa som utanförskap kan leda till.

Uppstart av de nya aktiviteterna i lokalen och i återbruket görs med befintlig personal. Skiss över befintlig och planerad verksamhet bifogas i bilaga.

Konsekvensanalys

Om vi inte har möjlighet att anordna insatser via återbruket för de som står långt från arbetsmarknaden kan det få stora ekonomiska konsekvenser.

De insatser/aktiviteter som finns att erbjuda i dag är inte tillräckliga för att möta behovet hos målgruppen och för att öka möjligheten till inträde på arbetsmarknaden.

Justerandes sign

Utdragsbestyrkande



SOCIALNÄMNDENS ARBETSUTSKOTT

Sammanträdesdatum
2020-01-15

Paragraf
6

Det behövs aktiviteter såväl för de ungdomar som är inom det kommunala aktivitetsansvaret (KAA), som för nyanlända och andra utsatta grupper, där vår samverkan med Arbetsförmedlingen är en viktig del och ett nav för att hitta rätt väg och möjligheter för den enskilde till anställningar med olika ekonomiska stöd. Möjligheten att göra arbetsförmågebedömningar som ligger till grund för vidare arbete är idag väldigt begränsad eftersom vi inte alltid kan erbjuda för personerna lämpliga arbetsuppgifter i vår egen verksamhet. Det saknas i dag aktiviteter som riktar sig till både kvinnor och män i tillräcklig utsträckning, vilket missgynnar främst kvinnor som får det svårare att ta plats på arbetsmarknaden.

För att stärka de som har lång väg in i arbetslivet behövs olika aktiviteter för att hitta en väg till sysselsättning och egen försörjning, vilket de aktiviteter som kan anordnas inom lokalen samt i själva återbruket kan bidra till.

Insatserna är en väldigt viktig pusselbit för helhetsbilden. Där kan djupare kartläggning av individens språknivå, kompetens och matchning mot arbetsgivares behov göras kombinerat med språkträning, olika jobbförberedande insatser samt hälsofrämjande aktiviteter för att motivera till utveckling. Behovet av aktiviteter som stärker svenska språket är stort. I dagsläget har ca 30 vuxna i försörjningsstöd så bristfälliga språkkunskaper att det blir svårt att matcha mot arbetsmarknaden.

Kraven för en god arbetsmiljö går idag inte att uppnå fullt ut i nuvarande lokaler, då befintliga personalutrymmen är undermåliga, endast en dusch i användbart skick finns samt att tvättmöjligheter för arbetskläder saknas. Ventilationen är i dåligt skick och kräver en större åtgärd. De arbetskläder som används av personalen inom naturvård kan inte tas hem och tvättas i vanlig maskin utan kräver kraftigare industri-tvättmaskin, vilket gör att det riskerar bli ett hygienproblem.

Under perioden januari-november 2019 betalades det ut 5 849 000 kr i ekonomiskt bistånd. Kostnaden för ett hushåll med ekonomiskt bistånd kan uppnå till 12 000 kr/månad och i vissa undantagsfall mer. Under december 2019 inkom ca 110 ansökningar om försörjningsstöd varav 70 bifölls.

De 40 hushåll som fick avslag på sin ansökan är väldigt utsatta ekonomiskt och riskera att hamna i fattigdom. Varje person ut i självförsörjning är en vinst såväl ekonomiskt som psykosocialt. Ett scenario med 20 personer som kommer ut i självförsörjning ger en årsvinst på 2 880 000 kr i utbetalat försörjningsstöd om man beräknar på 12 000 kr/ månad i bistånd.

Antalet individer som är beroende av ekonomiskt bistånd riskerar att öka drastiskt om inte något görs för att underlätta ingång på arbetsmarknaden.

Utan åtgärder som leder till självförsörjning kommer kostnaderna för ekonomiskt bistånd att öka betydligt, precis som det utanförskap som drabbar hela familjen med fysisk och psykisk ohälsa som följd.

I de hushåll som är beroende av ekonomiskt bistånd finns i dag 53 barn. Barn som växer upp i socialt utanförskap riskerar enligt UNICEF att hamna i en negativ spiral som är svår att bryta. Bristande möjligheter till delaktighet och inflytande riskerar att skapa en känsla av frustration och hopplöshet, vilket i sin tur ökar risken för negativ utveckling på sikt. Barn i socialt utanförskap har exempelvis sämre förutsättningar att utvecklas i takt med jämnåriga. De löper högre risk att drabbas av bland annat ohälsa, sociala problem, läs- och skrivsvårigheter, våld, mobbning, ungdomskriminalitet, arbetslöshet, fattigdom, diskriminering. En av grundtankarna i barnkonventio-

Justerandes sign

Utdragsbestyrkande



SOCIALNÄMNDENS ARBETSUTSKOTT

Sammanträdesdatum
2020-01-15

Paragraf
6

nen, som från och med 2020-01-01 är lag Sverige, är att barn har fullt och lika människovärde och ska ha tillgång till sina rättigheter utan undantag eller diskriminering.

Konsekvenserna för barn som växer upp med föräldrar i fattigdom med en eller flera vuxna i familjen som inte går till ett arbete kan bli stora och riskerar att utgöra en stor kostnad för samhället i framtiden om inget görs.

Skickas till
Socialnämnden



Socialnämnden

Renovering av fastigheten Hammaren 9

Förslag till beslut

att överlämna skrivelsen till kommunstyrelsen

Sammanfattning av ärendet

Under flera år har behovet av ett återbruk med insatser/aktiviteter runt detta lyfts. Förberedelser med BEAB är nu gjorda för att öppna upp för inlämning av material för återbruk på återvinningsstationerna Böda och Kalleguta.

Återbruket är planerat att starta på Per Lindströms väg där Ölandslego tidigare haft sin verksamhet. Lokalen är i stort behov av renovering för att vara ändamålsenlig samt uppfylla kraven för en god arbetsmiljö. Ett återbruk bidrar dessutom till miljövinster i enlighet med Agenda 2030.

Vår samverkanspart Arbetsförmedlingen med flera andra samhällsaktörer har under en längre tid efterfrågat platser för deltagare som har utökat behov av stöd och kontinuerlig handledning för att stärkas och klara kraven som ställs på öppna arbetsmarknaden. Möjligheten att göra arbetsförmågebedömningar är väldigt begränsad eftersom vi inte alltid kan erbjuda för personer lämpliga arbetsuppgifter i vår egen verksamhet. Inom verksamheten finns idag möjlighet till arbetsträning/praktik/arbete inom naturvård, lättare träarbeten, bilvård samt begränsade möjligheter inom café Ekbacka. De flesta arbetsuppgifterna är fysiskt tunga och arbetssituationen kräver att personerna är relativt självgående, ha språkkunskaper nog att kunna ta till sig instruktioner och arbeta i grupp.

De olika insatserna som kan göras i lokalen och runt återbruket är en viktig del för att öka möjligheten till självförsörjning för nyanlända, ungdomar och andra personer som står långt från arbetsmarknaden. Behovet av att få igång verksamhet i lokalen är stort och beslut om uppstart av renovering och anpassning behöver därför ske utan fördröjning för att förhindra att kostnaderna för ekonomiskt bistånd ökar samt motverka missbruksproblematik samt den fysiska och psykiska ohälsa som utanförskap kan leda till.

Uppstart av de nya aktiviteterna i lokalen och i återbruket görs med befintlig personal. Skiss över befintlig och planerad verksamhet bifogas i bilaga.

TJÄNSTESKRIVELSE

Datum	Beteckning	2 (3)
2020-01-08	[Dnr]	
Ert datum	Er beteckning	

Konsekvensanalys

Om vi inte har möjlighet att anordna insatser via återbruket för de som står långt från arbetsmarknaden kan det få stora ekonomiska konsekvenser.

De insatser/aktiviteter som finns att erbjuda i dag är inte tillräckliga för att möta behovet hos målgruppen och för att öka möjligheten till inträde på arbetsmarknaden. Det behövs aktiviteter såväl för de ungdomar som är inom det kommunala aktivitetsansvaret (KAA), som för nyanlända och andra utsatta grupper, där vår samverkan med Arbetsförmedlingen är en viktig del och ett nav för att hitta rätt väg och möjligheter för den enskilde till anställningar med olika ekonomiska stöd. Möjligheten att göra arbetsförmågebedömningar som ligger till grund för vidare arbete är idag väldigt begränsad eftersom vi inte alltid kan erbjuda för personerna lämpliga arbetsuppgifter i vår egen verksamhet. Det saknas i dag aktiviteter som riktar sig till både kvinnor och män i tillräcklig utsträckning, vilket missgynnar främst kvinnor som får det svårare att ta plats på arbetsmarknaden.

För att stärka de som har lång väg in i arbetslivet behövs olika aktiviteter för att hitta en väg till sysselsättning och egen försörjning, vilket de aktiviteter som kan anordnas inom lokalen samt i själva återbruket kan bidra till. Insatserna är en väldigt viktig pusselbit för helhetsbilden. Där kan djupare kartläggning av individens språknivå, kompetens och matchning mot arbetsgivares behov göras kombinerat med språkträning, olika jobbförberedande insatser samt hälsofrämjande aktiviteter för att motivera till utveckling. Behovet av aktiviteter som stärker svenska språket är stort. I dagsläget har ca 30 vuxna i försörjningsstöd så bristfälliga språkkunskaper att det blir svårt att matcha mot arbetsmarknaden.

Kraven för en god arbetsmiljö går idag inte att uppnå fullt ut i nuvarande lokaler, då befintliga personalutrymmen är undermåliga, endast en dusch i användbart skick finns samt att tvättmöjligheter för arbetskläder saknas. Ventilationen är i dåligt skick och kräver en större åtgärd. De arbetskläder som används av personalen inom naturvård kan inte tas hem och tvättas i vanlig maskin utan kräver kraftigare industritvättmaskin, vilket gör att det riskerar bli ett hygienproblem.

Under perioden januari-november 2019 betalades det ut 5 849 000 kr i ekonomiskt bistånd. Kostnaden för ett hushåll med ekonomiskt bistånd kan uppnå till 12 000 kr/månad och i vissa undantagsfall mer. Under december 2019 inkom ca 110 ansökningar om försörjningsstöd varav 70 bifölls. De 40 hushåll som fick avslag på sin ansökan är väldigt utsatta ekonomiskt och riskera att hamna i fattigdom. Varje person ut i självförsörjning är en vinst såväl ekonomiskt som psykosocialt. Ett scenario med 20 personer som kommer ut i självförsörjning ger en årsvinst på 2 880 000 kr i utbetalat försörjningsstöd om man beräknar på 12 000 kr/ månad i bistånd.

TJÄNSTESKRIVELSEDatum
2020-01-08Beteckning
[Dnr]

3 (3)

Ert datum

Er beteckning

Antalet individer som är beroende av ekonomiskt bistånd riskerar att öka drastiskt om inte något görs för att underlätta ingång på arbetsmarknaden. Utan åtgärder som leder till självförsörjning kommer kostnaderna för ekonomiskt bistånd att öka betydligt, precis som det utanförskap som drabbar hela familjen med fysisk och psykisk ohälsa som följd.

I de hushåll som är beroende av ekonomiskt bistånd finns i dag 53 barn. Barn som växer upp i socialt utanförskap riskerar enligt UNICEF att hamna i en negativ spiral som är svår att bryta. Bristande möjligheter till delaktighet och inflytande riskerar att skapa en känsla av frustration och hopplöshet, vilket i sin tur ökar risken för negativ utveckling på sikt. Barn i socialt utanförskap har exempelvis sämre förutsättningar att utvecklas i takt med jämnåriga. De löper högre risk att drabbas av bland annat ohälsa, sociala problem, läs- och skrivsvårigheter, våld, mobbning, ungdomskriminalitet, arbetslöshet, fattigdom, diskriminering. En av grundtankarna i barnkonventionen, som från och med 2020-01-01 är lag i Sverige, är att barn har fullt och lika människovärde och ska ha tillgång till sina rättigheter utan undantag eller diskriminering.

Konsekvenserna för barn som växer upp med föräldrar i fattigdom med en eller flera vuxna i familjen som inte går till ett arbete kan bli stora och riskerar att utgöra en stor kostnad för samhället i framtiden om inget görs.

Beatrice Solhjort
Tf. enhetschefEva Karlström
Samordnare



Till kommunstyrelsen

Anvisning av investeringsmedel till ombyggnad och upprustning av lokaler för återbruk i fastigheten Hammaren 9

Förslag till beslut

Ekonomi- och fastighetsavdelningen föreslår kommunstyrelsen;

Att godkänna förslag till ombyggnad och upprustning av lokaler för återbruk i fastigheten Hammaren 9.

Att anvisa projektet totalt 6 500 000 kr ur investeringsbudget 2020.

Ärendebeskrivning

Kommunstyrelsens arbetsutskott gav 2017-09-05 § 300 kommunledningskontoret i uppdrag att undersöka behov av återbruk samt återkomma med lämplig lokalför verksamheten.

Socialnämnden förmedlade 2018-01-30 § 13 behovet av lokaler för återbruk.

Kommunstyrelsens arbetsutskott överlämnade 2018-03-13 § 85 socialnämndens beslut till kommunledningskontoret och fastighetsavdelningen.

Socialnämndens arbetsutskott 2018-04-12 § 41 presenterade förslag på åtgärder för att få socialnämndens budget 2018 i balans. Åtgärderna förutsätter samlokalisering i lokaler som är ändamålsenliga för verksamheten samt godkända utifrån myndighetskrav och arbetsmiljö. Ekonomi- och fastighetsavdelningen föreslår att förslag tas fram för samlokalisering av daglig verksamhet i Hus 6.

Kommunstyrelsens arbetsutskott 2018-05-08 § 148 beslutade godkänna att förslag tas fram för anpassningsåtgärder och invändig upprustning av lokaler för samlokalisering av daglig verksamhet på Ekbacka Hus 06 och för återbruk i fastigheten Hammaren 9, samt att återkomma med beräknade kostnader för åtgärderna.

Kommunstyrelsen 2018-11-27 § 230 beslutade godkänna åtgärdsförslag för samlokalisering av daglig verksamhet plan 2 och att anvisa projektet 2 600 000 kronor. Vidare beslutades att anvisa 1 000 000 kronor och godkänna etapp 1 för invändig upprustning och mindre anpassningar av lokaler för återbruk i Hammaren 9.

Beslutsunderlag

Fastighetsavdelningen har undersökt behov av nödvändiga åtgärder för den planerade verksamheten samt byggnadens status och behov av underhåll.

Fastigheten Hammaren 9 byggdes 1967 som produktionslokal och har sedan dess inte varit aktuell för omfattande upprustning, energieffektivisering eller större ombyggnad.

Bedömning

Tillsammans med ansvariga för verksamheten har planering gjorts för lokalanpassningar som behöver göras för att den planerade sysselsättningen ska fungera. Dessa åtgärder beräknas till ca 1 000 000 kronor, det vill säga den summa som redan är anvisad projektet enligt tidigare beslut.

Utöver detta krävs att det görs en hel del underhållsåtgärder gällande tak, fönster, ny ventilation och nya ytskikt m.m.

Fastighetavdelningen bedömer att ca 5 500 000 kr av den totala investeringskostnaden berör nödvändiga underhållsåtgärder oavsett vilken verksamhet som ska bedrivas i byggnaden.

Konsekvensanalys

Klicka här för att ange text.

Lars-Gunnar Fagerberg
Ekonomi- och fastighetschef

Maria Drott
Fastighetsstrateg

Skickas till

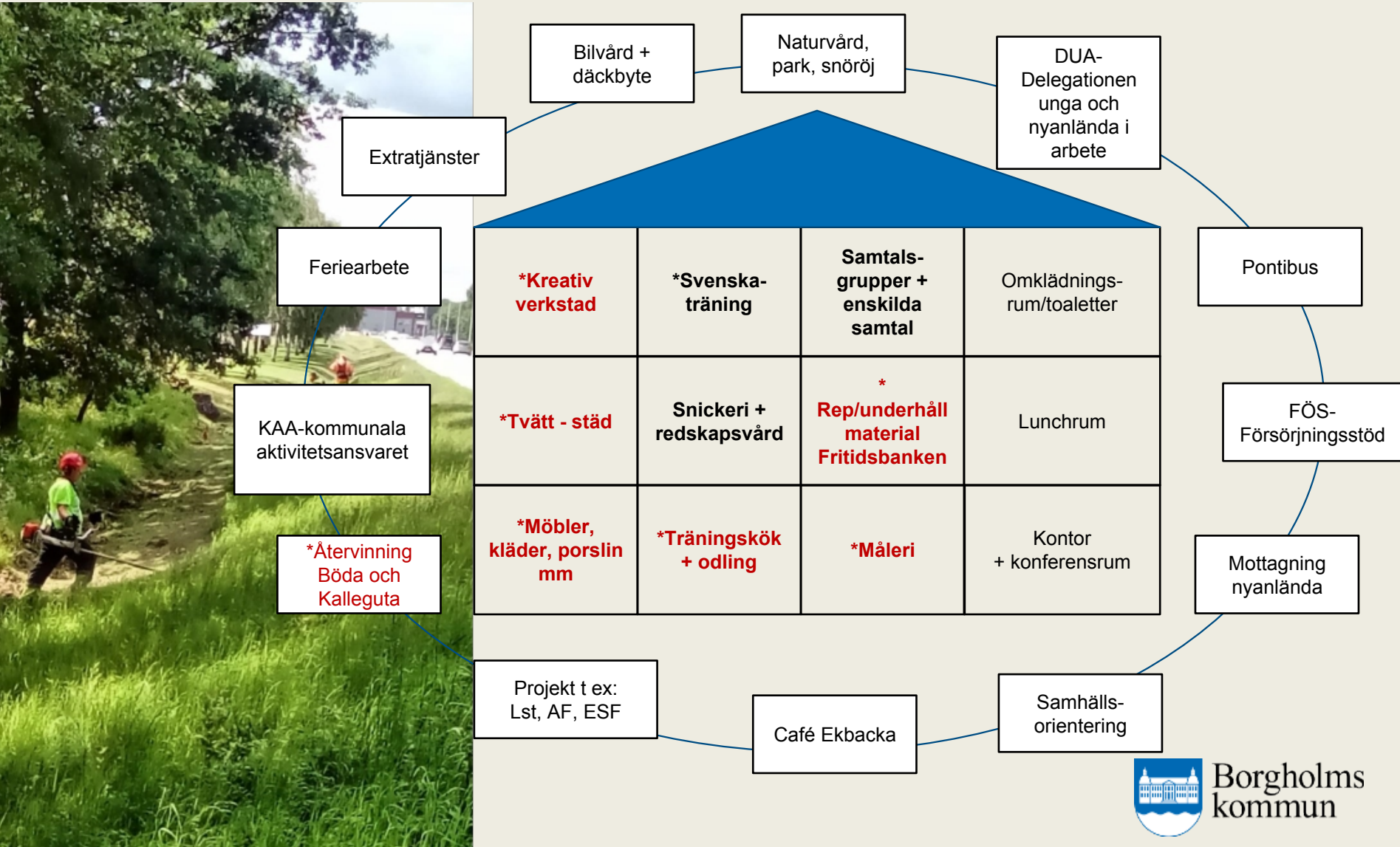
Klicka här för att ange text.

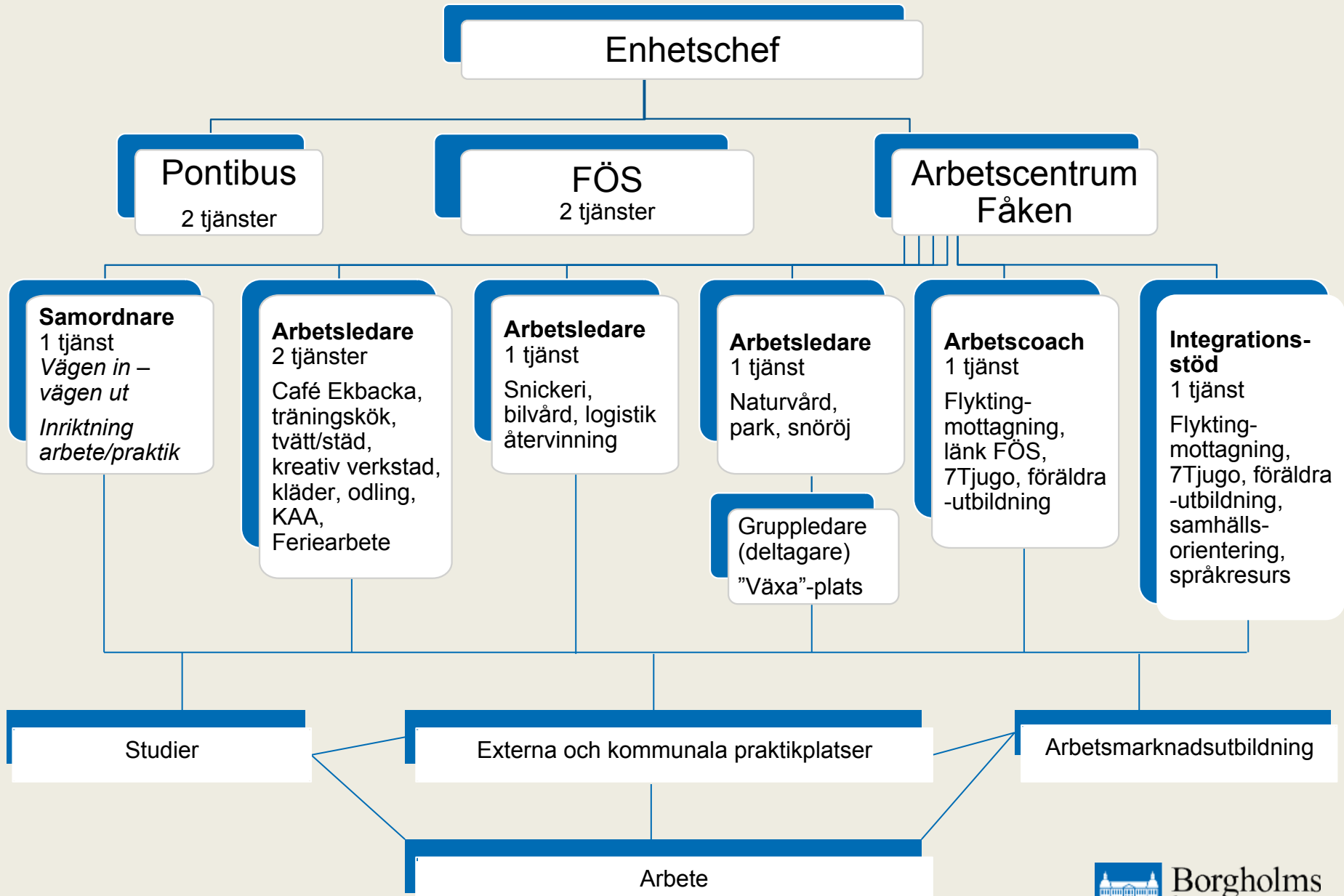


Borgholms
kommun

STÖD- OCH ARBETE

Verksamheter inom Stöd och arbete







§ 7

Dnr 2020/6 730 SN

Behov av bostad med särskild service enligt LSS gruppbostad.

Beslut

Socialnämndens arbetsutskott beslutar

att uppdra till socialchefen att ta fram en konsekvensbeskrivning som innehåller både ekonomiska och verksamhetsmässiga konsekvenser av en nybyggnation av gruppbostad inom LSS. Konsekvensbeskrivningen ska redovisas till socialnämndens arbetsutskott 2020-04-15.

Ärendebeskrivning

Diskussioner förs gällande en eventuell byggnation av en gruppbostad för sex personer i Borgholm. Det behövs ta fram en konsekvensbeskrivning som innehåller både ekonomiska och verksamhetsmässiga aspekter.



§ 100

Dnr 2019/47 700 SN

Övergripande lokalförsörjningsplan för framtida behov inom socialförvaltningen.

Beslut

Socialnämnden beslutar

- Att påvisa vikten av att kommunen snarast uppför ett särskilt boende med 80 lägenheter för att kunna säkerställa att individen får sina behov tillgodosedda och att medarbetarna får en god arbetsmiljö.
- Att belysa möjligheten från nämndens perspektiv, att kommunen bör bygga om Ekbacka 5/6 till 18 platser som fördelas på 16 tvårumslägenheter och 2 enrumslägenheter.
- Att påvisa vikten av att kommunen snarast behöver bygga bostad med särskild service LSS gruppboendestad för att kunna säkerställa att individen får sina behov tillgodosedda.

Ärendebeskrivning

Lokalförsörjningsplanen behandlades på KSAU 191001 men på grund av tidsbrist blev bara delar av den behandlad.

Idag uppmärksammas att socialförvaltningens synpunkter som skickats in utifrån en remissrunda inte är med i utkastet till lokalförsörjningsplan 2020-2025.

Beslutsunderlag

Utkast till lokalförsörjningsplan 2020-2025.

Bedömning

Se bilaga 1, tjänsteskrivelse LSS boenden
Se bilaga 2, tjänsteskrivelse SÄBO boenden.

Skickas till

Kommunstyrelsen

Johanna Karlsson, 0485-881 77
johanna.karlsson@borgholm.se

Behov av bostad med särskild service enligt LSS (gruppbostad)

Förslag till beslut

Att påvisa vikten av att kommunen snarast behöver bygga bostad med särskild service LSS gruppbostad för att kunna säkerställa att individen får sina behov tillgodosedda.

Sammanfattning av ärendet

Socialförvaltningen har ett akut behov av fler platser på gruppbostad. Borgholms kommun riskerar att i det närmaste utdömas till höga avgifter på grund av ej verkställda beslut enligt LSS.

- Samtliga 25 platser på gruppbostad är i dagsläget belagda.
- Ej verkställda beslut idag: 4 st gruppbostadsbeslut (LSS). Beslut fattade under perioden 180801-190807.
- I ett av ärendena har IVO (Inspektionen för vård och omsorg) nu begärt in yttrande då de överväger att ansöka om utdömmande av särskild avgift hos förvaltningsrätten för ej verkställt beslut, så kallat vite.
- Möjligheten att fler ansökningar inkommer under år 2019 bedöms vara sannolik.
- Statistik över ålder på brukare i gruppbostad idag innebär troligtvis att de flesta kommer belägga plats under många år framöver.
- 4 st hos föräldrar hemmaboende brukare i åldern 19-30 år kommer med stor sannolikhet ansöka om gruppbostad inom de närmaste åren.

Ärende/bedömning

Socialförvaltningen är i behov av 6 nya gruppbostadsplatser omgående för att kunna säkerställa att individen får sina behov tillgodosedda enligt LSS samt för att undvika risken att Borgholms kommun utdöms till att betala vite.

Konsekvensanalys

Borgholms kommun riskerar att få betala höga vitesbelopp för ej verkställda beslut (16 kap. 6 a § Socialtjänstlagen (2001:453), SoL.

IVO räknar fram beloppet för den särskilda avgiften/vite utifrån uppgifter om:

- kostnaden för den uteblivna insatsen (kommunens besparing)
- väntetiden för den enskilde
- kostnader som kommunen har för insatser som beviljats under väntetiden, om dessa kompenserar för utebliven insats.

En repressiv avgift på 25 procent tillkommer på det framräknade beloppet. Den särskilda avgiften kan vara lägst 10 000 kronor och högst 1 miljon kronor.

Johanna Karlsson
Verksamhetschef OFN

Anna Hasselbom Trofast
Socialchef



§ 8

Dnr 2020/5 730 SN

Behov av byggnation av äldreboende.

Beslut

Socialnämndens arbetsutskott beslutar

att uppdra till socialchefen att ta fram en konsekvensbeskrivning som innehåller både ekonomiska och verksamhetsmässiga konsekvenser av en nybyggnation av särskilt boende inom äldreomsorgen i Borgholm. Konsekvensbeskrivningen ska redovisas till socialnämndens arbetsutskott 2020-04-15.

Ärendebeskrivning

Diskussioner förs gällande en eventuell byggnation av särskilt boende inom äldreomsorgen i Borgholm. Det behövs ta fram en konsekvensbeskrivning som innehåller både ekonomiska och verksamhetsmässiga aspekter.



§ 100

Dnr 2019/47 700 SN

Övergripande lokalförsörjningsplan för framtida behov inom socialförvaltningen.

Beslut

Socialnämnden beslutar

- Att påvisa vikten av att kommunen snarast uppför ett särskilt boende med 80 lägenheter för att kunna säkerställa att individen får sina behov tillgodosedda och att medarbetarna får en god arbetsmiljö.
- Att belysa möjligheten från nämndens perspektiv, att kommunen bör bygga om Ekbacka 5/6 till 18 platser som fördelas på 16 tvårumslägenheter och 2 enrumslägenheter.
- Att påvisa vikten av att kommunen snarast behöver bygga bostad med särskild service LSS gruppboendestad för att kunna säkerställa att individen får sina behov tillgodosedda.

Ärendebeskrivning

Lokalförsörjningsplanen behandlades på KSAU 191001 men på grund av tidsbrist blev bara delar av den behandlad.

Idag uppmärksammas att socialförvaltningens synpunkter som skickats in utifrån en remissrunda inte är med i utkastet till lokalförsörjningsplan 2020-2025.

Beslutsunderlag

Utkast till lokalförsörjningsplan 2020-2025.

Bedömning

Se bilaga 1, tjänsteskrivelse LSS boenden
Se bilaga 2, tjänsteskrivelse SÄBO boenden.

Skickas till

Kommunstyrelsen

Äldreomsorg
Maria Svanborg, 0485-880 14
maria.svanborg@borgholm.se

Behov av platser på särskilt boende

Förslag till beslut

Att påvisa vikten av att kommunen snarast uppför ett särskilt boende med 80 lägenheter för att kunna säkerställa att individen får sina behov tillgodosedda och att medarbetarna får en god arbetsmiljö.

Att belysa möjligheten från nämndens perspektiv, att kommunen bör bygga om Ekbacka 5/6 till 18 platser som fördelas på 16 tvårumslägenheter och 2 enrumslägenheter.

Nulägesbeskrivning av särskilt boende enligt Socialtjänstlagen.

Analysen från nuläge till prognosen visar på att vi inom kort kommer att behöva utöka med 33 SÄBO platser relaterat till den åldrande befolkningen.

Nuläge	65-79 år	80-äldre	Prognos 2026	65-79 år	80- äldre	Förändring
SÄBO	27	94	SÄBO	26	128	33 platser
Totalt i kommun	2756	927	Totalt i kommun	2585	1329	
Andel på SÄBO	1 %	9,70 %	Procentuellt	1 %	9,70 %	

Våra särskilda boende idag samt teknisk undersökning visar:

SÄBO	Platser	Teknisk undersökning
Åkerbohemmet	36	Gott skick
Soldalen	23	Mycket dåligt skick
Strömgården	17	Mycket dåligt skick/stora renoveringsbehov
Ekbacka 2	14	Gott skick
Ekbacka 4	13	Gott skick
Ekbacka 5	17	Dåligt skick – delade toaletter (16 rum)
Ekbacka 6	17	Dåligt skick – delade toaletter (16 rum)

Behovsunderlag

Demografin visar på ett ökat behov om 33 platser på särskilt boende.

Soldalen och Strömgården har ett stort renoveringsbehov och behöver nya lokaler vilket medför ytterligare 40 platser.

Ekbacka 5 och 6 har idag 34 rum varav 32 rum har delade toaletter.

Ombyggnation av lokalerna, d.v.s. till två rums lägenheter med egen toalett medför en minskning av 16 rum.

Konsekvensanalys

- Soldalens och Strömgårdens äldreboende
 - Boendena uppfyller inte dagens myndighetskrav på brand (sprinklers saknas) och energi. Kostsamma installationer av sprinklers samt energikällor krävs.
 - Lokalerna och arbetsmiljön är undermåliga, vi uppfyller inte arbetsmiljökraven.
 - Om nybyggnation dröjer kan stängning av äldreboende bli aktuellt vilket medför en kostnad på ca 15-21 mkr per år (17-23 brukare x 2500 kronor per dygn) för externa placeringar.
- Demografin visar på ökat antal äldre vilket leder till ökat behov av vård och omsorg. Om inte behovet och beslutet tillgododades inom tre månader riskerar kommunen att utdömmas till att betala vite. Vitesbeloppet räknas fram av Inspektionen för vård och omsorg (IVO) och baseras på kostnaden för utebliven insats och väntetid för den enskilde.
- Ekbacka 5/6 uppfyller inte dagens myndighetskrav på enskilda toaletter i omsorgstagarens rum. Idag delar två omsorgstagare på ett toalettutrymme. En tillsyn medför krav på ombyggnation.

Maria Svanborg
Verksamhetschef

Anna Hasselbom Trofast
Socialchef



§ 11

Dnr 2019/13 792 SN

Uppföljning av ekonomisk åtgärdsplan, diskussion

Beslut

Socialnämndens arbetsutskott föreslår socialnämnden besluta

att uppdra till socialchef att till socialnämndens arbetsutskott 2020-02-12 redovisa en reviderad åtgärdsplan.

Ärendebeskrivning

2018-11-28 antog socialnämnden en åtgärdsplan som skulle ge en ekonomisk effekt på 23,3 mkr.

Förvaltningens åtgärdsplan uppgick till 17,6 mkr av beslutade 23,3 mkr för perioden januari till november 2019.

Alla åtgärder har inte kunnat verkställas på grund av bland annat pågående avtal gällande externa placeringar, externa hyreskontrakt för våra verksamheter och ej uppstartat återbruk.

Vissa åtgärder kommer att flyttas över till 2020 och fortsätta arbetas med och vissa kommer att avslutas. Åtgärdsplanen behöver därför revideras inför arbetet med budget 2020.

Skickas till

Socialnämnden
