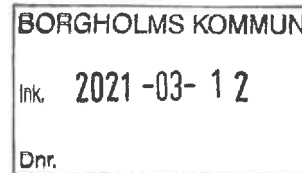




Östschakt Ek Förening
Att: Kenny Svensson
Husängsvägen 11
392 39 KALMAR



Anmälan om återvinningsanläggning för mottagning och bearbetning av massor

Fastighet: Hässleby 1:7 >2

Beslut

Miljö- och byggnadsnämnden förelägger Östschakt Ek Förening (732400-3495) att vidta följande försiktighetsmått och skyddsåtgärder vid bearbetning och återvinning av massor på yta inom rubricerad fastighet:

1. Verksamheten ska bedrivas på det sätt som beskrivits i anmälan och vid övriga kontakter som skett i samband med anmälan.
2. Endast tillräcklig mängd massor som behövs för att förbereda ytan för återvinningsverksamhet ska tillföras och läggas upp permanent. För anläggande av bullervall och för utfyllnad av mark beräknas behovet av massor till 40 000 m³.
3. Föreningens innehåll i massor som ska användas för anläggningsändamål på plats, till bullervall och för utfyllnad, ska vara lägre än nivån för "mindre än ringa risk" (Naturvårdsverkets handbok 2010:1).
4. Redovisning av mängd, materialslag och ursprung av tillförda massor för iordningsställandet av återvinningsytan (bullervall och utfyllnad) ska redovisas separat senast 2 månader efter att anläggningen står klar.
5. Åtgärder ska vidtas för att minimera störning för närboende. Om olägenheter uppstår ska åtgärder vidtas i samråd med miljö- och byggnadsnämnden.
6. Dammbindande åtgärder ska vidtas vid behov.
7. Transporter med tung trafik ska ske under anläggningens öppethållande, vilket innebär vardagar mellan kl 06.30 och 17.00.

8. Buller från arbetsmaskiner i samband med till exempel flisning ska begränsas till vardagar mellan kl 07.00 och 16.00.
9. Högst 30 000 ton massor får mellanlagras vid ett och samma tillfälle på anläggningen.
10. Anläggningen ska vara stängd för obehörig trafik och tillfarten ska vara skyltad för att förebygga otillåten avfallsdumpning.
11. Till verksamheten ska upprättas ett kontrollprogram som ska vara miljö- och byggnadsnämnden till handa senast 2 månader efter delgivning av kommande beslut.
12. Om det genom lukt eller vid okulär inspektion av massor uppstår misstanke om förorening ska massorna läggas åt sidan. För att verifiera föroreningsinnehållet ska massorna genomgå provtagning och analysresultat inväntas, innan de kan godkännas för mottagning på området.
13. En årsrapport över verksamheten för föregående helår ska upprättas och lämnas till miljö- och byggnadsnämnden senast den 31 mars efterföljande år. Rapporten ska innehålla:
 - a. Mängd, materialslag och ursprung över vilka massor som inkommit.
 - b. Mängd materialslag och anläggningsändamål/projekt för utgående massor.
 - c. Sammanställning av inkomna avvikelser (till exempel sopdumpning, klagomål, tillbud och olyckor, spill och läckage).
14. Om verksamheten upphör ska detta anmälas till miljö- och byggnadsnämnden senast 6 veckor innan. Samråd ska ske i fråga om undersökning och behov av efterbehandling av förorenad mark.
15. Vid avsteg från vad som framgår av anmälan eller av detta beslut ska miljö- och byggnadsnämnden kontaktas omgående.

Redogörelse för ärendet

Miljöenheten träffade 2020-11-10 representanter från Östschakt Ek Förening (nedan kallad Östschakt), samt fastighetsägaren till Hässleby 1:7, för en presentation av planerna med återvinningsanläggningen.

Östschakt informerades ett par dagar efter mötet om att anläggningen är bygglovspliktig verksamhet enligt PBL och att ett grannhörande kommer att göras. Berörda grannar kommer att höras utifrån en beskrivning av verksamheten där till exempel faktorer som antalet transporter till och ifrån anläggningen ingår.

Östschakt inkom 2020-12-09 med en anmälan om att starta en återvinningsanläggning där följande verksamhetskoder berörs:

- 90.141 C (29 kap 35§ MPF 2013:251) - återvinning av massor för anläggningsändamål (bullervall och utfyllnad vid iordningsställandet av ytan)
- 90.40 C (29 kap 49§ MPF 2013:251) – lagring som en del av att samla in avfall
- 90.110 C (29 kap 41§ MPF 2013:251) - hantering av massor i form av mekanisk bearbetning, krossning, siktning eller liknande
- 90.171 C (29 kap 31 § MPF 2013:251) – biologisk behandling (kompostjord)

Första steget, enligt anmälan, är att iordningsställa platsen för mottagningsanläggningen. Till detta beräknas ca 30 000 m³ fyllnadsmassor behövas för att jämna till ytan som är på ca 2,5 ha. I sydostlig riktning finns möjlighet till utökning av verksamhetsområdet till totalt 7 ha. Längs fastighetsgränserna i syd/sydvästlig riktning ska en 3 meter hög och ca 460 meter lång bullervall anläggas. För att bygga bullervallen kommer det att gå åt ca 10 000 m³ fyllnadsmassor. Hela ytan kommer att vara hårdgjord med bärlager eller krossad asfalt. I anslutning till infarten ska våg och våghus uppföras, el till vågen ska dras fram och en anslutande väg från väg 977 ska anläggas. Östschakt har som mål att återvinningsverksamheten ska vara igång under april.

När anläggningen färdigställt kommer den att användas för återvinningsverksamhet där olika avfallsslag kan bearbetas genom krossning, sortering och flisning för att få lämplig avsättning för materialet. Exempelvis kommer krossning av betong och asfalt ske, liksom klippning av stubbar för att möjliggöra vidare leverans till lämplig värmepanna. Enligt anmälan kommer mängderna av icke-farligt avfall årligen uppgå till

- 7 000 ton asfalt
- 5 000 ton betong
- 5 000 ton matjord
- 8 000 ton schaktmassor
- 5 000 ton stubbar

Materialet som ska tas in på området kommer från lokala bygg- och anläggningsprojekt. Det är avlämnaren som ska utföra provtagning och analys innan massorna kan godkännas för mottagning på anläggningen. Alla massor kommer även att besiktigas okulärt för att se att materialet överensstämmer med det som uppdragsgivare angivit.

Som bilaga till anmälan bifogades egenkontrollplanen för Östschakts anläggning i Tingby (Kalmar kommun) som är något större i omfattning men i övrigt liknar den man planerar att starta upp väster om Kalleguta. I den står beskrivet om rutiner för in och utflöde, samt att ursprung av tillförda massor alltid ska anges för spårbarhet. Alla uppgifter sparas i 5 år. Vidare är det

endast massor som konstaterats fria från föroreningar som vägs in på området. Om misstanke om förorening ändå uppstår ska materialet läggas åt sidan i väntan på analysresultatet som ska kontrolleras mot riktvärden.

Enligt Östschakt är tanken att så småningom framställa matjord av vegetationsmassor med inblandning av kompost bestående av trädgårdsavfall. Det är viktigt att omrörning av komposthögar sker kontinuerligt. Tillsats av material för att förbättra kompostjorden, såsom strö, ska ske i den utsträckning som krävs för en god komposteringsprocess.

Hjullastare kommer att finnas på plats när anläggningen är öppen och bemannad, det vill säga vardagar kl 06.30-17.00. Övriga maskiner som grävmaskin, kross-/sorteringsverk och flistugg kommer att tas dit några gånger per år. I samband med nämnda aktiviteter kan buller och damning förekomma vid enstaka tillfällen per år. Bevattning kommer att ske i händelse av damning. Antal transporter till anläggningen uppskattas till i snitt 20 transporter per dag, med ett maxantal på 50 transporter per dag. Kemikaliehantering kommer enligt anmälan inte att ske på platsen. I händelse av olycka eller maskinläckage inne på anläggningen bör absorptionsmedel finnas till hands, till exempel i våghuset.

Lokaliseringen bedöms lämplig då platsen är central utifrån ett logistiskt perspektiv och den ligger inte inom område med skyddsintressen för vatten eller natur. Platsen ligger knappt 1 km in på väg 977 på höger sida, om man svänger norrut från Laxebyvägen, mellan Pinnekulla och Kalleguta. Fastigheten ägs av Mats Andersson som också blir granne med verksamheten. Ytan ligger avskilt med närmaste bostadsbebyggelse på ca 250 meters avstånd ifrån verksamhetsområdets centrum. Den aktuella ytan, som tidigare har använts som betesmark, är på 2,5 ha men det finns möjlighet till utvidgning österut med ytterligare 4,5 ha.

Ärendet har skickats på remiss till Länsstyrelsen i Kalmar som 2020-12-17 lämnade ett yttrande som bland annat gällde oklarheter kring vilken typ av avfall som ska tas emot på anläggningen. Anmälan avser verksamhetskoder (90.40, 90.110 och 90.141) som gäller för icke-farligt avfall. I anmälan har man dock uppgett mottagning av avfall med avfallskoder följda av asterisk (170301*, 170106* och 170503*), vilket betyder att avfallet ska anses vara farligt avfall (2 kap. 3 § avfallsförordningen SFS 2020:614). Det är därför viktigt att klargöra att det är endast icke-farligt avfall som ska tas emot på återvinningsanläggningen.

Länsstyrelsen påpekar vikten av att det inte ska innebära några risker för människors hälsa eller miljön med att återvinna avfall. Det ska finnas ett tydligt syfte med återanvändningen och endast de mängder som är nödvändiga ska användas, i annat fall räknas det som otillåten bortskaffning eller kvittblivning av avfall.

Förslag till beslut skickades ut 2021-01-22. Synpunkter har inte inkommit.

Motivering

Anmälan gäller uppstart och drift av en återvinningsanläggning där man kommer att bearbeta och förädla material för vidare återvinning av olika

avfallsslag. Material och massor som avses i anmälan har uppkommit lokalt och ska bearbetas och mellanlagras i väntan på lämplig avsättning i närområdet, vilket bidrar till minskade antal transporter. Dessutom ger återanvändande av rena massor mer miljönytta jämfört med att använda jungfruliga massor som är en bristvara.

Det har i Borgholms kommun under lång tid varit brist på ordnade platser för mellanlagring och bearbetning av avfall. Det har också saknats samordning kring lämplig avsättning av material och massor. Material och massor som potentiellt skulle kunna återvinnas för anläggningsändamål har det dock funnits gott om. Detta beror på att det byggs mycket i kommunen och schaktmassor uppkommer också i olika kommunala projekt som till exempel utbyggnaden av VA-nätet.

Miljö- och byggnadsnämnden bedömer att platsen för återvinningsanläggning med mellanlagring och bearbetning av massor kan godtas och att verksamheten inte utgör någon störning ur miljö- och hälsoskyddssynpunkt.

Miljö- och byggnadsnämnden bedömer att Östschakt Ek Förening har fullgjort anmälningsplikten för den här verksamheten och förelägger verksamhetsutövaren med ovanstående försiktighetsmått.

Lagstöd

26 kap 9 § Miljöbalken (1998:808)

29 kap Miljöprövningsförordningen (2013:251)

27 § Förordning (1998:899) om miljöfarlig verksamhet och hälsoskydd

Avgift

Miljöenheten vill informera er om att miljö- och byggnadsnämnden har möjlighet att debitera er för den handläggningstid som läggs på ärendet. Timtaxan ligger för närvarande på 965 kronor per timme.

Delegationshänvisning

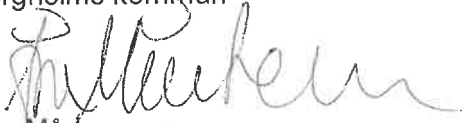
Beslutet har fattats med stöd av gällande delegationsordning antagen av Miljö- och byggnadsnämnden (2020-03-26 § 61).

Förenklad delgivning

Från och med den 1 maj 2019 använder vi oss av förenklad delgivning, vilket innebär att du inte behöver returnera något delgivningskvitto till oss. För mer information om vad förenklad delgivning innebär och när du anses vara delgiven, se vår hemsida www.borgholm.se/bygga-bo-miljo eller kontakta servicecenter 0485-88 000.

Har du frågor gällande ditt ärende, tänk på att ha diarienumret till hands när du kontaktar oss.

För Miljö- och byggnadsnämnden
Borgholms kommun

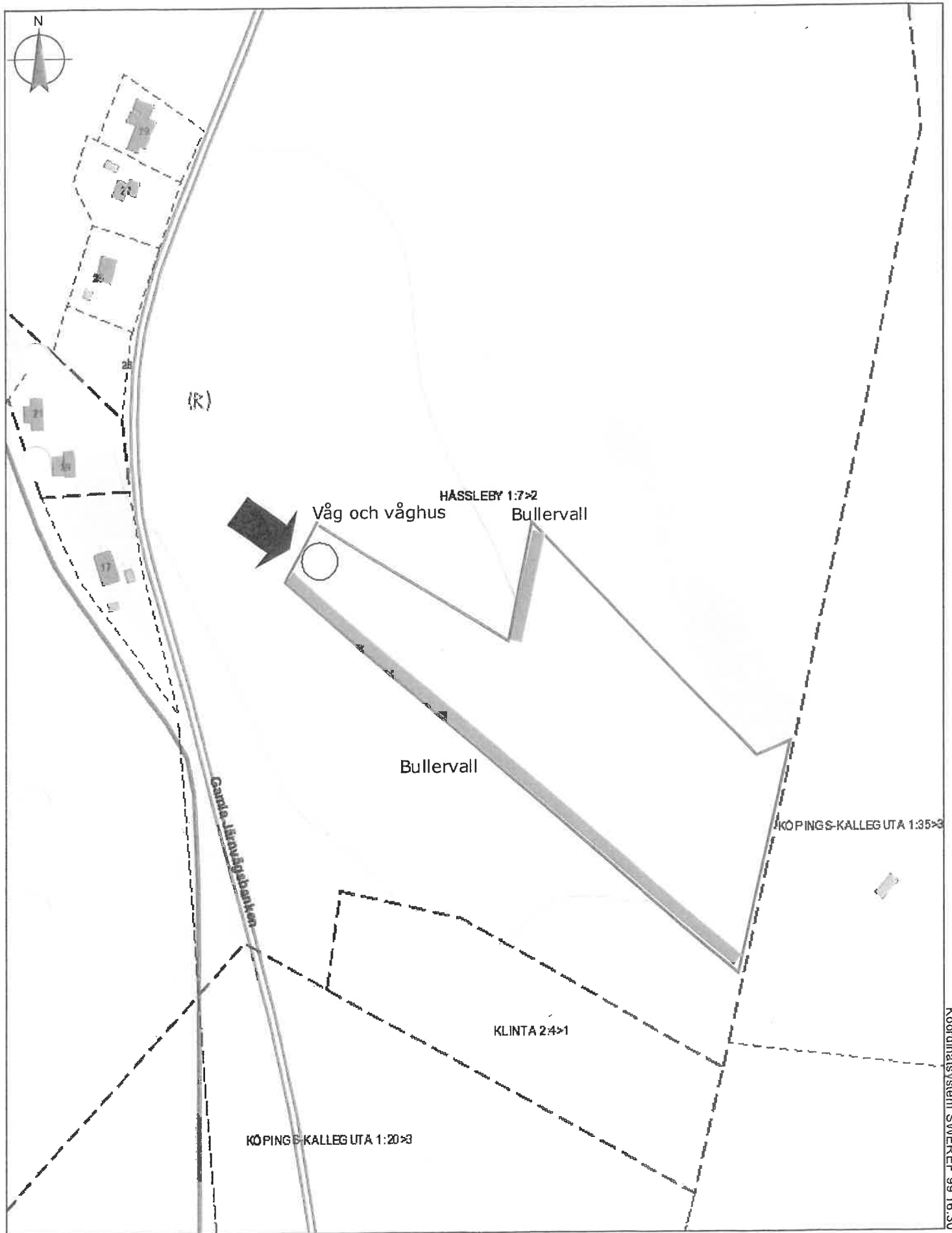


Åsa Mårtensson
Miljöinspektör

Bilaga

Kartskiss över området

Besvärshänvisning, *Hur man överklagar*



Koordinatsystem SWEREF 99 16:30



Hur man överklagar

Vem prövar överklagandet och vart ska skrivelsen skickas? Miljö- och byggnadsnämndens beslut kan skriftligen överklagas hos Länsstyrelsen i Kalmar.

Er skrivelse ska ställas till Länsstyrelsen i Kalmar men ska skickas eller lämnas in till Miljöenheten i Borgholms kommun, för att vi ska kunna avgöra om överklagandet kommit in i rätt tid. Vidarebefordring till Länsstyrelsen sköts sedan av Miljöenheten.

Vår adress är:

Borgholms Kommun

Miljöenheten

Box 52

387 21 Borgholm

Hur utformar man överklagandet

I skrivelsen ska framgå vilket beslut du överklagar, till exempel genom att ange ärendets nummer (diarienumret) och datum för beslutet, varför du anser att Miljö- och byggnadsnämndens beslut är felaktigt och hur du anser att beslutet skall ändras. Du kan givetvis anlita ombud att sköta överklagandet åt dig.

Övriga handlingar

Om du har handlingar eller annat som du anser stöder din ståndpunkt, så bör du skicka med dessa.

Senaste datum för överklagandet Miljöenheten måste ha fått din skrivelse inom tre veckor från den dag då du fick del av beslutet, annars kan ditt överklagande inte prövas.

Underteckna överklagandet

Du ska underteckna skrivelsen och förtydliga namnteckningen. Uppge personnummer eller organisationsnummer, postadress samt telefonnummer till bostaden, arbetsplatsen och eventuell annan plats där du är anträffbar.