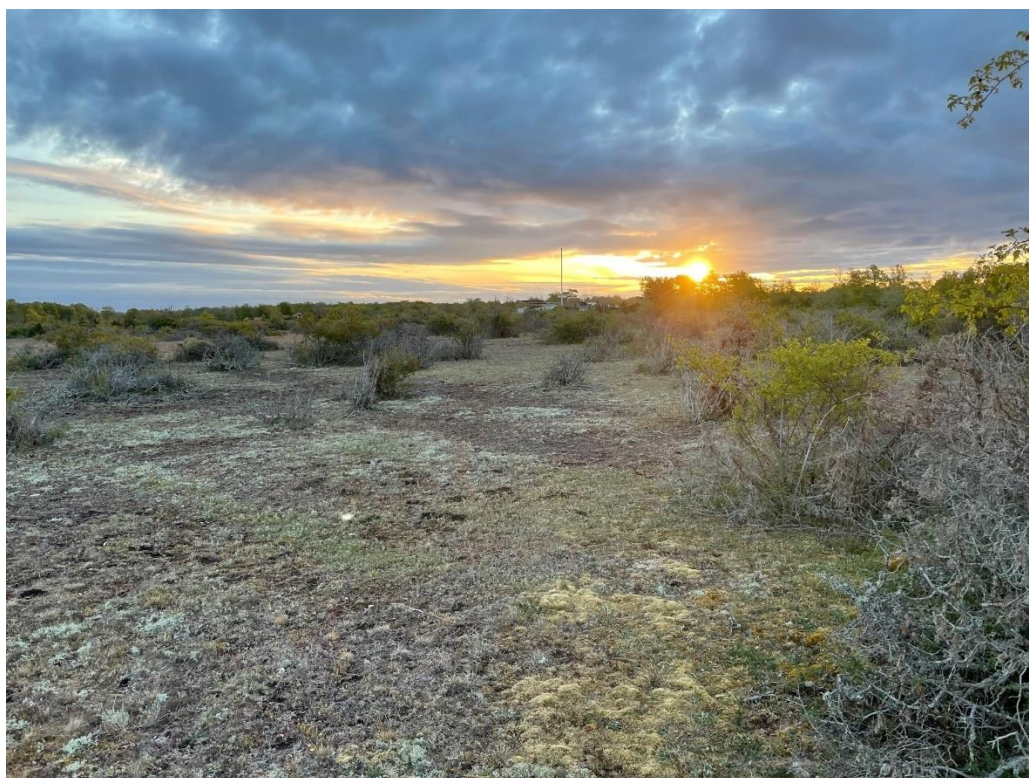


# FÅGELINVENTERING

HORN, BORGHOLMS KOMMUN, KALMAR LÄN

2022-09-12



wsp

# FÅGELINVENTERING

Horn, Borgholms kommun, Kalmar län

## BESTÄLLARE

**Borgholms kommun**

## KONSULT

### **WSP Earth & Environment**

Södra Malmgatan 10

391 25 Kalmar

Tel: +46 10-722 50 00

WSP Sverige AB

Org nr: 556057-4880

**wsp.com**

## KONTAKTPERSONER

Göran Holm, WSP Sverige AB

Tfn: 010 722 56 02

E-post: [goran.holm@wsp.com](mailto:goran.holm@wsp.com)

Hanna Andersson, planarkitekt, Borgholms kommun

Tfn: 0485-882 53

E-post: [hanna.andersson@borgholm.se](mailto:hanna.andersson@borgholm.se)

UPPDRAGSNAMN  
Fågelinventering Horn

UPPDRAGSNUMMER  
10338197

FÖRFATTARE  
Göran Holm

DATUM  
2022-09-12

ÄNDRINGSDATUM  
2023-02-17

Granskad av  
Liam Martin

Godkänd av  
Göran Holm

## SAMMANFATTNING

WSP Sverige AB har på uppdrag av Borgholms kommun utfört en fågelinventering inom ett avgränsat inventeringsområde som underlag för en eventuell detaljplan vid Horn 1:131, ca 2,5 mil norr om Borgholm, Borgholms kommun.

Inventeringsområdet, som är cirka 29 ha stort, utgör det eventuella planområdet inklusive en buffert på 200 m runt om (se figur 1). Planområdet består av byggnader, klippta gräsmattor, grusade parkeringsplatser och enstaka buskage och träd samt trädgångar. Det omgivande inventeringsområdet präglas framförallt av relativt buskrik alvarmark (naturreservat och Natura2000 område – Horns kungsgård) i västlig och nordlig riktning. Söderut finns en nyröjd betesmark med solitära träd, del av åkermark samt trädgångar. Österut finns hus och trädgårdar, dungar och sakta igenväxande betes- eller slättermarker.

Syftet med denna rapport är att redovisa aktuella fågelarter som förekommer inom eller i direkt anslutning till inventeringsområdet, se figur 1. Särskilt fokus ligger på att identifiera och beskriva de arter som är rödlistade samt arter som är upptagna i bilaga 1 till Fågeldirektivet. Vidare är syftet att redovisa potentiella risker för påverkan på berörda arter och deras livsmiljöer utifrån en potentiell exploatering inom planområdet. Förslag till möjliga skyddsåtgärder tas fram på en övergripande nivå.

Inventeringen genomfördes under tre morgnar från gryning den 8/5, 28/5 maj och 14/6 2022. Inventeringen utfördes i form av linjetaxering, fördelat på tre linjer som väl bedöms täcka inventeringsområdet. Samtliga observerade arter noterades.

Totalt bedömdes 26 arter häcka inom inventeringsområdet. Av dessa var fyra arter rödlistade grönfink, gulspurv, stare och ärtsångare. På rödlistan är gulspurv och ärtsångare listade som *nära hotad* (NT), medan stare är listade som *sårbar* (VU) och grönfink är listad som *starkt hotad* (EN).

Trädlärka och törnskata är båda upptagna i fågeldirektivets bilaga 1, men inte rödlistade, och bedömdes häcka inom inventeringsområdet, dock inte inom planområdet.

Sammantaget bedöms varken den nationella eller regionala populationen utav någon av de rödlistade eller direktivarterna påverkas på betydande sätt vid exploatering inom planområdet.

En lokal påverkan på några av de arter som observerats kan dock uppstå i samband med exploatering, beroende på dess storlek i skala och intensitet.

För de "triviala" arterna som noterats under inventeringen, det vill säga de arter som inte är rödlistade eller upptagna i fågeldirektivets bilaga 1, bedöms ingen av arternas kontinuerliga ekologiska funktion påverkas på nationell eller regional nivå. Viss lokal påverkan kan förekomma på vissa arter i och med exploatering i området, främst då genom störning från buller under anläggningskedet samt förlust av livsmiljöer. Då de triviala arter som noterats bedöms som adaptiva i sitt val av livsmiljöer, kan de fortsatt nyttja naturmiljön inom och i anslutning till inventeringsområdet utan att det negativt påverkar artens fortsatta ekologiska funktion.

För alla arter bör dock åtgärder som kan påverka fågelbon, som avverkning av träd och röjning av buskar under häckning, lämpligen genomföras utanför fågelarternas generella häckningsperiod (ca 1 april – 15 juli).

# INNEHÅLLSFÖRTECKNING

<b>1 BAKGRUND/INLEDNING</b>	<b>5</b>
1.1 INVENTERINGSOMRÅDET/OMRÅDESBESKRIVNING	5
1.2 METODIK	6
<b>2 RESULTAT</b>	<b>9</b>
2.1 FÖRSTUDIE	9
2.2 FÄLTINVENTERING	10
<b>3 SAMLAD BEDÖMNING</b>	<b>12</b>
<b>4 LITTERATURFÖRTECKNING/REFERENSER</b>	<b>18</b>

## BILAGOR

1 Artlistor

# 1 BAKGRUND

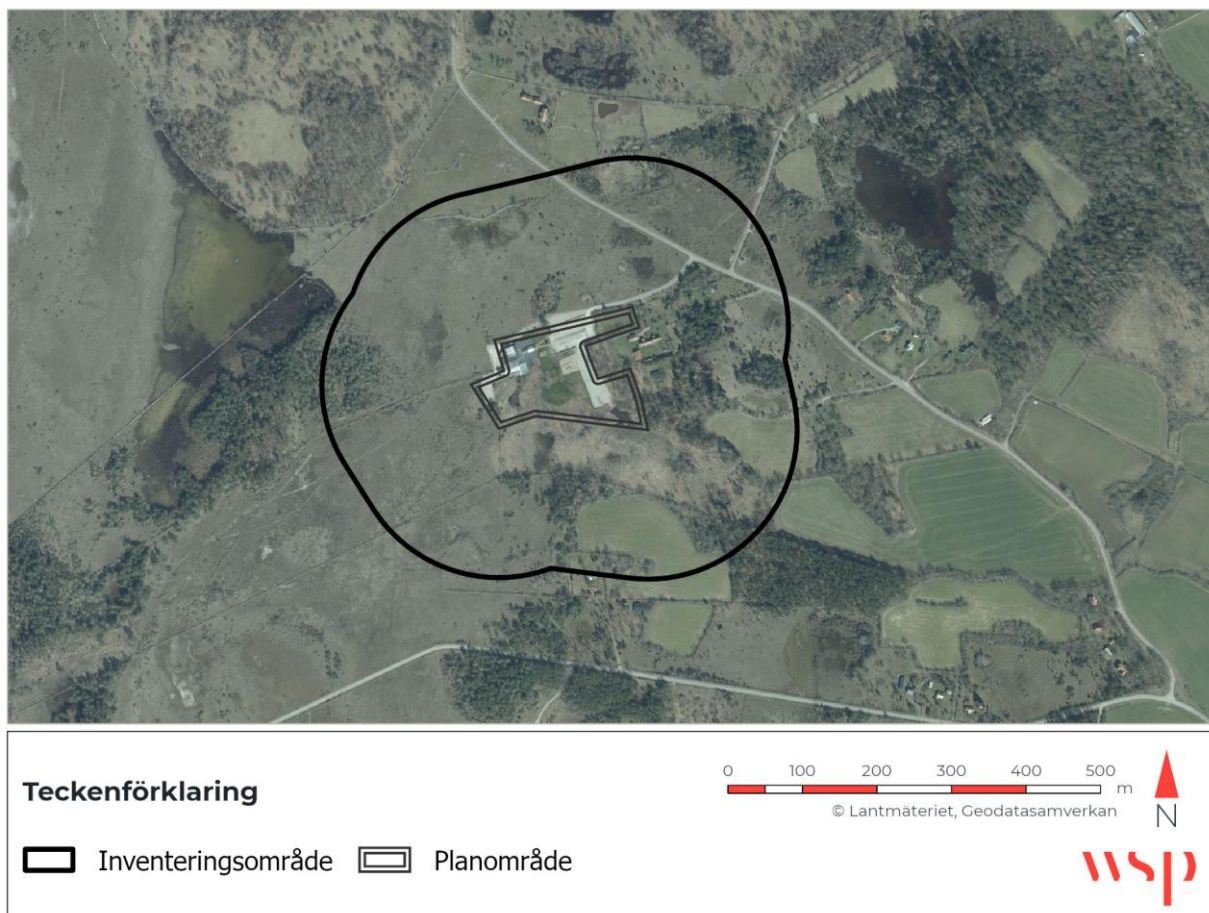
Som en del av flera utredningar har Borgholms kommun beställt en häckfågelinventering av WSP Sverige AB för detaljplanområdet Horn, som ska utgöra underlag för en eventuell detaljplanprocess i området.

Syftet med inventeringen är att kartlägga och sammanställa kunskap om områdets häckfågelfauna samt utreda om den planerade exploateringen kan medföra en påverkan på de arter som bedöms häcka inom planområdet utifrån arternas krav och tillgång till livsmiljö samt helhetssyn av landskapet.

Särskilt fokus ligger på att identifiera och beskriva de arter som är rödlistade samt arter som är upptagna i bilaga 1 till Fågeldirektivet, vilka gemensamt brukar betecknas "skyddsvärda fågelarter". Förslag till möjliga skyddsåtgärder tas också fram på en övergripande nivå.

## 1.1 OMRÅDESBESKRIVNING

Detaljplaneområdet rör verksamheten Lammet och Grisen, vid Horn som är beläget ca 4 mil norr om Borgholm. Inventeringsområdet är cirka 29 ha stort och utgör planområdet samt en buffert på 200 m runt om (se figur 1). Planområdet består av byggnader, klippta gräsmattor, grusade parkeringsplatser och enstaka buskage och träd samt trädgångar. Det omgivande inventeringsområdet präglas framför allt av relativt buskrik alvarmark (naturreservat och Natura2000 område – Horns kungsgård) i västlig och nordlig riktning. Väster om planområdet ligger en mindre sjö, Gåsekärr, med grunt och vegetationsrikt vatten. Söderut finns en nyröjd betesmark med solitära träd, del av åkermark samt trädgångar. Österut finns hus och trädgårdar, dungar och sakta igenväxande betes- eller slättermarker. Hornvägen skär igenom inventeringsområdet i nordöstra delen.



Figur 1. Karta över plan- och inventeringsområdet. Ortofoto erhållet av ESRI.





**Bild 1.** Del av den nyligen röjda betesmarken i söder.



**Bild 2.** Del av alvaret väster om planområdet.

## 1.2 METODIK

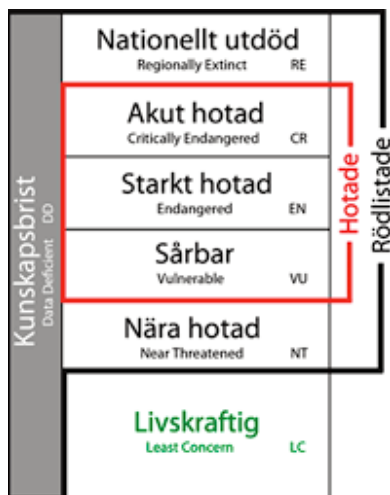
Fågelinventeringen är uppdelad i en förstudie där sedan tidigare känd kunskap över området fågelfauna inhämtas som sedan kompletteras med en fältinventering. Nedan beskrivs de olika delarna mer i detalj.

### 1.2.1 Förstudie

Inför fältinventeringen genomfördes en förstudie med syfte att utreda sedan tidigare kända fågelförekomsterna i området.

Alla Sveriges fågelarter är fridlysta enligt 4 § Artskyddsförordningen, vilket inkluderar förbud mot att skada eller förstöra djurens fortplantningsområden eller viloplats. Området bedöms inte utgöra någon viktig plats för rastande fågel, så vad gäller förbuden enligt 4 § 2 avseende störning, är det för denna fågelinventerings syfte framför allt åtgärder under häckningstid som är aktuella.

Många fågelarter är mycket vanligt förekommande vilket utgör en svårighet i tillämpningen av bestämmelserna i Artskyddsförordningen. I denna rapport har tonvikt lagts på arter som antingen är rödlistade (se faktaruta) eller upptagna i Fågeldirektivets Bilaga 1 eftersom dessa arter i ett nationellt eller europeiskt perspektiv har antingen en ogynnsam trend eller bevarandestatus eller har en stor del av sin världspopulation i Sverige eller Europa. Dessa arter ställer i allmänhet större krav på sin livsmiljö och är därmed oftast de som framför allt riskerar att påverkas negativt av en åtgärd. För övriga observerade fågelarter förs ett mer generellt resonemang om eventuell påverkan och eftersom de i allmänhet har mindre specifika krav på sin livsmiljö redovisas de inte som punktobservationer utan i en artlista.



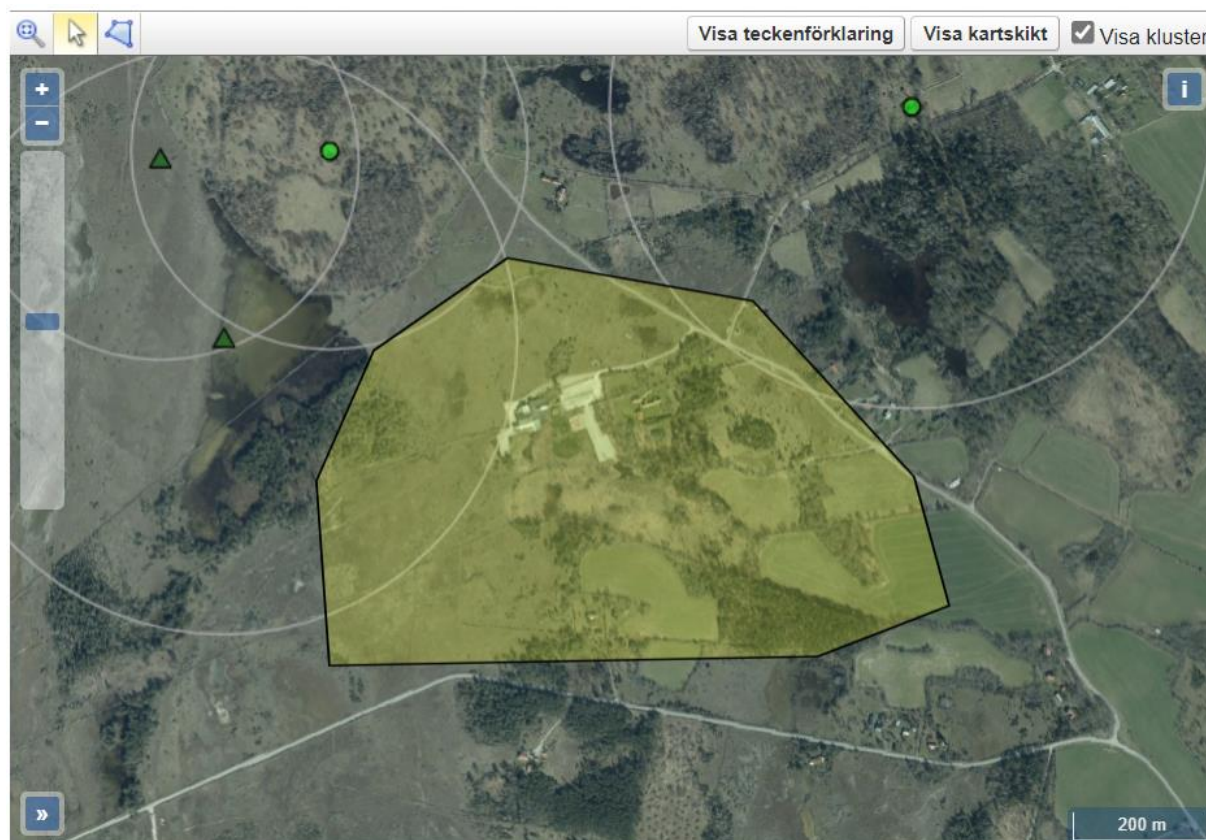
### Rödlistan

Den svenska rödlistan är en lista över arter och deras hotstatus i Sverige. Den baseras på en bedömning av enskilda arters risk att dö ut från landet. Bedömningen görs utifrån internationellt vedertagna kriterier som baseras på flera olika riskfaktorer och resulterar i att arten hamnar i en viss kategori.

Rödlistan är ett viktigt verktyg inom naturvården vid till exempel bedömning av konsekvenser av planerad exploatering. Rödlistade arter har däremot inget lagligt skydd.

Rödlistans kategorier kan ses till vänster. Till rödlistade arter räknas de som rödlistats i kategorierna CR - akut hotad, EN - starkt hotad, VU - sårbar samt NT – nära hotad

Ett utdrag från Artportalen av alla fågelarter som rapporterats för perioden 2000 – 2022 har gjorts inom ett avgränsat sökområde, se figur 2 nedan.



**Figur 2.** Utsökningsområde för fågelarter rapporterade under perioden 2000–2022 i Artportalen.

### 1.2.2 Fältinventering

Inventeringen genomfördes enligt metodiken linjetaxering (Ekblom, R. 2007.) som är vedertagen metodik för inventering av standardrutter som följs av Svensk fågeltaxering (SLU) och som rekommenderas i Metodkatalog för fågelinventeringar vid Vattenfalls vindkraftsprojektering i Sverige (Haas, F, Ottvall, R, Green, M. 2015).

Denna metodik rekommenderas som standardmetod när syftet med inventeringen är att inhämta allmänna kunskaper om fågelförekomsten inom och i anslutning till ett område där det t.ex. planeras

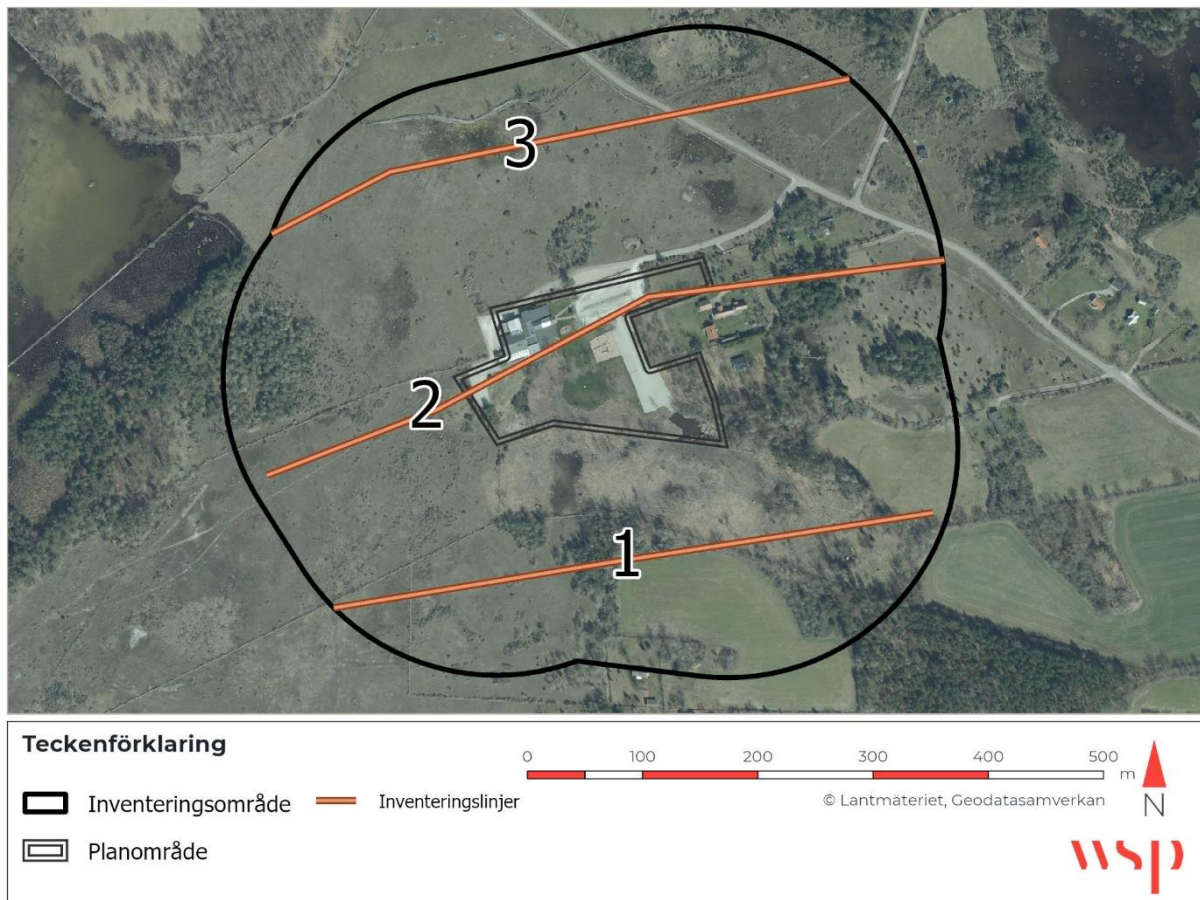


etablering av vindkraft, eller annan typ av exploatering. Metodiken går ut på att förlägga transekter (linjer) inom det område som ska undersökas.

Transekterna placeras så att de aldrig ligger närmare varandra än 200 meter i skoglig miljö, för att på så sätt garantera att inventeraren även kan se eller höra de fåglar som uppehåller sig mellan transekterna, samt att minska risken för dubbelräkning. Linjerna promeneras i lugnt tempo och samtliga arter noteras. Inventeringen startar i gryningen då fågelaktiviteten är som högst och förutsättningarna bäst för att täcka in så många arter som möjligt.

För den aktuella inventeringen valdes tre inventeringstillfällen, dels för att öka säkerheten i insamlade data, och dels för att minska risken att missa sent ankommande flyttfåglar. Vid samtliga tillfällen påbörjades inventeringen vid gryning och pågick i ca tre timmar framåt.

De tre inventeringstillfällena genomfördes 8 maj, 28 maj och 14 juni 2022.



**Figur 3.** Inventeringsområdet med de linjer/transekter som följdes under linjetaxeringen. Ortofoto erhållet av ESRI.

### 1.2.3 Inventerare

Samtliga besök vid fågelinventeringen har utförts av;

**Göran Holm.** Utbildad miljövetare med inriktning mot naturvård, vid Högskolan i Kalmar. Har genomfört flera fågelinventeringar åt bland annat kommuner, länsstyrelser och naturvårdsverket. Han har drivit egen firma med inriktning på fågelinventeringar. Tidigare styrelsemedlem för Ölands Ornitologiska Förening som ansvarig för naturskyddsfrågor, exempelvis vid vindkraftsexploatering. Han har tidigare jobbat på Länsstyrelsen med jordbruksfrågor och har bland annat handlagt och skrivit åtagandeplaner för miljöersättningar som gynnar fågellivet.



Rapporten har granskats av;

**Liam Martin.** Utbildad landskapsekolog vid Stockholms universitet och aktiv fågelskådare sedan tidiga 2000-talet. Liam har genomfört volontärarbete åt bland annat Birdlife Sverige och Stockholms ornitologiska förening och på så vis erhållit god vana av miljöövervakning av fågel genom fågelinventeringar, sträckfågelräkning och ringmärkning. Han har genomfört häckfågelinventeringar i såväl våtmarks-, skogs-, jordbruks- och skärgårdslandskap. Liam har lång erfarenhet av ringmärkning och har genomfört volontärarbete åt bland annat Landsorts fågelstation. Som miljökonsult åt WSP har Liam genomfört fågelinventeringar för en rad olika infrastrukturprojekt såsom upprustning av kraftledningsgator och upprättande av täktverksamhet.

## 2 RESULTAT

### 2.1 FÖRSTUDIE

I utdraget återfanns totalt 27 rapporter av 26 fågelarter. Av dessa 26 fågelarter är 10 skyddsvärda, det vill säga rödlistade eller upptagna i fågeldirektivets bilaga 1. Sju av de rapporterade arterna utgjorde rödlistade arter och tre arter är upptagna i Fågeldirektivets bilaga 1 (en art – havsörn, är både rödlistad och direktivart).

De rödlistade arterna som rapporterats är: entita (NT- nära hotad), gråtrut (VU- sårbar), gulsparr (NT), havsörn (NT), gråkråka (NT), stare (VU) och ärtsångare (NT).

Arter listade i fågeldirektivets bilaga 1: havsörn, trana och trädlärika.

Notera att havsörn både är rödlistad och upptagen i Fågeldirektivets bilaga 1 och därför är med i båda sammanräkningarna ovan.

Se tabell 1 för sammanställning av arter som rapporterats i området under perioden 2000–2022.

**Tabell 1.** Rapporterade arter inom utsökningsområdet i figur 2 under perioden 2000–2022 med rödlistestatus, notering om de är upptagna i fågeldirektivets bilaga 1 samt sammanfattande kommentar kring arterna. Sökningen gjordes i april 2022.

Art	Rödlistekategori	Fågeldirektivart	Kommentar
Entita	NT		En rapport från maj 2001 från alvaret söder om Gåsekärr. Baserat på naturmiljön inom inventeringsområdet är arten en möjlig häckfågel.
Gråtrut	VU		En rapport från maj 2001 från alvaret söder om Gåsekärr. Det bedöms saknas förutsättningar för att gråtrut ska häcka inom inventeringsområdet.
Gulsparr	NT		En rapport från maj 2001 från alvaret söder om Gåsekärr om två individer. Sannolik återkommande häckfågel inom inventeringsområdet mot bakgrund av den naturmiljö som finns här.
Havsörn	NT	Ja	En rapport från 2016 om en observerad individ där ålder inte anges. Förutsättningar för att havsörn ska häcka inom inventeringsområdet bedöms saknas, då den typen av stora kraftiga träd som klarar att bära upp ett havsörnbo inte finns här.
Kråka	NT		En rapport från maj 2001 från alvaret söder om Gåsekärr om två individer. Möjlig häckfågel i någon trädunge inom inventeringsområdet.
Stare	VU		En rapport från maj 2001 från alvaret söder om Gåsekärr. Baserat på naturmiljön inom inventeringsområdet är arten en möjlig häckfågel.

Trana		Ja	En rapport om två individer i par i lämplig häckbiotop från Gåsekärr i mars 2021. Lämplig livsmiljö för trana bedöms saknas inom inventeringsområdet.
Trädlärka		Ja	En rapport om 4 individer rapporterade med aktiviteten spel/sång vid Gåsekärr vid samma tillfälle som tranorna ovan. Baserat på naturmiljön inom inventeringsområdet är arten en möjlig häckfågel.
Ärtsångare	NT		En rapport från maj 2001 från alvaret söder om Gåsekärr. Baserat på naturmiljön inom inventeringsområdet är arten en möjlig häckfågel.

Det förekommer också en mängd arter i reservatföreskriften för naturreservatet samt i registerbladet för Natura 2000-området. Där anges att "*Sammanlagt 101 häckande fågelarter har påträffats inom reservatet. Bl a märks en rik förekomst av halsbandsflugsnappare, häckande brun kärrhök och fiskgjuse samt årligen häckande skäggdopping vid Hornsjön.*" Observera att reservatet/Natura2000 området endast täcker en del av inventeringsområdet (och inte planområdet), samt att reservatet/Natura2000 området är mycket större än inventeringsområdet och innehåller fler biotoper och naturtyper varför flera av de arter som listas nedan inte kan förväntas förekomma inom inventeringsområdet.

I registerbladet noteras arter som:

*Bivråk, Blå kärrhök, Brun kärrhök, Brushane, Fiskgjuse, Fisktärna, Grönben, Halsbandsflugsnappare, Höksångare, Kentsk tärna, Kornknarr, Ljungpipare, Nattskärra, Ortolansparv, Rördrom, Silvertärna, Skräntärna, Småfläckig sumphöna, Småtärna, Svarthakedopping, Svarttärna, Sångsvan, Trana, Trädlärka, Törnskata, Ängshök.*

## 2.2 FÄLTINVENTERING

Resultaten från fältinventeringen redovisas i figur 4 (rödlistade arter eller arter upptagna på fågeldirektivets bilaga 1) och i tabell 1 (artlista med samtliga fågelarter som bedömts häcka inom inventeringsområdet). Tabellen har sammanställts och bedömts från inventeringsresultaten som kan ses i bilaga 1.

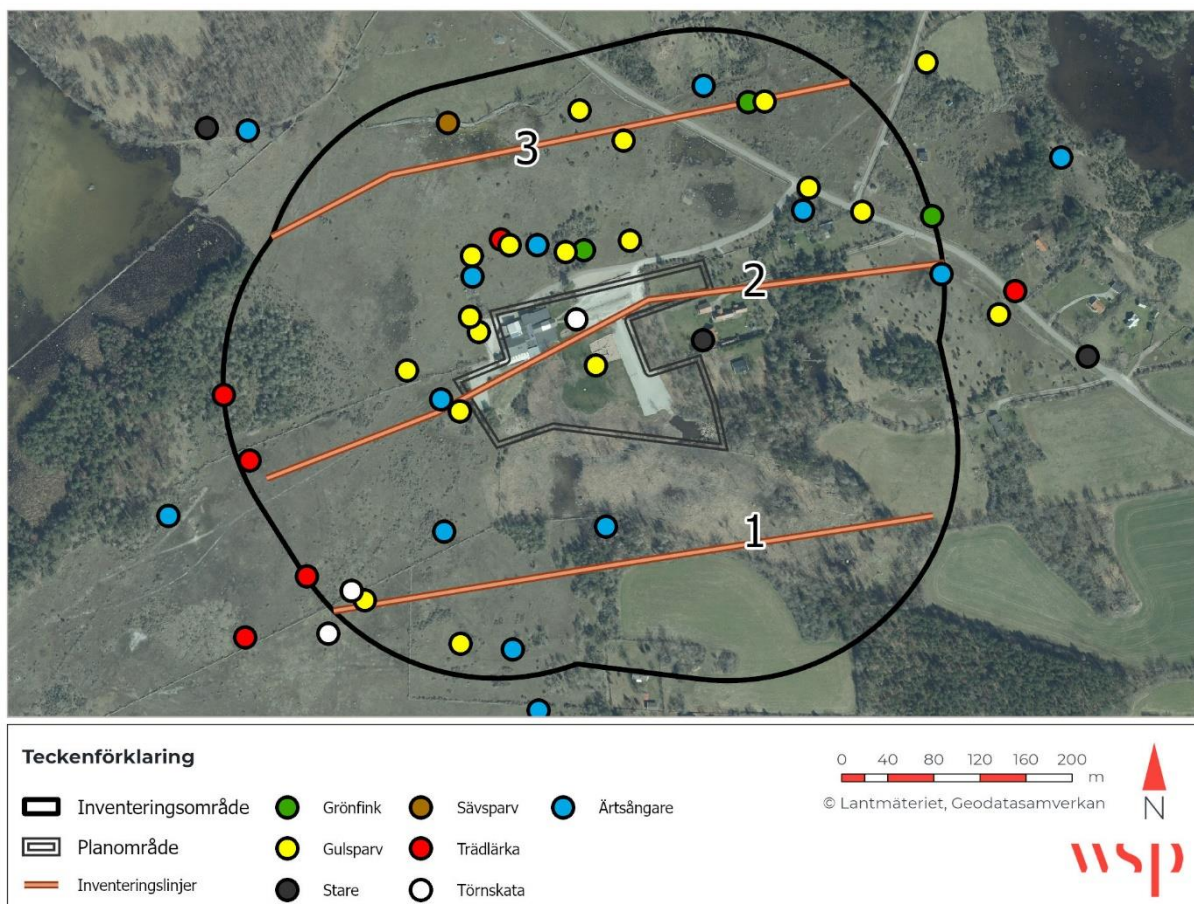
Sammantaget bedömdes totalt 26 olika arter häcka inom inventeringsområdet, där lövsångare var den talrikaste arten med uppskattningsvis 9 revir, tätt följt av gulspurv med 7-8 revir.

Fyra rödlistade arter har bedömts häcka inom området – grönfink (1 par), gulspurv (7-8 par), stare (2-3 par) och ärtsångare (4 par).

Gulspurv och ärtsångare är listade som nära hotade (NT) enligt svenska rödlistan 2020 medan staren är listad som sårbar (VU) och grönfinken som starkt hotad (EN). I grönfinkens fall är anledningen till den kraftiga minskningen en smittsam virussjukdom och inte habitatbrist.

Sävspurv (NT) som också är rödlistad noterades under inventeringen men kunde inte konstateras häcka inom området.

Trädlärka (2 par) och törnskata (1 par) är båda upptagna i fågeldirektivets bilaga 1 och bedömdes häcka inom inventeringsområdet, men inte inom planområdet. Längre åt sydväst bedömdes det förekomma ytterligare par med trädlärka. Även halsbandsflugsnappare som är upptagen i fågeldirektivets bilaga 1 noterades utanför inventeringsområdet häckandes i lövskogen som omger Gåsekärr. I detta område häckade också ett stort antal starar (VU), varav ett antal sågs födosökande eller överflygande i inventeringsområdet.



**Figur 4.** Noterade skyddsvärda arter inom- och strax utanför inventeringsområdet under samtliga tre inventeringstillfällen. Ortofoto erhållet av ESRI.

*Tabell 1: Lista över samtliga arter som bedömts häcka inom inventeringsområdet (NT = Nära hotad, VU = Sårbar, EN = Starkt hotad, FD = upptagen i fågeldirektivets bilaga 1).*

Art	Antal par
Blåmes	1
Bofink	3
Domherre	1
Fasan	1
Gransångare	6
Grönfink (EN)	1
Gulspurv (NT)	6-8
Gärdsmyg	4
Hämpling	2
Koltrast	7
Lövsångare	9
Ringduva	4
Rödhake	2

Art (forts.)	Antal par (forts.)
Rödstjärt	2
Stare (VU)	2-3
Stenskvätta	3
Större hackspett	1
Svarthätta	3
Sångläarka	1
Sädesärsla	2
Talgoxe	2
Taltrast	2
Trädläarka (FD)	2
Trädpiplärka	4
Törnskata (FD)	1
Ärtsångare (NT)	4



### 3 SAMLAD BEDÖMNING

Inom själva planområdet bedöms ingen rödlistad- eller direktivsart som häckande. En törnskata (hane) noterades vid ett av besöken sittande i en buske vid entrén till restaurangen, samt en gulsparv sjungande vid hörnet av parkeringen.

Ett par törnskata häckar i buskmarkerna i sydvästra delen av inventeringsområdet. Det är möjligt att det var hanen från detta par som noterades när den födosökte. Alternativt var det en flyttande individ som kort rastade i området.

Gulsparven som noterades bedöms tillhöra en av de två paren som håller till strax utanför planområdet, i busk-/alvarmarken norr/väster om restaurangen (se klustret av gula prickar utanför planområdet i figur 4 ovan). Observationen kan tyda på att planområdet nyttjas vid födosök och/eller ingår som en del av reviret för ett av paren. Intrycket från inventeringen är att häckningen är förlagd i buskarna strax norr och väster om planområdet. Det kan även här röra sig om en individ som är på jakt efter en hona och ett revir, men som inte fann det på denna plats. Det gjordes enbart en observation här på tre besök vilket stärker bedömningen att häckning inte sker inom planområdet.

Resterande skyddsvärda fågelarter som bedöms häcka i inventeringsområdet är i stor utsträckning knutna till den buskrika alvarmark med inslag av träd som omger planområdet grönfink (1 par), gulsparv (7-8 par), ärtsångare (4 par) och trädlärka (2 par).

De starar (2-3 par) som bedöms häcka inom inventeringsområdet har främst bedömts knutna till tomten vid fastigheten rakt öster om inventeringsområdet. Ytterligare något par kan möjligtvis häcka i något hålträd på alvarmarken, eller i skogsdungen öster om planområdet.

De övriga arter som noterades under inventeringen har i de flesta fall inte särskilt specifika eller höga krav på sin livsmiljö utan är allmänt förekommande i de typer av biotoper som inventeringsområdet erbjuder. Vidare är merparten av arterna fortfarande är mycket talrika, i vissa fall med ökande populationer, både på nationell och regional nivå. För dessa fågelarter bedöms således den kontinuerliga ekologiska funktionen för respektive art inte påverkas i samband med exploatering inom planområdet.

De rödlistade arter som konstaterats häcka inom området är (bortsett grönfink) trots en minskande trend fortfarande mycket talrika, både på nationell och regional nivå. För dessa rödlistade arter görs en genomgång av respektive arts ekologi samt en bedömning av hur den planerade exploateringen i området kan tänkas påverka arten och populationen, samt svara på om artens kontinuerliga ekologiska funktion kvarstår.

Av de arter som framkommit i förstudien (Artportalen) som möjliga häckfåglar noterades varken entita eller kråka vid något av inventeringstillfällena och bedöms därmed inte häcka inom inventeringsområdet.

Av de arter som nämns i registerbladet för Natura2000 området är t.ex. blå kärrhök, brushane, grönbena, ortolansparv endast rastande/förflyttande arter som inte häckar på Öland. Inte heller rördrom, småtärna eller skrântärna häckar regelbundet på ön och har inte gjort det på länge, åtminstone inte i Borgholms kommun. Svarttärna har en liten koloni på södra Öland, men häckar inte längre i Borgholms kommun.

Av de arter som nämns kan bivråk, brun kärrhök och ängshök tänkas nyttja delar av planområdet för födosök, men med väldigt liten sannolikhet som häckmiljö. Ingen av dessa arter noterades vid inventeringen.

Nedan listas de skyddsvärda arter som bedömts som häckande inom inventeringsområdet med bedömd påverkan utifrån en tänkt exploatering av planområdet samt med förslag på skyddsåtgärder för att undvika/mildra eventuell negativ konsekvens till följd av exploatering.

### **Grönfink (1 par)**

#### *Ekologi och utbredning*

Grönfink häckar i skogsbryn, enbackar, buskmarker, parker och trädgårdar. Den förekommer i större delen av landet. Arten har inte varit rödlistad tidigare, men den mycket kraftiga minskningen de senaste 10 åren, orsakad av en sjukdom, innebär att den nu är bedömd som starkt hotad (EN).

#### *Förekomst inom området och bedömd påverkan*

Ett par grönfink har bedömts häcka i nordöstra delen av inventeringsområdet i anslutning till buskmarkerna vid Hornvägen. Ingen individ noterades inom planområdet som bedöms ha lägre biotopkvaliteter för grönfink jämfört med omgivande buskrik alvarmark. Mot bakgrund av detta bedöms eventuell exploatering inom planområdet inte direkt ha någon negativ påverkan på grönfinkens kontinuerliga ekologiska funktion i området.

#### *Förslag på åtgärder för att gynna arten*

Om en del av befintliga större buskar eller buskpartier sparas vid eventuell exploatering kan delar av planområdet nyttjas för födosök, skydd och eventuell boplats.

### **Gulspurv (7-8 par)**

#### *Ekologi och utbredning*

Gulspurv häckar i skogsbryn och buskmarker, särskilt i anslutning till odlad mark, samt på hyggen. Den förekommer över hela landet med undantag av fjällen. Arten lever till övervägande del av frön och växtdelar, där spannmål (främst havre) är ett viktigt inslag. Den föredrar därför jordbruksområden där det odlas spannmål.

Gulsparvens har minskat under lång tid, men minskningstakten har reducerats de senaste tio åren och arten bedöms idag som nära hotad (NT). Orsakerna till minskningen är okända men kan ha med rationalisering och ändrade brukningsmetoder inom jordbruket att göra. Studier från Storbritannien föreslår att intensifieringen av jordbruket i slättbygderna innebär mindre mat och färre boplatser, på grund av användning av bekämpningsmedel mot insekter, mer ensartad odling (antingen spannmål eller vallodling), borttagande eller igenväxning av kantzoner, åkerholmar och andra småbiotoper samt färre stubbåkrar vintertid. I skogs- och mellanbygder är nerläggning av jordbruk, minskad odling av spannmål och igenväxning av småbiotoper de största problemen (Artfakta, 2022).

#### *Förekomst inom området och bedömd påverkan*

Gulspurv är en av de vanligast förekommande häckarterna inom inventeringsområdet med 7-8 par, varav flera av dessa precis utanför planområdet (väster och norr om). Den noterades även vara vanlig häckfågel i liknande miljö utanför inventeringsområdet.

En observation av en hane gjordes i planområdet vid ett av besöken, men bedömdes inte häcka här.

Eventuell exploatering av planområdet bedöms inte påverka gulsparvens förutsättningar för fortsatt häckning inom inventeringsområdet. Naturmiljön inom planområdet har lägre biotopkvaliteter och skiljer sig jämfört med övriga inventeringsområdet som erbjuder lämpligare förutsättningar för boplatser, födosök och skydd. Den kontinuerliga ekologiska funktionen i området bedöms inte påverkas negativt för gulspurv om exploatering i planområdet sker.

### *Förslag på åtgärder för att gynna arten*

Genom att spara buskar, eller buskpartier säkerställs att förutsättningar för exempelvis födosök, skydd och eventuell bobyggande finns inom planområdet.

### **Stare (2-3 par)**

#### *Ekologi och utbredning*

Stare häckar i anslutning till jordbrukslandskap, i tätorter eller andra öppna marker från sydligaste Skåne upp till Norrland. Staren är under häckningstid helt beroende av öppna gräsmarker med kortvuxet fältskikt. Den föredrar kortsnaggade naturbetesmarker framför kultiverade betesmarker, och följer ofta kor eller andra betande kreatur. Den utnyttjar också gräsmattor, vägkanter, nysådda åkrar och liknande. Boet läggs i befintliga håligheter, t.ex. ett gammalt bohål av större hackspett eller gröngöling, i holkar eller under tegelpannor. Oftast häckar de i alléer, dungar eller skogsbryn i jordbruksmarkslandskapet, i gårdsmiljöer eller parker, men det går också bra inne i tät skog om lämpliga boplatser finns där.

Trots att staren fortfarande är en av de vanligaste och mest spridda fågelarterna i södra och mellersta Sverige, har arten minskat kraftigt sedan 1970-talet. Detta har lett till att arten har listats som sårbar (VU) på Svenska rödlistan 2020. Hot mot arten är bland annat igenplantering eller igenväxning av betesmarker vilket innebär att födosökmiljöer försvinner. Högre vegetation på betesmarker på grund av försämrad hävd eller gödsling är negativt av samma orsaker. Nerläggning av jordbruk är ett stort hot i många trakter, liksom ensidig inriktning mot t.ex. vallodling i skogstrakter och spannmålsodling i slättbygden (Artfakta, 2022).

#### *Förekomst inom området och bedömd påverkan*

De starar (2-3 par) som bedöms häcka inom inventeringsområdet har främst bedömts knutna till trädgården vid fastigheten rakt öster om inventeringsområdet. Ytterligare något par kan möjligtvis häcka i något hålträd på alvarmarken, eller i skogsdungen öster om planområdet.

### *Förslag på åtgärder för att gynna arten*

Hålträd bör så långt som möjligt lämnas. Arten häckar gärna i holk och är så kallad kolonihäckare vilket innebär att många individer kan häcka i närheten av varandra. Restaurering och återupptagen hävd av öppna betesmarker gynnar arten, särskilt i områden med lite beten. Den gynnas av relativt hårt bete och även att ta bort träd och buskar i betesmarker kan vara positivt för staren eftersom den enbart födosöker på öppen mark.

### **Trädlärka (2 par)**

#### *Ekologi och utbredning*

Trädlärkan vill ha varma, torra och soliga miljöer, och häckar i öppna områden med gles förekomst av träd. Häckningsmiljöerna kan vara av olika karaktär. Arten finns särskilt ofta på tallhedar, hyggen med lämnade fröträd eller hänsynsträd, glesa skogsplanteringar, betespräglade utmarker, torra naturbetesmarker, större hållmarksområden och sandtäkter. Trädlärkan vill ha tillgång på större träd som fungerar som sång- och utsiktsplatser, men krontäckningen får inte överstiga 20 %.

Den förekommer i södra och mellersta Sverige samt längs norrlandskusten upp till Västerbotten. Beståndet ökade med 100-200 % de senaste 30 åren men var stabilt de senaste 10 åren och är bedömd som livskraftig enligt svenska rödlistan.



Arten födosöker i partier med lågt gräs eller blottad sand eller jord, oftast inom några hundra meter från boplatsen.

Trädgården missgynnas av generellt tätare skogar. Lokalt kan igenväxning och uppkomsten av ett högt och tätt fåltskikt i gles tallskog vara ett problem.

#### *Förekomst inom området och bedömd påverkan*

Två par bedömdes häcka i inventeringsområdets sydvästra del (och ytterligare par längre åt sydväst). En observation gjordes vid ett av besöken strax norr om planområdet, men ingen häckning kunde konstateras i detta område. Arten kan möjligen födosöka inom planområdet, men den mer trädrika delen av alvarmarken och framför allt åt sydväst bedöms utifrån inventeringen vara mest värdefull för arten.

Eventuell exploatering inom planområdet bedöms inte påverka områdets kontinuerliga ekologiska funktion för arten, då planområdets biotopkvaliteter är sämre än omgivande mark.

#### *Förslag på åtgärder för att gynna arten*

Genom att spara träd, med förutsättning att bli stora och gamla, inom planområdet och kan arten nyttja dessa som sång- och utsiktsplatser.

### **Törnskata (1 par)**

#### *Ekologi och utbredning*

Törnskata häckar i skogsbyn, på hyggen samt i öppna busk- och snårmarker. Den förekommer i södra och mellersta Sverige samt i Norrlands kustland, norrut till Norrbotten. Betesmarker i jordbrukslandskapet samt hyggen i skogslandskapet håller huvuddelen av den svenska populationen.

Törnskatan bygger bon i främst taggbuskar som slån, ros och hagtorn men boet kan även placeras i enbuskar, gran och hallonsnår. Studier har visat att cirka 10–15 % av en betesmarks yta bör täckas av enbuskar och lövbärande taggbuskar so för att törnskatan ska trivas. Vid god födotillgång spetsar törnskatan sina byten på taggar och skapar på detta sätt "skafferier" som den kan nyttja vid perioder med sämre födotillgång, t.ex. vid dåligt väder.

Arten är bedömd som livskraftig enligt svenska rödlistan, men är upptagen i fågeldirektivets bilaga 1. Arten missgynnas av intensifieringen av jordbruket (t.ex. borttagandet av buskrika kantzoner och diken) och igenväxning av buskrika betesmarker vilket medför att arealen lämplig häckningsbiotop minskar. Troligen har också tillgång och åtkomlighet av insekter minskat när jordbrukslandskapet homogeniserats, hävden avtagit, och betesmarker gödslats.

#### *Förekomst inom området och bedömd påverkan*

Ett par törnskata häckar i buskmarkerna i sydvästra delen av inventeringsområdet. En observation gjordes vid ett av inventeringstillfällena inom planområdet, men ingen häckning kunde konstateras här.

Arten kan födosöka i planområdet och nyttja buskar som både utsiktsplats och skafferier (tornbuskar).

#### *Förslag på åtgärder för att gynna arten*

Genom att spara buskar, eller buskpartier säkerställs att förutsättningar för exempelvis födosök och skydd fortsatt finns planområdet.

## **Ärtsångare (4 par)**

### *Ekologi och utbredning*

Ärtsångare häckar i skogsbryn, buskmarker och trädgårdar. Den förekommer i hela landet norrut till Jämtland – Norrbotten. Födan består av insekter, larver och bär. Arten har tidigare bedömts som livskraftig på rödlistan men populationsminskningen de senaste 10 åren innebär att kriterierna för NT blir uppfyllda. På 30 års sikt har populationen varit stabil. Minskningstakten har uppgått till 20 % under de senaste 10 åren. Boet byggs av gräs, rötter, djurhår och strån som göms i täta busksnår eller träd. Hannen bygger flera bon av vilka honan sedan väljer ut ett (Artfakta, 2022).

### *Förekomst inom området och bedömd påverkan*

Ärtsångare bedöms förekomma med fyra par i inventeringsområdet, varav två par i anslutning planområdet (ett par norr om och ett par rakt väster om).

Ingen observation gjordes inom planområdet. Ärtsångaren är knuten till buskmarkerna inom inventeringsområdet vilket innebär att ärtsångarens kontinuerliga ekologiska funktion inte bedöms påverkas nämnvärt vid eventuell exploatering.

Omgivande mark karaktäriseras av ett busk- (och delvis träd-) rik naturmiljö och arten är vanligt förekommande över hela Öland i denna typ av miljöer. Planerad exploatering bedöms sammantaget inte medföra någon betydande påverkan på artens bevarandestatus på lokal, regional eller nationell nivå.

### *Förslag på åtgärder för att gynna arten*

Arten kan gynnas genom att bevara skogsbryn och buskmarker där arten kan bygga bo och födosöka.

## **Sammanfattad bedömning**

Vid eventuell exploatering inom planområdet bedöms varken den nationella eller regionala populationen utav någon av de rödlistade fågelarterna, eller de arter som är upptagna i fågeldirektivets bilaga 1 påverkas på betydande sätt. Med uttrycket betydande sätt menas att den kontinuerliga ekologiska funktionen inte påverkas nämnvärt på populationsnivå.

På kort sikt innebär själva exploateringstillfället kunna innebära en störning i form av buller, avverkningar av buskar och träd och närvaro av arbetsfordon och människor. I samband med detta kan en lokal påverkan på några av de arter som observerats uppstå, beroende på dess storlek i skala och intensitet.

På lång sikt kan ett ökat antal människor och en ökad mänsklig närvaro i intilliggande naturreservat/Natura 2000 område innebära en risk för störning av häckfågelfaunan. Avverkning av buskar och träd kan innebära att potentiella platser för fågelbon försvinner. Om ytor med gräsmark hårdgörs eller ersätts med byggnader försvinner förutsättningar för exempelvis födosök för stare.

Med tanke på de höga biotopkvaliteterna i omgivande naturmiljö bedöms det viktigaste för att bevara förutsättningar för fågelfaunan i området vara fortsatt bete och skötsel av omgivande marker (naturreservat, Natura 2000 området, betesmarker etc.)

För de övriga arterna som noterats under inventeringen, det vill säga de arter som inte är rödlistade eller upptagna i fågeldirektivets bilaga 1, bedöms ingen av arternas kontinuerliga ekologiska funktion påverkas på nationell eller regional nivå. Viss lokal påverkan kan förekomma på vissa arter i och med exploatering i området, främst då genom störning från buller under anläggningsskedet samt förlust av livsmiljöer. Då de triviala arter som noterats bedöms som adaptiva i sitt val av livsmiljöer, kan de fortsatt nyttja naturmiljön både inom och i anslutning till plan- och inventeringsområdet utan att det bedöms påverka artens fortsatta ekologiska funktion negativt.

För alla arter bör starkt bullerpåverkande arbete, såsom sprängning, pålning och arbete med tunga arbetsmaskiner och åtgärder som påverkar fågelbon, t.ex. avverkning av träd och buskar under häckning lämpligen genomföras utanför fågelarternas generella häckningsperiod (ca 1 april – 15 juli).



## 4 REFERENSER

### DOKUMENT

Artskyddsförordning, 2007:845.

Fåglar: Linjetaxering samt kombinerad punkt- och linjetaxering Version 1:0, 2016-03-21

Naturvårdsverket.

Länsstyrelsen i Kalmar län, Hemsida - Länsstyrelsernas GIS-tjänster

Metodkatalog för fågelinventering vid Vattenfalls vindkraftsprojektering i Sverige. 2015. Haas, F., Ottvall, R., Green, M. Vattenfall.

Naturvårdsverket, 2009. Handbok för Artskyddsföreningen, Del 1 - Fridlysning och bestämmelser. Handbok 2009:2.

Naturvärdesinventering på förstudienivå, Horn 1:131, 2021-12-06. WSP Sverige AB.

Ny vår för fågelinventeringar, 2007. Ekblom, R. Sveriges Ornitologiska Förening. Vår Fågelvärld supplement nr 46.

Rödlistade arter i Sverige 2020. ArtDatabanken SLU, Uppsala

### WEBBSIDOR

Artfakta, SLU Artdatabanken

<https://artfakta.se>

Artportalen

<https://www.artportalen.se/>

Svensk fågeltaxering – metodik standardrutter

<https://www.fageltaxering.lu.se/inventera/metoder/standardrutter/metodik-standardrutter>

## VI ÄR WSP

WSP är ett av världens ledande analys- och teknikkonsultföretag. Vi verkar på våra lokala marknader med stöd av global expertis. Som tekniska experter och strategiska rådgivare har vi tillgång till ingenjörer, tekniker, naturvetare, planerare, utredare och miljöspecialister liksom professionella projektörer, konstruktörer och projektledare. Vi erbjuder hållbara lösningar inom Hus & Industri, Transport & Infrastruktur och Miljö & Energi. Med drygt 48 000 medarbetare på 550 kontor i 40 länder medverkar vi till en hållbar samhällsutveckling. I Sverige har vi omkring 4 200 medarbetare. [wsp.com](http://wsp.com)

**WSP Sverige AB**  
Arabygatan 9  
352 46 Växjö  
Besök: Arabygatan 9

T: +46 10-722 50 00  
Org nr: 556057-4880  
Styrelsens säte: Stockholm  
[wsp.com](http://wsp.com)



## BILAGA 1

### Linje 1

Art	08-maj	28-maj	14-jun	Bedömning antal häckande par
Blåmes	2		1	1
Bofink	3	1	5	3
Fasan	1		1	1
Gransångare	2	4	3	3
Gulsparrv (NT)	1		1	1
Gärdsmyg	1	2	2	2
Gök	1	1		
Koltrast	4	6	3	4
Lövsångare	3	4	4	4
Näktergal	1	1	1	1
Ringduva	1	2	4	2
Rödhake	2	1	1	1
Rödstart	2	1		1
Stenskvätta	1		1	1
Större hackspett	1	1		1
Svarthätta	3	2	2	2
Sånglärka			3	
Sädesärla			1	
Talgoxe	1			
Taltrast	1	1	2	1
Trädlärka (FD)	1	2	1	1
Trädpiplärka	2	4	1	2
Törnskata (FD)		2	1	1
Ärtsångare (NT)	1	2	2	2

## Linje 2

Art	08-maj	28-maj	14-jun	Bedömning antal häckande par
Domherre	2	1		1
Gransångare	1	1	3	1
Grönfink (VU)			2	1
Gulspurv (NT)		5	6	4
Gärdsmyg			2	1
Hämpling	2	2	5	2
Härmsångare		1		
Koltrast		1	2	1
Lövsångare	4	5	6	5
Näktergal		1		
Ormvråk			1	
Ringduva	1	1	3	1
Rödhake	1	1		1
Stare (VU)	2	7		2-3
Steglits		1		
Stenskvätta			2	
Svarthätta		1	3	1
Sånglärka		1		
Sädesärla		4	1	1
Taltrast	1		2	1
Trädgårdssångare		1		
Trädlärka (FD)	2	1	1	1
Trädpiplärka	2	1	1	1
Törnskata (FD)		1		
Ärtsångare (NT)	1		2	1

## Linje 3

Art	08-maj	28-maj	14-jun	Bedömning antal häckande par
Enkelbeckasin	1	1		1 par utanför inventeringsområdet
Gransångare		1	1	2
Grönfink (EN)		1		
Gulspurv (NT)	3	1	1	1-2
Gärdsmyg		1	1	1
Gök			1	
Halsbandsflugsnappare (FD)	1	1		Utanför inventeringsområdet
Hämpling	1			
Härmsångare			1	
Kaja		6		
Koltrast	2	1	2	2
Lövsångare	4	5		4
Mindre korsnäbb			2	
Ormvråk		2		1 par utanför inventeringsområdet vid Gåsekärr
Ringduva	2		1	1
Rosenfink (NT)		1		
Rödstjärt	3	1		1
Stare (VU)	14			Födosökande individer, häckar främst i lövängarna runt Gåsekärr
Stenskvätta	3	2	2	2
Svarthätta		1		
Sånglärka	1	1	3	1
Sädesärla	1		4	1
Sävspurv (NT)	1			
Talgoxe	1	1		1
Trädlärla (FD)	1			1
Trädpiplärka		1	2	1
Törnsångare		1		
Ärtsångare (NT)	1		1	1