

BEDÖMNING AV LÅNGBENSGRODA VID KOLSTAD 39:33

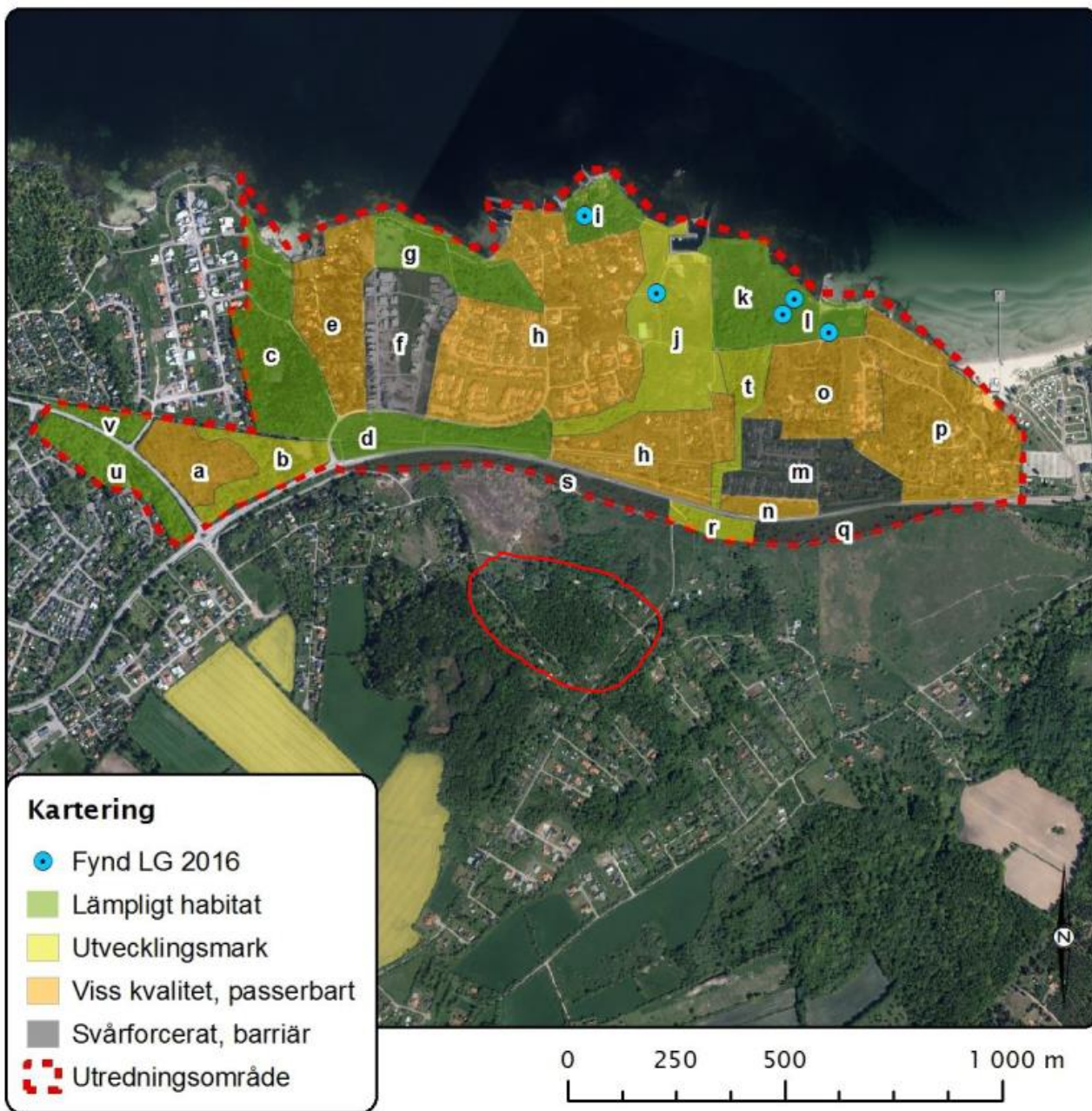
WSP har på uppdrag av Atrio Arkitekter gjort en bedömning av långbensgrodans förekomst och möjlighet till spridning inom och omkring fastigheten Kolstad 39:33 som är under utredning för en detaljplan utifrån föreliggande planskiss. Området ligger i sydöstra Borgholm söder om väg 136. På Artportalen finns långbensgroda rapporterad inom fastigheten och i stenbrottet norr om fastigheten år 2021 och 2018 (figur 1). Arten påträffades även inom stenbrottet under en naturvärdesinventering utförd av Sweco AB år 2020. I stenbrottet finns flera öppna vattenytor där lek sker. Ingen långbensgroda finns rapporterad i våtmarken sydväst om Kolstad 39:33, men att det området nyttjas för lek eller som spridningskorridor kan misstänkas.

I en utredning av långbensgroda utförd av Ecomom AB för den norrliggande Solbergamarken år 2016 konstaterades lek i flera dammar en kilometer norr om Kolstad 39:33. Även en eventuell spridningskorridor som leder över väg 136 noterades, som mynnar ut 250 meter nordost om Kolstad 39:33 (figur 2). Inga lekplatser för långbensgroda finns inom Kolstad 39:33.

På både figur 1 och 2 syns ett skogsområde täcka fastigheten, detta stämmer inte med nuläget då skogen avverkats och ett kalhygge numera täcker området.



Figur 1. Förekomst av långbensgroda på Artportalen i och kring Kolstad 39:33.



Figur 2. Figur från Ecocom's långbensgrodeutredning där spridningskorridor r mynnar ut nära Kolstad 39:33 (inom röd markering).

Långbensgroda kan röra sig långa avstånd för att ta sig mellan lekplatser och övervintringsplatser, upp till 4 kilometer på Öland. De största spridningsbarriärerna för långbensgroda är täta granskogar, kalhyggen i ädellövskog, åkermark och vägar. Fastigheten i nuläget utgörs av just ett kalhygge i ädellövskog vilket gör fastigheten till en spridningsbarriär. När långbensgroda rör sig i området i nuläget nyttar de med största sannolikhet omkringliggande skogsmarker eller trädgårdarna vid de befintliga husen. Med tiden, om ädellövskog återetableras inom detaljplanens utpekade naturdelar, kan sannolikt spridningskorridoren åter användas av långbensgroda. För att maximera områdets framtida potential som spridningskorridor bör inga höga, täta murar byggas vid de framtida bostadshusen som detaljplanen omfattar.

Kalmar 2023-02-14

WSP Sverige AB

Simon Selberg