

# FÅGELINVENTERING

LOFTA, BORGHOLMS KOMMUN, KALMAR LÄN

2022-09-12



wsp

# FÅGELINVENTERING

Lofta, Borgholms kommun, Kalmar län

## BESTÄLLARE

**Borgholms kommun**

## KONSULT

### **WSP Earth & Environment**

Södra Malmgatan 10

391 25 Kalmar

Tel: +46 10-722 50 00

WSP Sverige AB

Org nr: 556057-4880

**wsp.com**

## KONTAKTPERSONER

Göran Holm, WSP Sverige AB

Tfn: 010 722 56 02

E-post: [goran.holm@wsp.com](mailto:goran.holm@wsp.com)

Frida Gustafsson, miljöstrateg, Borgholms kommun

Tfn: 0485-88142

E-post: [jenniefridalinn.gustafsson@borgholm.se](mailto:jenniefridalinn.gustafsson@borgholm.se)

UPPDRAGSNAMN  
Fågelinventering Lofta

UPPDRAGSNUMMER  
10335277

FÖRFATTARE  
Göran Holm

DATUM  
2022-09-12

Granskad av  
Liam Martin

Godkänd av  
Göran Holm

## SAMMANFATTNING

WSP Sverige AB har på uppdrag av Borgholms kommun utfört en fågelinventering inom ett avgränsat inventeringsområde som underlag för en detaljplan vid Lofta, ca 2,5 mil norr om Borgholm, Borgholms kommun.

Inventeringsområdet utgörs till största del av kustnära busk- och trädrik mark med inslag av lövskog och tomtmark (fritidshus).

Syftet med denna rapport är att redovisa aktuella fågelarter som förekommer inom eller i direkt anslutning till inventeringsområdet, se figur 1. Särskilt fokus ligger på att identifiera och beskriva de arter som är rödlistade samt arter som är upptagna i bilaga 1 till Fågeldirektivet. Vidare är syftet att redovisa potentiella risker för påverkan på berörda arter och deras livsmiljöer utifrån den planskiss för exploatering som finns framtagen. Förslag till möjliga skyddsåtgärder tas fram på en övergripande nivå.

Inventeringen genomfördes under två morgnar från gryning den 15 maj och 28 maj 2022.

Inventeringen utfördes i form av en förenklad revirkartering. Samtliga observerade arter noterades.

Totalt observerades 21 arter som bedömdes häcka inom inventeringsområdet. Av dessa var tre arter rödlistade – gulspurv, stare och ärtsångare. På rödlistan är gulspurv och ärtsångare listade som *nära hotad* (NT), medan stare är listade som sårbar (VU).

Halsbandsflugsnappare som är upptagen i fågeldirektivets bilaga 1, men inte rödlistad, noterades som häckfågel inom inventeringsområdet.

Sammantaget bedöms varken den nationella eller regionala populationen utav någon av de rödlistade fågelarterna påverkas på betydande sätt vid exploatering inom inventeringsområdet.

En lokal påverkan på några av de arter som observerats kan dock uppstå i samband med exploatering, beroende på dess storlek i skala och intensitet. Genom att beakta föreslagna åtgärder kan flera av dessa arter snarare gynnas inom inventeringsområdet.

För de "triviala" arterna som noterats under inventeringen, det vill säga de arter som inte är rödlistade eller upptagna i fågeldirektivets bilaga 1, bedöms ingen av arternas kontinuerliga ekologiska funktion påverkas på nationell eller regional nivå. Viss lokal påverkan kan förekomma på vissa arter i och med exploatering i området, främst då genom störning från buller under anläggningskedet samt förlust av livsmiljöer. Då de triviala arter som noterats bedöms som adaptiva i sitt val av livsmiljöer, kan de fortsatt nyttja skog-, busk- och tomtmark både inom och i anslutning till inventeringsområdet utan att det negativt påverkar artens fortsatta ekologiska funktion.

För alla arter bör dock åtgärder som kan påverka fågelbon, som avverkning av träd och röjning av buskar under häckning, lämpligen genomföras utanför fågelartens häckningsperiod (ca 1 april – 15 juli).

# INNEHÅLLSFÖRTECKNING

<b>1 BAKGRUND/INLEDNING</b>	<b>5</b>
1.1 INVENTERINGSOMRÅDET/OMRÅDESBESKRIVNING	5
1.2 METODIK	6
<b>2 RESULTAT</b>	<b>9</b>
2.1 FÖRSTUDIE	9
2.2 FÄLTINVENTERING	11
<b>3 SAMLAD BEDÖMNING</b>	<b>17</b>
<b>4 LITTERATURFÖRTECKNING/REFERENSER</b>	<b>23</b>

## BILAGOR

1 Artlistor

# 1 INLEDNING

Som en del av flera utredningar har Borgholms kommun beställt en häckfågelinventering av WSP Sverige AB för detaljplanområdet Lofta, som ska utgöra underlag för detaljplanprocesser i området.

Syftet med denna rapport är att redovisa aktuella fågelarter som förekommer inom eller i direkt anslutning till inventeringsområdet, se figur 1. Särskilt fokus ligger på att identifiera och beskriva de arter som är rödlistade samt arter som är upptagna i bilaga 1 till fågeldirektivet. Vidare är syftet att beskriva hur dessa arter nyttjar området samt därefter redovisa potentiella risker för påverkan på berörda arter och deras livsmiljöer utifrån de skisser för exploatering som finns framtagna. Förslag till möjliga skyddsåtgärder tas fram på en övergripande nivå.

## 1.1 OMRÅDESBESKRIVNING

Inventeringsområdet ligger vid Lofta ca 2,5 mil norr om Borgholm (Figur 1).

Inventeringsområdet utgörs till största del av kustnära busk- och trädrik mark med inslag av lövskog och tomtmark (fritidshus).

Området är uppdelat i fem olika mindre inventeringsområden utifrån föreliggande planer.



Figur 1. Karta över inventeringsområdet. Topografisk karta erhållet av ESRI.

## 1.2 METODIK

Fågelinventeringen är uppdelad i en förstudie, där sedan tidigare känd kunskap över området fågelfauna inhämtas. Förstudien kompletteras sedan med en fältinventering. Nedan beskrivs de olika delarna mer i detalj.

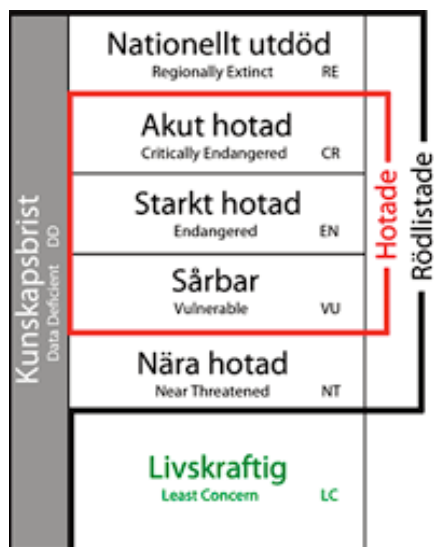
### 1.2.1 Förstudie

Inför fältinventeringen genomfördes en förstudie med syfte att utreda sedan tidigare kända fågelförekomsterna i området.

Inför fältinventeringen genomfördes en förstudie med syfte att utreda sedan tidigare kända fågelförekomsterna i området.

Alla Sveriges fågelarter är fridlysta enligt 4 § Artskyddsförordningen, vilket inkluderar förbud mot att skada eller förstöra djurens fortplantningsområden eller viloplats. Området bedöms inte utgöra någon viktig plats för rastande fågel, så vad gäller förbuden enligt 4 § 2 avseende störning, så är det för denna fågelinventerings syfte framför allt åtgärder under häckningstid som är aktuella.

Många fågelarter är mycket vanligt förekommande vilket utgör en svårighet i tillämpningen av bestämmelserna i Artskyddsförordningen. I denna rapport har tonvikt lagts på arter som antingen är rödlistade (se faktaruta) eller upptagna i Fågeldirektivets Bilaga 1 eftersom dessa arter i ett nationellt eller europeiskt perspektiv har antingen en ogynnsam trend eller bevarandestatus eller har en stor del av sin världspopulation i Sverige eller Europa. Dessa arter ställer i allmänhet större krav på sin livsmiljö och är därmed oftast de som framförallt riskerar att påverkas negativt av en åtgärd. För övriga observerade fågelarter förs ett mer generellt resonemang om eventuell påverkan och eftersom de i allmänhet har mindre specifika krav på sin livsmiljö redovisas de inte som punktobservationer utan i en artlista.



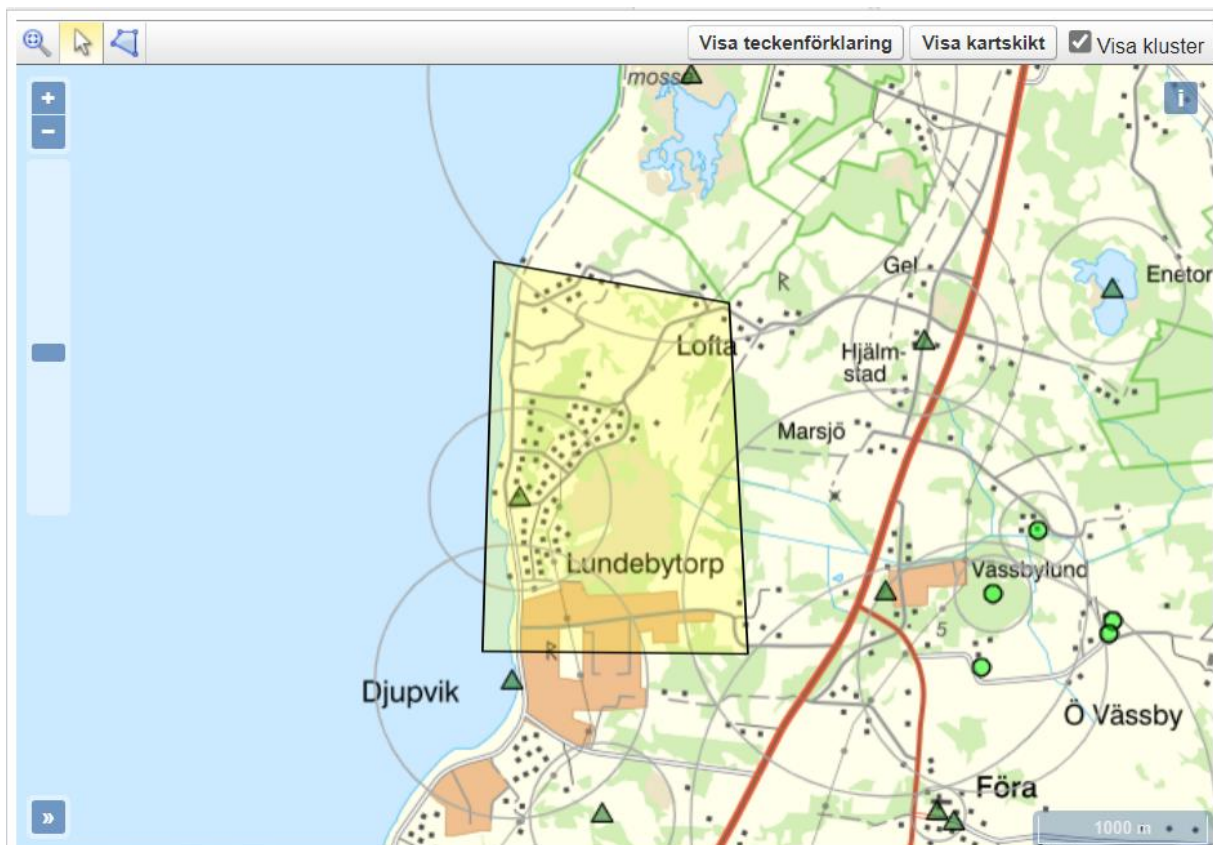
#### Rödlistan

Den svenska rödlistan är en lista över arter och deras hotstatus i Sverige. Den baseras på en bedömning av enskilda arters risk att dö ut från landet. Bedömningen görs utifrån internationellt vedertagna kriterier som baseras på flera olika riskfaktorer och resulterar i att arten hamnar i en viss kategori.

Rödlistan är ett viktigt verktyg inom naturvården vid till exempel bedömning av konsekvenser av planerad exploatering. Rödlistade arter har däremot inget lagligt skydd.

Rödlistans kategorier kan ses till vänster. Till rödlistade arter räknas de som rödlistats i kategorierna CR - akut hotad, EN - starkt hotad, VU - sårbar samt NT – nära hotad

Ett utdrag av alla fågelarter som rapporterats inom inventeringsområdet, inklusive en buffert, har gjorts från Artportalen år 2000 – 2022 (Figur 2).



**Figur 2.** Utsökningsområde för fågelarter rapporterade under perioden 2000-2022 i Artportalen. Sökningen gjordes i april 2022.

### 1.2.2 Fältinventering

Då inventeringsområdet är uppdelat och består av flera olika delområden har varje område inventerats särskilt som en anpassad revirkarteringsmetodik. Området delades upp i fem olika delområden, se figur 3. Gränsen mellan delområde 1 och 2 utgörs av grusvägen som skär området i väst-östlig riktning.

Revirkartering (Ekblom, R. 2007.) är en vedertagen metodik för inventering som följs av bland annat Svensk fågeltaxering (SLU). Denna metodik rekommenderas när syftet med inventeringen är att detaljstudera ett visst område och få absoluta mått på individantal av olika arter. Det har bedömts lämpligt i detta fall då respektive inventeringsområde är relativt litet. Anpassningen av metodiken ligger i att antalet besök har minskats ner från rekommenderade ca tio besök till två. Ju fler besök desto större säkerhet att fånga upp de häckande arterna i området. Men då inventeringsområdet är förhållandevis litet och homogent bedöms dock att två besök, spritt över häckningssäsongen, som tillräckligt för att få en bra bild över häckfågelfaunan i området. I metodiken för standardruttsinventering som Svensk fågeltaxering tagit fram anges standardtid för inventering i Götaland mellan 15 maj – 10 juni.

Inventeringen startar i gryningen då fågelaktiviteten är som högst och förutsättningarna bäst för att täcka in så många arter som möjligt.

Det första inventeringstillfället utfördes 15 maj 2022 från 04.45 till 06.30.

Det andra inventeringstillfället utfördes 28 maj 2022 från 04:15 till 06:00.

Samtliga inventeringstillfällen valdes under morgnar med klart väder och svag eller ingen vind.



**Figur 3.** Inventeringsområdet är uppdelat i fem olika delområden som redovisas separat. Ortofoto erhållet av ESRI.

### 1.2.3 Inventerare

Samtliga besök vid fågelinventeringen har utförts av;

**Göran Holm.** Utbildad miljövetare med inriktning mot naturvård, vid Högskolan i Kalmar. Har genomfört flera fågelinventeringar åt bland annat kommuner, länsstyrelser och naturvårdsverket. Han har drivit egen firma med inriktning på fågelinventeringar. Tidigare styrelsemedlem för Ölands Ornitologiska Förening som ansvarig för naturskyddsfrågor, exempelvis vid vindkraftsexploatering. Han har tidigare jobbat på Länsstyrelsen med jordbruksfrågor och har bland annat handlagt och skrivit åtagandeplaner för miljöersättningar som gynnar fågellivet.

Rapporten har granskats av;

**Liam Martin.** Utbildad landskapsekolog vid Stockholms universitet och aktiv fågelskådare sedan tidiga 2000-talet. Liam har genomfört volontärarbete åt bland annat Birdlife Sverige och Stockholms ornitologiska förening och på så vis erhållit god vana av miljöövervakning av fågel genom fågelinventeringar, sträckfågelräkning och ringmärkning. Han har genomfört häckfågelinventeringar i såväl våtmarks-, skogs-, jordbruks- och skärgårdslandskap. Liam har lång erfarenhet av ringmärkning och har genomfört volontärarbete åt bland annat Landsorts fågelstation. Som miljökonsult åt WSP har Liam genomfört fågelinventeringar för en rad olika infrastrukturprojekt såsom upprustning av kraftledningsgator och upprättande av täktverksamhet.



## 2 RESULTAT

### 2.1 FÖRSTUDIE

I utdraget från Artportalen återfanns totalt 315 rapporter av 111 fågelarter. Av dessa var 36 arter rödlistade och 14 arter upptagna i fågeldirektivets bilaga 1. Arter knutna till vattenmiljöer exkluderas i fortsatt utredning då inventeringsområdet enbart rör landmiljö. Arter (rödlistade och/eller fågeldirektivsarter) som exkluderats ur tabellen nedan är alfågel, bergand, bläsand, drillsnäppa, ejder, fisktärna, havstrut, kentsk tärna, skrattmås, silvertärna, småtärna, svarthakedopping, svärta och tobisgrissla.

Se tabell 1 för sammanställning av arter som rapporterats i området under perioden 2000-2022.

Tabell 1. Rapporterade arter inom utsökningsområdet i figur 2 under perioden 2000-2022 med rödlistestatus, notering om de är upptagna i fågeldirektivets bilaga 1 samt sammanfattande kommentar kring arterna.

Art	Rödlistekategori	Fågeldirektivsart	Kommentar
Backsvala	VU		En förbiflygande individ den 19 maj 2022.
Björktrast	NT		En rapport om en födosökande individ, utanför häckningsperiod från 2016. Baserat på naturmiljön inom inventeringsområdet är arten en möjlig häckfågel.
Buskskvätta	NT		En rastande individ under hösten 2017. Baserat på naturmiljön inom inventeringsområdet är arten en möjlig häckfågel.
Brun kärrhök		Ja	Tre rapporter, varav två från 2015 som indikerar häckning, samt en från 2017 som indikerar förbiflygande/fodosökande hane.
Duvhök	NT		Tre rapporter: 2007, 2012 och 2018. Samtliga utanför häckningstid för arten. Baserat på naturmiljön inom inventeringsområdet är arten en möjlig, men inte sannolik häckfågel.
Entita	NT		En rapport från januari 2017. Baserat på naturmiljön inom inventeringsområdet är arten en möjlig häckfågel.
Fiskmås	NT		Fyra rapporter under perioden 2000-2022 som rör antingen förbiflygande individer eller ett större antal rastande (50st) individer vid Lofta stenbrott. Arten skulle kunna häcka på exempelvis tak inom inventeringsområdet.
Fjällvråk	NT		Arten häckar i fjällkedjan och rapporten rör en förbisträckande fågel utanför häckningstid.
Gråkråka	NT		En handfull rapporter utan häckningskriterier under perioden 2000-2022. Baserat på naturmiljön inom inventeringsområdet är arten en möjlig häckfågel.
Gråtrut	VU		Tre rapporter utan häckningskriterier. Arten skulle kunna häcka på exempelvis tak inom inventeringsområdet.
Grönfink	EN		Totalt två rapporter, varav en är rapporterad i häcktid och i lämplig biotop från 2008. Den andra rapporten rör en flock övervintrande individer från december 2019. Baserat på naturmiljön inom inventeringsområdet är arten en möjlig häckfågel.
Gulsparr	NT		Sju rapporter fördelade över sex år, flera rapporter med häckningskriterier. Sannolik återkommande häckfågel inom inventeringsområdet.
Halsbandsflugsnappare		Ja	En rapport från 2015 om två par i färd med bobygge.
Havsörn	NT	Ja	Fem rapporter som rör förbiflygande individer från åren -13, -18, -19 och -21. Utifrån naturmiljön samt den relativt höga graden av exploatering i området bedöms det osannolikt att havsörn häckar inom inventeringsområdet.

Hussvala	VU		En rapport om häckning av 3 par vid Loftagårdens kostall 2005 och en rapport om 2 förbiflygande individer 2022. Möjlig häckfågel på byggnader inom inventeringsområdet.
Höksångare	VU	Ja	En rapport om en sjungande individ i juni 2005. Baserat på naturmiljön inom inventeringsområdet är arten en möjlig häckfågel. Då arten är så pass ovanlig häckfågel på Öland nu är det dock osannolikt att den häckar här.
Kornknarr	NT	Ja	En rapport om en spelande individ från 2007. Knappast en trolig häckfågel inom inventeringsområdet. Kräver större områden med jordbruksmark och har dessutom minskat kraftigt den senaste tiden. Numera en sparsam häckfågel på ön.
Rapphöna	NT		Tre rapporter totalt, den senaste rör ett par i lämplig häckningsmiljö från april 2022. Baserat på naturmiljön inom inventeringsområdet är arten en möjlig häckfågel. Likt kornknarren är raphönan också mer knuten till jordbruksmark vilket inte är den huvudsakliga naturtypen inom inventeringsområdet.
Rosenfink	NT		Åtta rapporten under perioden 2000-2022, varav den senaste rör en sjungande hane i juni 2021. Baserat på naturmiljön inom inventeringsområdet är arten en möjlig häckfågel.
Röd glada		Ja	En rapport om en förbiflygande individ i april 2020.
Rödvingetrast	NT		En rapport från 2015 utanför häckningstid. Baserat på naturmiljön inom inventeringsområdet är arten en möjlig häckfågel. Arten är dock en mycket sparsam häckfågel på Öland.
Stenfalk	NT	Ja	Arten häckar i norra delarna av landet och rapporten rör en förbisträckande fågel utanför häckningstid.
Storspov	EN		En rastande individ från 2007. Förutsättningar för att arten skulle häcka inom inventeringsområdet saknas.
Strandskata	NT		Två rapporter om rastande individer vid Lofta stenbrott. Förutsättningar för att arten skulle häcka inom inventeringsområdet saknas.
Sävspurv	NT		En rapport om en stationär hane den 20 april 2022 från stenbrottet. Delar av inventeringsområdet skulle kunna erbjuda förutsättningar för häckning för arten.
Tofsvipa	VU		En rapport från slutet av juni 2018 om ett varnande par vid Lofta stenbrott, vilket indikerar häckning. Förutsättningar för att arten skulle häcka inom själva inventeringsområdet bedöms dock saknas.
Tornseglare	EN		Fem rapporter spritt över perioden 2000-2022, samtliga utan häckningskriterier. Arten skulle kunna häcka t.ex. i holk eller under takpannor i någon byggnad inom inventeringsområdet.
Trana		Ja	Fyra rapporter där två av dessa utgör observationer av sträckande individer, och två rapporter indikerar häckning (från 2009 och 2012). Utifrån naturmiljön samt den relativt höga graden av exploatering i området bedöms det osannolikt att trana häckar inom inventeringsområdet.
Trädläarka		Ja	Nio rapporter som i de flesta fall rör sjungande individer. Många av rapporterna rör tidiga individer (slutet på mars) vilken kan indikera att det är flyttande individer snarare än häckande. Baserat på naturmiljön inom inventeringsområdet är arten dock en möjlig häckfågel.
Törnskata		Ja	Fyra rapporter där tre av dessa indikerar häckning (-04, -04 och -20) samt en förbiflygande individ (-22). Baserat på naturmiljön inom inventeringsområdet är arten en möjlig häckfågel.
Ärtsångare	NT		Två rapporter, den senaste rör en sjungande individ från Lofta stenbrott 2019. Sannolik häckfågel utifrån inventeringsområdets naturmiljö.

## 2.2 FÄLTINVENTERING

Resultaten från fältinventeringen redovisas översiktligt i figur 4 (rödlistade arter eller arter upptagna på fågeldirektivets bilaga 1) och mer detaljerat i figur 5-9 samt i tabell 2-6 (artlista med samtliga bedömda häckande fågelarter). Se bilaga 1 för totala antalet noterade arter inom inventeringsområdet, dvs. även de som inte bedömts häcka.

Sammantaget bedömdes totalt 21 olika arter häcka inom inventeringsområdet, där lövsångare var den talrikaste arten med uppskattningsvis 15 revir. Lövsångaren är Sveriges vanligaste fågelart så resultatet är inte helt överraskande. För vissa arter har observation endast skett vid ett av inventeringstillfällena vilket gör det något osäkert att konstatera om observationen rör en revirhävdande/häckande individ eller om det rör en tillfällig förbipasserande individ.

Tre rödlistade arter har bedömts häcka inom området – gulspurv, stare och ärtsångare. På rödlistan är gulspurv och ärtsångare listade som *nära hotad* (NT), medan stare är listade som *sårbar* (VU).

Kråka och entita som också är rödlistade noterades under inventeringen men kunde inte konstateras häcka inom området.

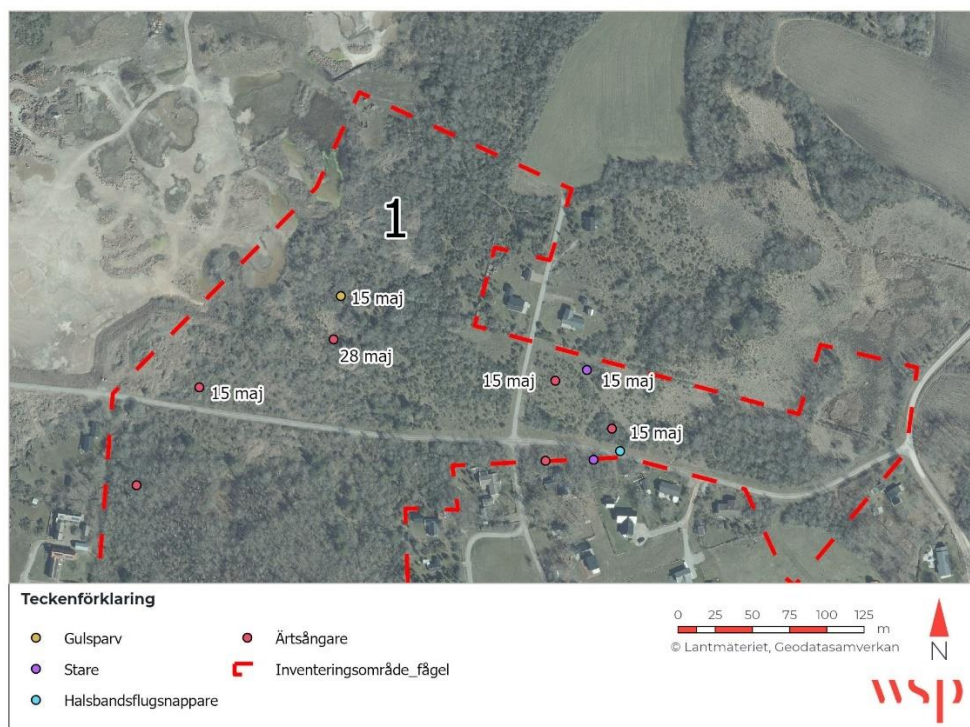
Halsbandsflugsnappare som är upptagen i fågeldirektivets bilaga 1 noterades vid båda inventeringstillfällena och höll revir vid sommarstugetomterna vid gränsen mellan område 1 och 2.



**Figur 4.** Noterade skyddsvärda fågelarter inom inventeringsområdet. Ortofoto erhållet av ESRI.

I tabell 2-6 nedan listas samtliga arter samt antal par som bedömdes häcka inom respektive delområde inom inventeringsområdet. Tabellerna har sammanställts och bedömts från inventeringsresultaten som kan ses i sin helhet i bilaga 1.

## Delområde 1



**Figur 5.** Fyndbild av skyddsvärda fågelarter inom delområde 1 samt tidpunkt för notering. En revirhävdande halsbandsflugsnappare noterades i gränsen mellan delområde 1 och delområde 2, men har endast räknats in i delområde 2. Ortofoto erhållet av ESRI.

*Tabell 2: Lista över samtliga arter som bedömts häcka inom område 1 i inventeringsområdet (NT = Nära hotad, VU=Sårbar).*

Art	Antal par
Bofink	1
Gransångare	1
Gulsparv (NT)	1
Järnsparv	1
Koltrast	1
Lövsångare	6
Näktergal	2
Ringduva	1
Stare (VU)	1
Sädesärla	1
Talgoxe	1
Taltrast	1
Törnsångare	1
Ärtsångare (NT)	1-2

## Delområde 2



**Figur 6.** Fyndbild av skyddsvärda fågelarter inom delområde 2 samt tidpunkt för notering. En revirhävande halsbandsflugsnappare noterades i gränsen mellan delområde 1 och delområde 2, men har endast räknats in i delområde 2. Ortofoto erhållet av ESRI.

*Tabell 3: Lista över samtliga arter som bedömts häcka inom område 2 i inventeringsområdet (NT = Nära hotad, FD = fågeldirektivets bilaga 1).*

Art	Antal par
Bofink	3-4
Domherre	0-1
Gransångare	1
Gärdsmyg	0-1
Halsbandsflugsnappare (FD)	1
Koltrast	1
Lövsångare	5
Näktergal	1
Ringduva	1
Rödhake	1
Rödstjärt	1
Svarthätta	1
Sädesärsla	1
Talgoxe	2
Taltrast	1
Ärtsångare (NT)	1

### Delområde 3



**Figur 7.** Fynbild av skyddsvärda fågelarter inom delområde 3 samt tidpunkt för notering. Ärtsångare som utgör den enda observationen av rödlistad art i delområdet noterades endast vid ett tillfälle och bedömdes inte häcka inom delområdet. Ortofoto erhållet av ESRI.

*Tabell 4: Lista över samtliga arter som bedömts häcka inom område 3 i inventeringsområdet.*

Art	Antal par
Bofink	1
Gransångare	1
Lövsångare	4
Näktergal	1
Ringduva	1
Rödhake	1
Svarthätta	1
Talgoxe	1

## Delområde 4



**Figur 8.** Fyndbild av skyddsvärda fågelarter inom delområde 4 samt tidpunkt för notering. Ortofoto erhållet av ESRI.

*Tabell 5: Lista över samtliga arter som bedömts häcka inom område 4 i inventeringsområdet.*

Art	Antal par
Gransångare	1
Lövsångare	1
Näktergal	1
Svarthätta	1

## Delområde 5



**Figur 9.** Fyndbild av skyddsvärda fågelarter inom delområde 5 samt tidpunkt för notering. Ortofoto erhållet av ESRI.

*Tabell 6: Lista över samtliga arter som bedömts häcka inom område 5 i inventeringsområdet (NT = Nära hotad).*

Art	Antal par
Gransångare	1
Grå flugsnappare	1
Järnsparv	1
Koltrast	1
Lövsångare	2
Näktergal	1
Ringduva	1
Svarthätta	1
Talgoxe	1
Ärtsångare (NT)	1-2



### 3 SAMLAD BEDÖMNING

Inventeringsresultatet visar på en förväntad och förhållandevis trivial fågelfauna. Av de skyddsvärda fågelarter som konstaterats häcka i området är både stare och halsbandsflugsnappare delvis knutna till trädgårdsmiljöer, äldre lövträd och lövskog. Ärtsångare är delvis också knuten till liknande miljöer som trädgårdar samt skogsbyn men med ett högre behov av buskmarker. Gulsparv är en art knuten till jordbruksmark med inslag av träd och buskar. Den trivs också i miljöer som kraftledningsgator.

Inventeringen visar att ärtsångare och gulsparv tillsynes häckar med ett visst avstånd till tomtmark, medan stare och halsbandsflugsnappare i stor utsträckning häckar i direkt närhet, eller till och med på tomtmark inom inventeringsområdet.

De övriga, "triviala" arter som noterades under inventeringen har i de flesta fall inte särskilt specifika eller höga krav på sin livsmiljö utan är allmänt förekommande i de typer av biotoper som inventeringsområdet erbjuder. Vidare är merparten av arterna fortfarande är mycket talrika, i vissa fall med ökande populationer, både på nationell och regional nivå. För dessa triviala arter bedöms således den kontinuerliga ekologiska funktionen för respektive art ej påverkas i samband med eventuell exploatering inom inventeringsområdet.

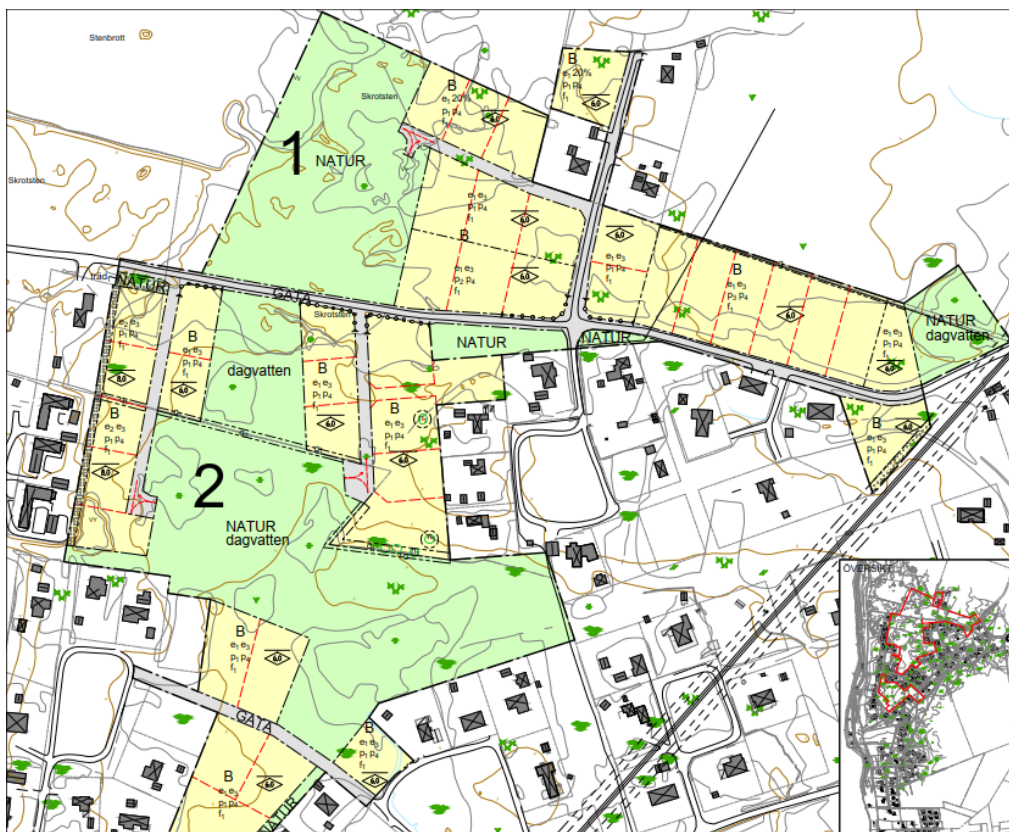
De tre rödlistade arter som konstaterats häcka inom området är trots en minskande trend fortfarande mycket talrika, både på nationell och regional nivå. För dessa arter görs en genomgång av respektive arts ekologi samt en bedömning av hur den planerade exploateringen i området kan tänkas påverka arten och populationen, samt svara på om artens kontinuerliga ekologiska funktion kvarstår.

Av de arter som framkommit i förstudien som möjliga häckfåglar noterades t.ex. fiskmå, gråtrut, kråka, entita och hussvala vid något av inventeringstillfällena. Ingen av dessa arter bedömdes häcka inom området. Arter som björktrast, buskskvätta, grönfink, trädlärka, rosenfink, törnskata noterades inte inom inventeringsområdet vid något av besöken, och bedöms således inte häcka inom området.

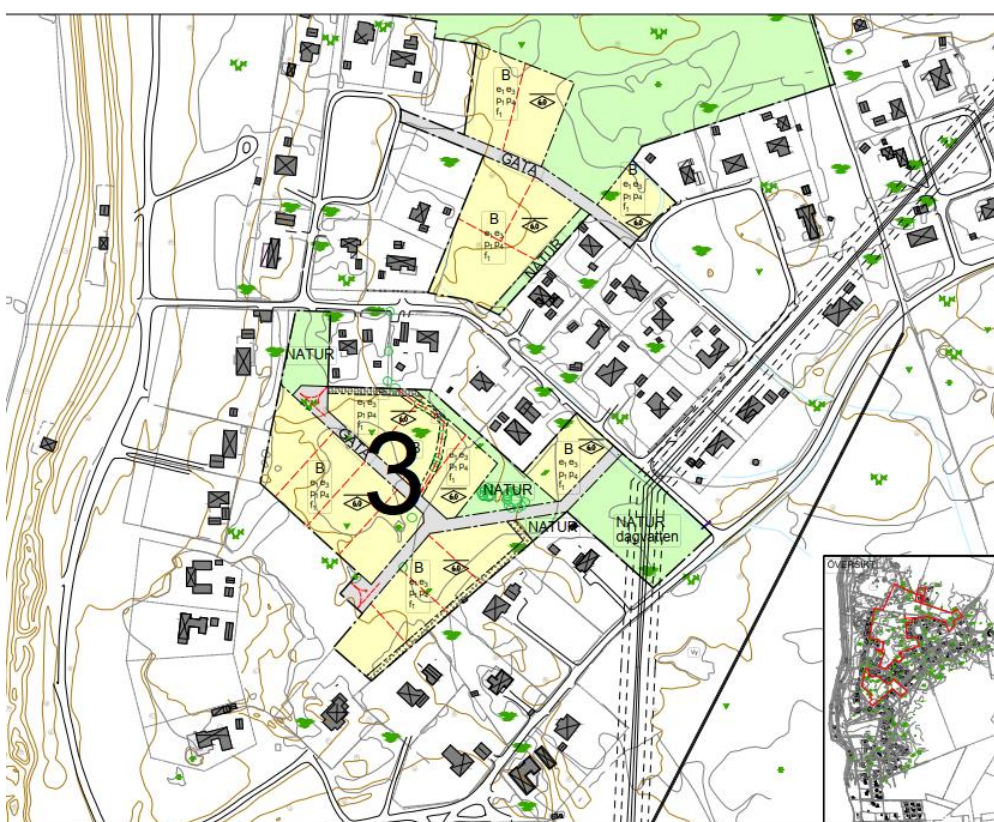
En hona och en hane av brun kärrhök noterades vid olika tidpunkter överflygande vid det första inventeringstillfället vid delområde 2. Bedömningen är att lämpliga förutsättningar för häckning och födosök saknas inom inventeringsområdet. Brun kärrhök är en karaktärsart för slättsjöar och bygger bo i tät gammal vass. Som närmast skulle arten kunna häcka vid stenbrottet där det förekommer vassruggar, men då ingen observation gjordes vid det andra inventeringsbesöket bedöms denna observation röra förbiflygande individer.

För övriga rovfågelsrapporter i Artportalen som havsörn och duvhök noterades ingen av dessa arter vid inventeringen och för havsörn är bedömningen att tillräckligt stora kraftiga träd för att hålla ett bo saknas i området.

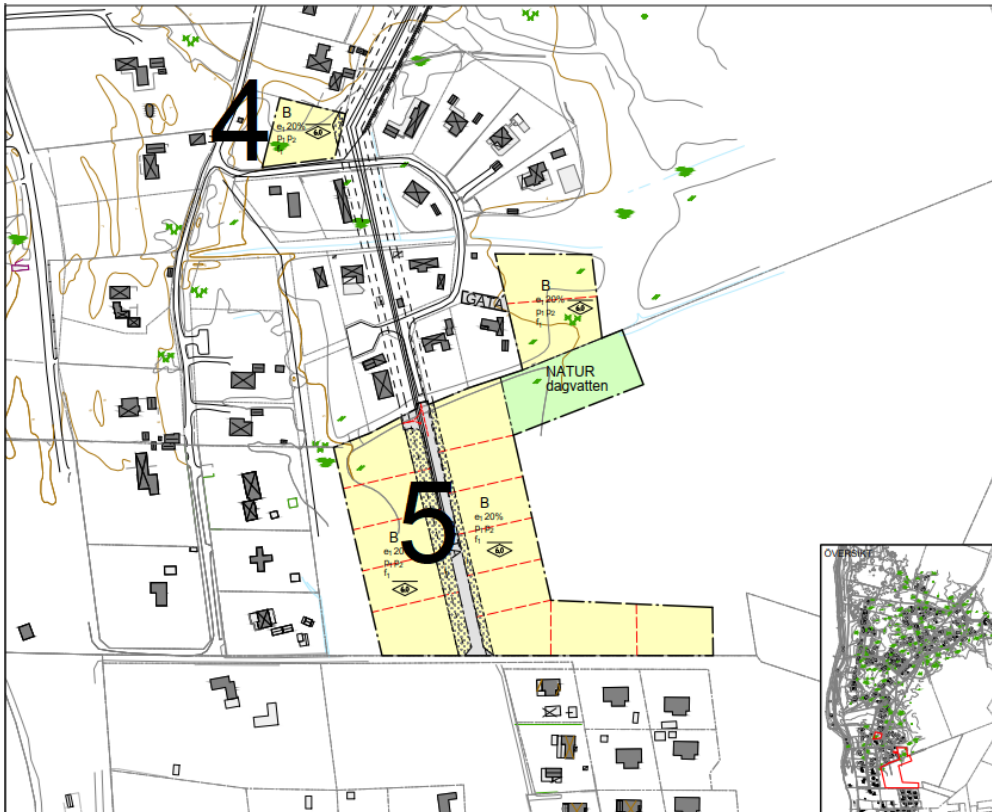
I figur 10, 11 och 12 visas planskisser över området (aktuell 2022-08-24) och bedömningarna för de olika arterna har gjorts utifrån denna. Notera att siffrorna 1–5 lagts till i denna rapport för att härleda planskissens olika områden till de inventerade delområdenas.



Figur 10. Planskiss över delområde 1 och 2. Gul yta=bostäder, grön yta=natur, grå yta=gata/väg.



Figur 11. Planskiss över delområde 3. Gul yta=bostäder, grön yta=natur, grå yta=gata/väg.



**Figur 12.** Planskiss över delområde 4 och 5. Gul yta=bostäder, grön yta=natur, grå yta=gata/väg.

## **Gulsparv**

### *Ekologi och utbredning*

Gulsparv häckar i skogsbyn och buskmarker, särskilt i anslutning till odlad mark, samt på hyggen. Den förekommer över hela landet med undantag av fjällen. Arten lever till övervägande del av frön och växtdelar, där spannmål (främst havre) är ett viktigt inslag. Den föredrar därför jordbruksområden där det odlas spannmål.

Gulsparvens har minskat under lång tid, men minskningstakten har reducerats de senaste tio åren och arten bedöms idag som nära hotad (NT). Orsakerna till minskningen är okända men kan ha med rationalisering och ändrade brukningsmetoder inom jordbruket att göra. Studier från Storbritannien föreslår att intensifieringen av jordbruket i slättbygderna innebär mindre mat och färre boplatser, på grund av användning av bekämpningsmedel mot insekter, mer ensartad odling (antingen spannmål eller vallodling), borttagande eller igenväxning av kantzoner, åkerholmar och andra småbiotoper samt färre stubbåkrar vintertid. I skogs- och mellanbygder är nerläggning av jordbruk, minskad odling av spannmål och igenväxning av småbiotoper de största problemen (Artfakta, 2022).

### *Förekomst inom området och bedömd påverkan*

Ett revir har bedömts förekomma inom delområde 1. I denna del är det enligt planskissen planerat för naturmark, vilket tolkas som att denna yta skall lämnas oexploaterad vilket medför att arten inte bedöms påverkas negativt till följd av föreliggande plan.

### *Förslag på åtgärder för att gynna arten*

Genom att spara arealer med buskmark säkerställs att livsmiljöer finns kvar i planområdet. Ett ökat inslag av trädgårdar kan möjligen leda till en ökad förekomst av insekter och därmed mer föda för fågelarter generellt, däribland gulsparven som under häckningen matar ungar med insekter.

## **Halsbandsflugsnappare**

### *Ekologi och utbredning*

Halsbandsflugsnapparen förknippas i Sverige i stor utsträckning med lövängar och andra halvöppna lövträdsmiljöer med gles trädskikt av ädellövträd och förekommer framförallt på Öland och Gotland. Den finns numera i ökande grad även i trädgårdar och parker, i tätta lövskogar och även sparsamt i ren tallskog. Den viktigaste faktorn för halsbandsflugsnappare är förekomst av lämpliga boplatser. Arten är hålhäckare och häckar i samma typ av håligheter som svartvit flugsnappare och mesar som talgoxe och blåmes. Den utnyttjar såväl naturliga hål i levande eller delvis döda lövträd som småfågelholkar.

Arten missgynnas när lövängar och äldre lövskog omförs till produktionsbestånd, inte minst genom minskad tillgång på lämpliga bohål (Artfakta, 2022).

Arten är inte hotad enligt rödlistan, utan bedöms som livskraftig. Den är däremot upptagen på fågeldirektivets bilaga 1 vilket gör att Sverige har ett unionsintresse av att bevara populationer av- och livsmiljöer för arten.

### *Förekomst inom området och bedömd påverkan*

Ett revir med halsbandsflugsnappare noterades vid tomtmark på gränsen mellan delområde 1 och 2, men där boplatserna bedömdes finnas i trädgården i delområde 2.

Då arten i detta fall häckar i en trädgård och förekommer i denna typ av miljöer bedöms inte arten påverkas negativt till följd av planerad exploatering.

### *Förslag på åtgärder för att gynna arten*

Spara samtliga hålträd vid gallring och föryngringsavverkning inom inventeringsområdet. Detta gäller särskilt i delområde 1 och delområde 2, där revirhävande exemplar av arten har noterats. Det gäller också grövre lövträd som ek, ask eller alm, särskilt om de har förutsättningar att få naturliga håligheter (dålig kondition, döda grenar eller liknande). Arten gynnas starkt av att man sätter upp småfågelholkar. Spara hänsynsträd av lövträd (helst ädellövträd), spridda eller i grupp.

## **Stare**

### *Ekologi och utbredning*

Stare häckar i anslutning till jordbrukslandskap, i tätorter eller andra öppna marker från sydligaste Skåne upp till Norrland. Staren är under häckningstid helt beroende av öppna gräsmarker med kortvuxet fältskikt. Den föredrar kortsnaggade naturbetesmarker framför kultiverade betesmarker, och följer ofta kor eller andra betande kreatur. Den utnyttjar också gräsmattor, vägkanter, nysådda åkrar och liknande. Boet läggs i befintliga håligheter, t.ex. ett gammalt bohål av större hackspett eller gröngöling, i holkar eller under tegelpannor. Oftast häckar de i alléer, dungar eller skogsbyrn i jordbruksmarkslandskapet, i gårdsmiljöer eller parker, men det går också bra inne i tät skog om lämpliga boplatser finns där.

Trots att staren fortfarande är en av de vanligaste och mest spridda fågelarterna i södra och mellersta Sverige, har arten minskat kraftigt sedan 1970-talet. Detta har lett till att arten har listats som sårbar (VU) på Svenska rödlistan 2020. Hot mot arten är bland annat igenplantering eller igenväxning av betesmarker vilket innebär att födosökmiljöer försvinner. Högre vegetation på betesmarker på grund av försämrad hävd eller gödsling är negativt av samma orsaker. Nerläggning av jordbruk är ett stort hot i många trakter, liksom ensidig inriktning mot t.ex. vallodling i skogstrakter och spannmålsodling i slättbygden (Artfakta, 2022).

### *Förekomst inom området och bedömd påverkan*

Ett revir konstaterades i närheten av tomtmarkerna mellan delområde 1 och 2. Sannolikt häckar arten i en holk på någon av tomtarna, men boplatsen hittades inte. Det är anmärkningsvärt att inte fler häckningar kunde konstateras inom inventeringsområdet. Det borde sannolikt häcka fler par men svaret kan ligga i att det knappt förekommer någon befintlig tomtmark/trädgårdar i inventeringsområdet och arten främst hittar sina boplatser här, samt även i störst utsträckning födosöker på de gräsmattor som finns här. Staren lever främst av marklevande ryggradslösa djur i mjuk jord, exempelvis dagmaskar och insektslarver, som troligtvis är svåråtkomliga i de tätare buskiga och skogliga delarna om av området, samt sannolikt helt saknas i de delar i norr som utgörs av gamla bevuxna stenupplag. Det är möjligt att arten kan födosöka på åkermarken i delområde 5, men då ingen stare noterades göra detta under inventeringsbesöken bedöms detta område inte som ett viktigt födosöksområde. Snarare kan en ökad areal trädgårdsmark/gräsmatta medföra förbättrade förutsättningar för födosök för arten inom inventeringsområdet.

### *Förslag på åtgärder för att gynna arten*

Restaurering och återupptagen hävd av öppna betesmarker gynnar arten, särskilt i områden med lite beten. Den gynnas av relativt hårt bete och även att ta bort träd och buskar i betesmarker kan vara positivt för staren eftersom den enbart födosöker på öppen mark. I skogsbygder är fortsatt jordbruk, helst med djur, en förutsättning för staren. Hålträd bör i den mån möjlig undantas från avverkning i skogen och i jordbrukslandskapet. Arten häckar gärna i holk och är så kallad kolonihäckare vilket innebär att många individer kan häcka i närheten av varandra. T.ex. i en normalstor villaträdgård så utan problem tio starholkar nyttjas under samma häckningssäsong.

## **Ärtsångare**

### *Ekologi och utbredning*

Ärtsångare häckar i skogsbryn, buskmarker och trädgårdar. Den förekommer i hela landet norrut till Jämtland – Norrbotten. Födan består av insekter, larver och bär. Arten har tidigare bedömts som livskraftig på rödlistan men populationsminskningen de senaste 10 åren innebär att kriterierna för NT blir uppfyllda. På 30 års sikt har populationen varit stabil. Minskningstakten har uppgått till 20 (0-40) % under de senaste 10 åren. Boet byggs av gräs, rötter, djurhår och strån som göms i täta busksnår eller träd. Hannen bygger flera bon av vilka honan sedan väljer ut ett (Artfakta, 2022).

### *Förekomst inom området och bedömd påverkan*

Ärtsångare bedöms förekomma med 3-5 revir i delområde 1, 2 och 5 i anslutning till busk- och brynmiljöerna som finns här.

Planskissen innebär vid delområde 5 främst exploatering av den öppna åkermarken. Vid fågelinventeringen noterades ingen fågel uppehålla sig här, inte ens för födosök. Ärtsångaren är knuten till buskmarkerna som enligt planskissen i stor utsträckning kvarlämnas vilket innebär att i denna del bedöms inte ärtsångarens kontinuerliga ekologiska funktion påverkas nämnvärt. Det är möjligt att trädgårdarna i området på sikt kan bidra med ökade förutsättningar för födosök och bomiljöer i buskar och träd.

Planskissen innebär vid delområde 1 och 2 en relativt hög grad av exploatering i denna del. Utifrån resultat från fågelinventeringen skulle ett potentiellt revir (i östra delen av delområde 1) kunna försvinna till följd av exploatering. Möjligen skulle även exploateringen i västra delen av delområde 2 innebära förskjutning av ett revir. Beroende på hur tomtmarkerna anläggs i form av busk- och trädskikt kan även detta på sikt medföra en ökad mängd lämpliga boplatser och livsmiljöer. Omgivande mark, framförallt norr- och västerut bedöms dock hysa motsvarande biotopkvaliteter vilket bör kunna hysa fler ärtsångarrevir. Boet läggs i täta busksnår eller träd. Hannen bygger flera bon av vilka honan sedan

väljer ut ett och arten bygger nya varje år. Det innebär att en buske som nuvarande år haft ett bo i sig, inte nödvändigtvis används efterföljande år. Arten är därmed inte särskilt kräsen vad det gäller val av boplatser.

Omgivande mark karaktäriseras av ett busk- (och delvis träd-) rik naturmiljö och arten är vanligt förekommande över hela Öland i denna typ av miljöer. Planerad exploatering bedöms sammantaget möjligtvis leda till en något minskad areal lämplig livsmiljö för arten på en väldigt lokal nivå (inom planområdet), men i ett större perspektiv bedöms dessa exploateringsplaner inte medföra någon betydande påverkan på artens bevarandestatus på lokal, regional eller nationell nivå.

#### *Förslag på åtgärder för att gynna arten*

Arten kan gynnas genom att bevara eller tillskapa skogsbryn och buskmarker, samt om de nya tomter/trädgårdar som tillkommer i området får "rätt" egenskaper, dvs inslag av buskage och träd i vilka arten kan bygga bo och födosöka.

#### **Sammanfattad bedömning**

Vid exploatering inom inventeringsområdet bedöms varken den nationella eller regionala populationen utav någon av de rödlistade fågelarterna påverkas på betydande sätt. Med uttrycket betydande sätt menas att den kontinuerliga ekologiska funktionen inte påverkas nämnvärt på populationsnivå. Planerad exploatering bedöms sammantaget möjligtvis leda till en något minskad areal lämplig livsmiljö för ärtsångare på en väldigt lokal nivå (dvs inom planområdet).

I samband med exploatering kan en lokal påverkan på några av de arter som observerats uppstå, beroende på dess storlek i skala och intensitet. Genom att beakta föreslagna åtgärder kan flera av dessa arter snarare kunna gynnas inom inventeringsområdet.

För de övriga arterna som noterats under inventeringen, det vill säga de arter som inte är rödlistade eller upptagna i fågeldirektivets bilaga 1, bedöms ingen av arternas kontinuerliga ekologiska funktion påverkas på nationell eller regional nivå. Viss lokal påverkan kan förekomma på vissa arter i och med exploatering i området, främst då genom störning från buller under anläggningskedet samt förlust av livsmiljöer. Då de triviala arter som noterats bedöms som adaptiva i sitt val av livsmiljöer, kan de fortsatt nyttja skog-, busk- och tomtmark både inom och i anslutning till inventeringsområdet utan att det negativt påverkar artens fortsatta ekologiska funktion.

För alla arter bör starkt bullerpåverkande arbete, såsom sprängning, pålning och arbete med tunga arbetsmaskiner samt åtgärder som påverkar fågelbon, t.ex. avverkning av träd och buskar under häckning lämpligen genomföras utanför fågelarternas generella häckningsperiod (ca 1 april – 15 juli).

## 4 REFERENSER

### DOKUMENT

Artskyddsförordning, 2007:845.

Fåglar: Linjetaxering samt kombinerad punkt- och linjetaxering Version 1:0, 2016-03-21

Naturvårdsverket.

Länsstyrelsen i Kalmar län, Hemsida - Länsstyrelsernas GIS-tjänster

Metodkatalog för fågelinventering vid Vattenfalls vindkraftsprojektering i Sverige. 2015. Haas, F., Ottvall, R., Green, M. Vattenfall.

Naturvårdsverket, 2009. Handbok för Artskyddsföreningen, Del 1 - Fridlysning och bestämmelser. Handbok 2009:2.

Ny vår för fågelinventeringar, 2007. Ekblom, R. Sveriges Ornitologiska Förening. Vår Fågelvärld supplement nr 46.

Rödlistade arter i Sverige 2020. ArtDatabanken SLU, Uppsala

### WEBBSIDOR

Artfakta, SLU Artdatabanken

<https://artfakta.se>

Artportalen

<https://www.artportalen.se/>

Svensk fågeltaxering – metodik standardrutter

<https://www.fageltaxering.lu.se/inventera/metoder/standardrutter/metodik-standardrutter>

## VI ÄR WSP

WSP är ett av världens ledande analys- och teknikkonsultföretag. Vi verkar på våra lokala marknader med stöd av global expertis. Som tekniska experter och strategiska rådgivare har vi tillgång till ingenjörer, tekniker, naturvetare, planerare, utredare och miljöspecialister liksom professionella projektörer, konstruktörer och projektledare. Vi erbjuder hållbara lösningar inom Hus & Industri, Transport & Infrastruktur och Miljö & Energi. Med drygt 48 000 medarbetare på 550 kontor i 40 länder medverkar vi till en hållbar samhällsutveckling. I Sverige har vi omkring 4 200 medarbetare. [wsp.com](http://wsp.com)

**WSP Sverige AB**  
Arabygatan 9  
352 46 Växjö  
Besök: Arabygatan 9

T: +46 10-722 50 00  
Org nr: 556057-4880  
Styrelsens säte: Stockholm  
[wsp.com](http://wsp.com)





# BILAGA 1

## Delområde 1

Art	15-maj	28-maj	Bedömning antal häckande par
Bofink	1		1
Gransångare	1	2	1
Gråsparv		1	
Gulsparv (NT)	1		1
Göktyta	1		
Hämpling	1		
Härsångare		1	
Järnsparv	2		1
Koltrast	1	2	1
Lövsångare	6	7	6
Näktergal	2	3	2
Ringduva	1	2	1
Stare (VU)	1	3	1
Sädesärla	2	1	1
Talgoxe		1	1
Taltrast		1	1
Törnsångare		2	1
Ärtsångare (NT)	4	1	1-2

## Delområde 2

Art	15-maj	28-maj	Bedömning antal häckande par
Bofink		5	3-4
Brun kärrhök (FD)		2	
Domherre	1		0-1
Gransångare		2 1	1
Gravand		2	
Gärdsmyg		1	1
Halsbandsflugsnappare (FD)	1	1	1
Koltrast	1	3	1
Lövsångare		7	5
Näktergal	1	2	1
Pilfink	1		
Ringduva	1		1
Rödhake	1		1
Rödstjärt	1		1
Svarthätta	2	2	2
Sånglärka	1		
Sädesärla		2	1
Talgoxe	2	3	2
Taltrast		2	1
Ärtsångare (NT)	1	1	1

### Delområde 3

Art	15-maj	28-maj	Bedömning antal häckande par
Bofink	1	1	1
Gransångare	1		1
Lövsångare	4	3	4
Näktergal	2		1
Ringduva	1		1
Rödhake		1	1
Rödstjärt	2		
Svarthätta	2		1
Talgoxe	1		1
Taltrast		1	
Trädpiplärka	1		
Ärtsångare (NT)	1		

### Delområde 4

Art	15-maj	28-maj	Bedömning antal häckande par
Gransångare	1		1
Lövsångare	2	1	1
Näktergal	1	1	1
Svarthätta	1		1
Talgoxe		1	

### Delområde 5

Art	15-maj	28-maj	Bedömning antal häckande par
Entita (NT)		1	
Gransångare		2	1
Grå flugsnappare	1		1
Gök		1	
Järnsparv	1		1
Koltrast	1	1	1
Lövsångare	1	3	2
Näktergal	1	2	1
Ringduva	2	1	1
Rödstjärt		1	
Stare (VU)	2		
Svarthätta	1		1
Talgoxe		2	1
Ärtsångare (NT)	3		1-2