

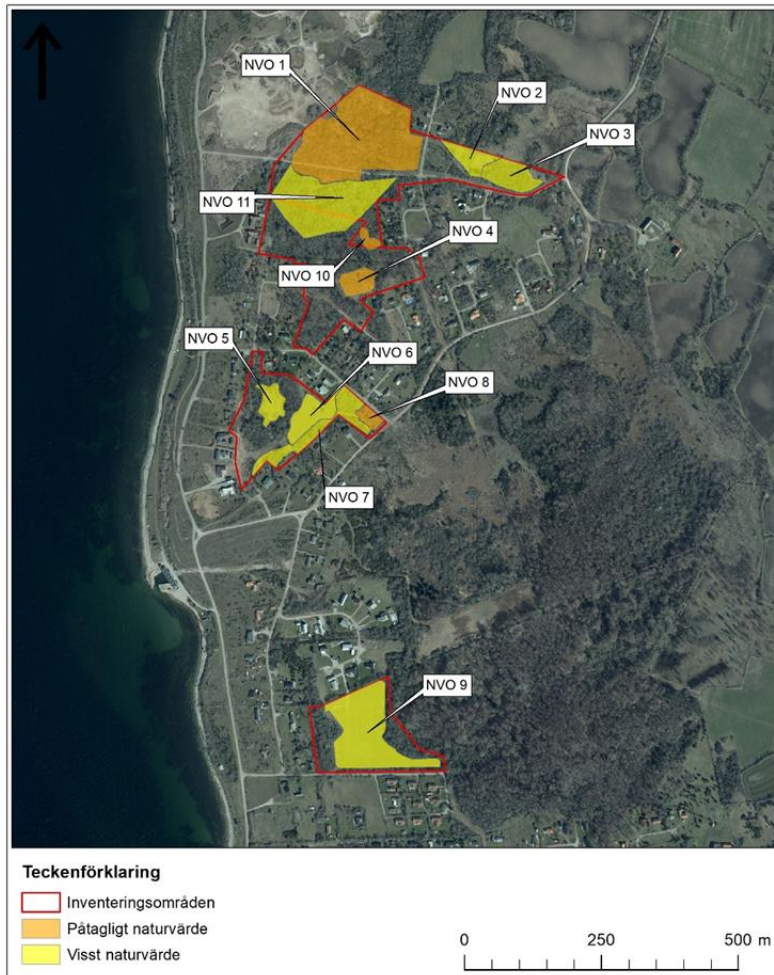
## BILAGA 4

2022-01-31

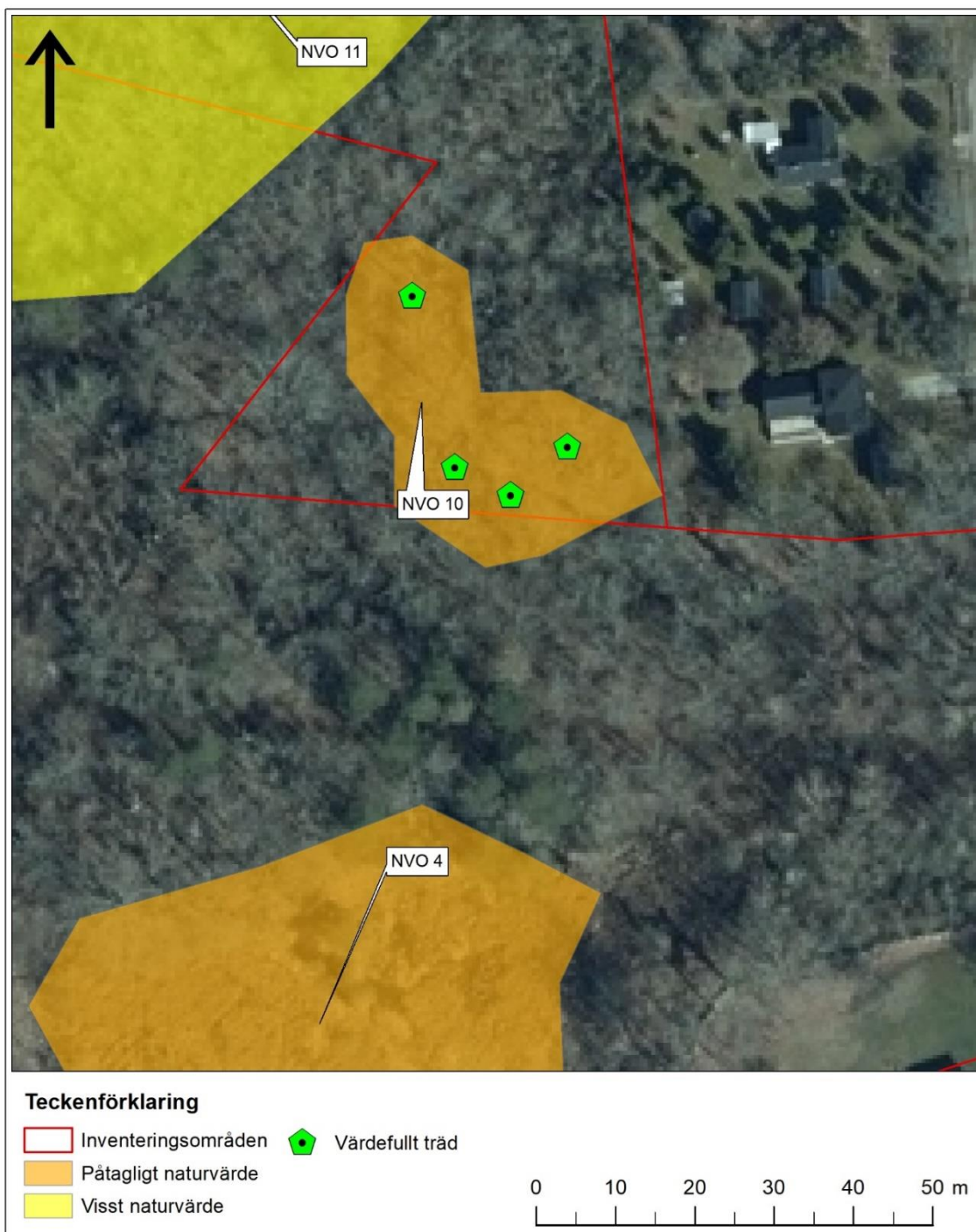
### Tillägg till naturvärdesinventering Djupvik-Lofta, Borgholms kommun, 2020

Kompletteringen görs i syfte att tydliggöra de biotopvärden som är kopplade till de särskilt skyddsvärda träd, och den trivialsumpskog som finns i området. Naturvärdesinventeringens förtydligande bedöms vara av betydelse för att visa på behovet av anpassningar i projektet för att undvika allt för stor negativ påverkan på områdets naturvärde.

Med det två tillkomna naturvärdesobjekten har totalt 4 naturvärdesobjekt med påtagligt naturvärde, naturvärdesklass 3, och 7 naturvärdesobjekt med visst naturvärde, naturvärdesklass 4, avgränsats.



Figur 1. Översiktskarta över naturvärdesinventeringen.



Figur 2. Karta över naturvärdesobjekt 10.

2 (7)

BILAGA 4  
2022-01-31

memo04.docx

<b>Objekt-ID</b>	<b>NVO 10</b>
<b>Naturvärdesklass</b>	<b>3 – Påtagligt naturvärde</b>
<b>Areal</b>	0,09 ha
<b>Naturtyp</b>	Igenväxningsmark / skog och träd
<b>Biotop</b>	Igenväxande ängs- och betesmark/ lövskog
<b>Beskrivning</b>	<p>Objektet omfattar flera skyddsvärda träd som tidigare har varit en del av det halvöppna historiska ängs och betesmarken. Skyddsvärda träd och hålträd är viktiga miljöer och de fungerar även som habitat för bland annat fåglar och fladdermöss. Och en eventuell påverkan kan därför leda till ett behov av dispens från artskyddet, så väl som att särskilt skyddsvärda träd omfattas av krav på samråd.</p> <p>Området är idag nästan helt igenvuxet med sly, och de skyddsvärda träden som finns i område är nästan helt skuggade. Många av de mossor, lavar och vedlevande insekter som är beroende av dessa gamla grova träd som habitat behöver också ett visst mått av solinstrålning för att de ska trivas och de värden som har utvecklats på dessa träd är på väg att försvinna när området är under igenväxning. Den omgivande igenväxningsskogen är för ung för att ha utvecklat egna naturvärden, även om fåglar och insekter kan dra nytta av de blommande och bärande buskmiljöerna, bör det röjas för att öka ljusinsläppet för att bibehålla de värden som är kopplade till särskilt skyddsvärda träd i kulturmiljöer.</p>
<b>Naturvårdsarter</b>	-
<b>Artvärde</b>	Genom obetydlig förekomst av naturvårdsarter bedöms objektet hålla obetydligt artvärde.
<b>Biotopvärde</b>	Genom förekomst av äldre grova träd och hålträd, död ved och blommande buskar bedöms objektet hålla påtagligt biotopvärde.
<b>Motivering till naturvärdesklass</b>	En samlad bedömning av biotop- och artvärde motiverar att objektet bedöms hålla påtagligt naturvärde. Objektets naturvärde är helt beroende av de särskilt skyddsvärda träd som finns i området.
<b>Inventerare</b>	Reviderat av Anneli Nilsson januari 2022
<b>Säker eller preliminär bedömning</b>	Tillägget är gjort som en skrivbordsprodukt och resultatet är preliminärt.
<b>Övrigt</b>	Revideringen är gjord för att tydliggöra områdets betydelse för de naturvärden som är kopplade till särskilt skyddsvärda träd. Skogen i sig är för ung för att ha utvecklat egna bevarandevärda naturvärden ännu, utan naturvärdet är främst kopplat till att området tidigare har varit öppen ängs- och betesmark med kulturpräglade träd. Naturvärdesobjektet understiger den ursprungliga detaljeringsgraden för projektet.

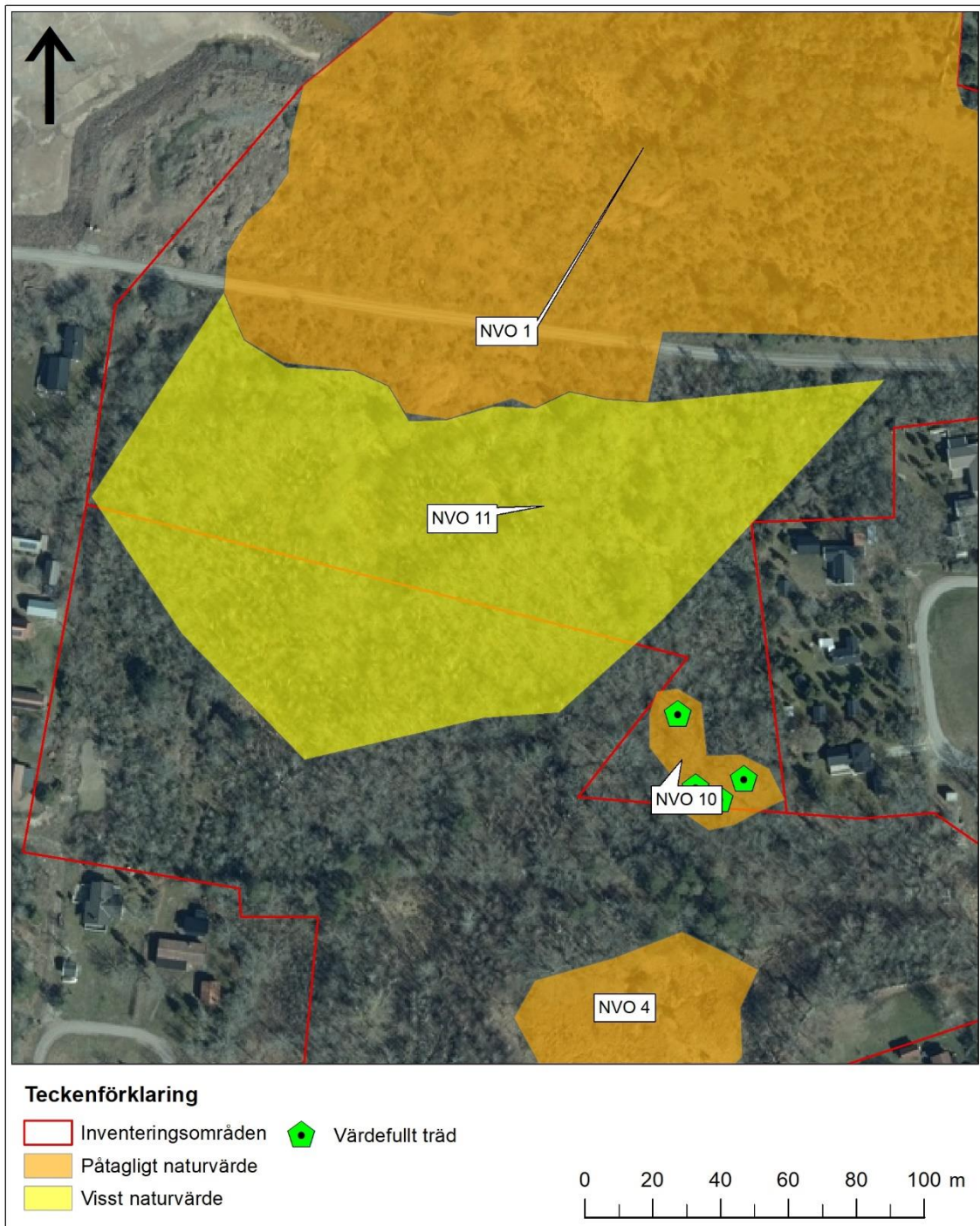


*Figur 3. Representativa bilder av naturvärdesobjekt 10.*

---

4 (7)

BILAGA 4  
2022-01-31



Figur 4. Karta över naturvärdesobjekt 11.

<b>Objekt-ID</b>	<b>NVO 11</b>
<b>Naturvärdesklass</b>	<b>4 – Visst naturvärde</b>
<b>Areal</b>	1,7 ha
<b>Naturtyp</b>	Igenväxningsmark/ skog och träd
<b>Biotop</b>	Igenväxningsmark/ triviallövskog/sumpskog
<b>Beskrivning</b>	<p>Objektet omfattar triviallövskog på fuktig mark. I området förekommer det naturligt uppkommen skog med blandade trädarter och trädåldrar där de äldsta träden är ca 50-60 år. Träden har till viss del utvecklat socklar och det förekommer tämligen allmänt med död ved i olika stadier av nedbrytning. Det finns ett fuktigt mikroklimat som är gynnsamt för bland annat mossor och lavar. Området är idag nästan helt igenvuxet med sly och skogen är ung och saknar därför många viktiga karaktärer och arter som återfinns i äldre sumpskogsmiljöer. Men fåglar och insekter kan dra nytta av de blommande och bärande buskmiljöerna som förekommer.</p> <p>Områdets naturvärden kommer främst från de hydrologiska värdena som finns i området och det är viktigt att de bevaras för att naturvärdet på platsen ska bibehållas.</p>
<b>Naturvårdsarter</b>	-
<b>Artvärde</b>	Genom obetydlig förekomst av naturvårdsarter bedöms objektet hålla obetydligt artvärde.
<b>Biotopvärde</b>	Genom förekomst av fuktig mark där träden till viss del har utvecklat socklar, naturligt uppkommen skog med blandade trädarter och trädåldrar, död ved och blommande buskar bedöms objektet hålla visst biotopvärde.
<b>Motivering till naturvärdesklass</b>	En samlad bedömning av biotop- och artvärde motiverar att objektet bedöms hålla visst naturvärde. Objektets naturvärde är nästan helt beroende av de hydrologiska förhållandena i området.
<b>Inventerare</b>	Reviderat av Anneli Nilsson januari 2022
<b>Säker eller preliminär bedömning</b>	Tillägget är gjort som en skrivbordsprodukt och resultatet är preliminärt.
<b>Övrigt</b>	Revideringen är gjord för att tydliggöra områdets betydelse för de naturvärden som är kopplade till områdets hydrologiska förhållanden. Skogen i sig är för ung för att ha utvecklat egna bevarandevärda naturvärden ännu, utan naturvärdet är främst kopplat till att områdets naturliga förutsättningar. Tillkommit januari 2022 för att förtydliga de naturvärden som finns kopplade till de hydrologiska värdena och naturligt uppkommen skog.



Figur 5. Representativ bild av naturvärdesobjekt 11.